

Kılavuz

TCDŞ Vaka

Yönetiminde

Nakit Desteęi

Nasıl Tasarlanır

ve Başlatılır?



Teşekkürler

Bu Kılavuz, UNFPA İnsani Yardım Yanıt Birimi tarafından, başlangıç ve inceleme sırasında uzmanlık sağlayan çeşitli UNFPA Ülke Ofislerinin önemli teknik katkılarıyla geliştirilmiştir. Kılavuz, İnsani Yardım Yanıt Birimi'nin nakit ve kupon destekleri ekibi adına Eleonora Argenti, Elena Bertola ve Alice Golay tarafından Ocak 2023'te hazırlanmış ve tamamlanmıştır.

Bu çalışmaya sağladıkları girdiler ve çalışmanın değerlendirmesine yaptıkları katkılar için Fulvia Boniardi, Madeline Dement, Pamela Di Camillo, Isabella Flisi, Joanna Friedman, Erin Gerber, Reem Khamis ve Kate Rougvié'ye teşekkürlerimizi sunuyoruz.

Kapak fotoğrafı

©UNFPA Etiyopya/Paula Seijo

İletişim

Sorularınız veya ek destek için: hrd-cva@unfpa.org.

Kılavuz

Toplumsal

Cinsiyete

Dayalı Şiddet

(TCDŞ) Vaka

Yönetiminde

Nakit Desteği

Nasıl Tasarlanır

ve Başlatılır?

İÇİNDEKİLER

| | |
|--|-----------|
| TERİMLER SÖZLÜĞÜ | 5 |
| I. GİRİŞ | 9 |
| 1.1. UNFPA VE NAKİT VE KUPON DESTEĞİ | 9 |
| 1.2. TCDŞ VAKA YÖNETİMİNDE NAKİT DESTEĞİ | 11 |
| 1.3. KILAVUZ HAKKINDA..... | 12 |
| II. TCDŞ VAKA YÖNETİMİNDE NAKİT DESTEĞİ ENTEGRASYONUNUN TASARIMI VE BAŞLATILMASI | 15 |
| 2.1. DURUM VE FİZİBİLİTE DEĞERLENDİRMESİ | 15 |
| 2.1.1. Ülke Ofisi Düzeyinde Nakit Destekleri İçin Ön Koşulların Değerlendirilmesi..... | 15 |
| 2.1.2. Mevcut TCDŞ ve Toplumsal Cinsiyet Değerlendirmelerinin Temel Alınması | 17 |
| 2.1.3. TCDŞ Hizmetlerinin Haritalandırılması ve Piyasa Değerlendirmesi | 20 |
| 2.1.4. Finansal Hizmet Sağlayıcıların, Uygulayıcı Ortakların ve Diğer Dağıtım Seçeneklerinin Kapasitesinin Değerlendirilmesi..... | 20 |
| 2.1.5. TCDŞ Vaka Yönetiminde Nakit Desteği ile İlgili Risk Değerlendirmesi ve Analizi..... | 21 |
| 2.2. MÜDAHALE ANALİZİ VE TASARIMI..... | 22 |
| 2.2.1. Nakit Desteklerinin Uygun Müdahale Biçimi Olduğu | 23 |
| 2.2.2. Nakit Desteklerinin Aciliyetinin Belirlenmesi..... | 25 |
| 2.2.3. Olası Uygulama Modelleri, Destek Modalitesi ve Dağıtım Mekanizmalarının Belirlenmesi | 25 |
| 2.2.4. Nakit Desteğinin Transfer Miktarının, Sıklığının ve Süresinin Ayarlanması..... | 31 |
| 2.2.5. Veri Paylaşımı ve Gizliliği: İç ve Dış Yönlendirmeler | 34 |
| 2.2.6. İzleme Çerçevesinin Oluşturulması | 49 |
| 2.2.7. Çıkış Stratejisinin Geliştirilmesi | 51 |
| III. TCDŞ VAKA YÖNETİMİ SÜREÇLERİ VE NAKİT DESTEĞİ: NAKİT DESTEKLERİNİN TCDŞ VAKA YÖNETİMİNE ENTEGRASYONU HAKKINDA İPUÇLARI | 53 |
| ADIM 1: TANIŞMA VE ETKİLEŞİM | 54 |
| ADIM 2: DEĞERLENDİRME | 54 |
| ADIM 3: VAKA EYLEM PLANLAMASI | 57 |
| ADIM 4: EYLEM PLANININ UYGULANMASI | 58 |
| ADIM 5: VAKA TAKİBİ | 59 |
| ADIM 6: VAKANIN SONLANDIRILMASI | 60 |
| IV. SONUÇ | 63 |
| V. ARAÇLAR | 65 |
| ARAÇ 1: NAKİT DESTEĞİNİN UYGULANMASINA YÖNELİK ÖN KOŞULLARIN MEVCUDİYETİNİ DEĞERLENDİRME AMAÇLI KONTROL LİSTESİ | 65 |
| ARAÇ 2: TCDŞ VAKA YÖNETİMİNDE NAKİT DESTEKLERİNE YÖNELİK RİSK MATRİSİ..... | 68 |
| ARAÇ 3: MÜDAHALE ÇERÇEVESİ | 68 |
| ARAÇ 4: VERİ KORUMA SÖZLEŞMESİ | 68 |
| ARAÇ 5: STANDART İŞLETİM PROSEDÜRLERİ KILAVUZU - STANDART İŞLETİM PROSEDÜRLERİNE DÂHİL EDİLMESİ GEREKEN HUSUSLAR..... | 69 |

TERİMLER SÖZLÜĞÜ¹

Aydınlatılmış onam: Aydınlatılmış onam, onam verme konusunda yasal kapasiteye sahip bir kişinin gönüllü anlaşmasıdır. Aydınlatılmış onam verebilmek için kişinin sunulan hizmetleri bilme ve anlama kapasitesine ve olgunluğuna sahip olması ve yasal olarak onay verebiliyor olması gerekir. Verilen onamın "aydınlatılmış" olmasını sağlamak için, hizmet sunucular maruz kalan kişiye aşağıdaki işlemlerin tümünü uygulamalıdır: (a) Kişinin seçim yapabilmesi için kullanabileceği tüm olası bilgileri ve seçenekleri sunmak; (b) kişiye ek hizmetler sağlayabilecek diğer kişilerle bilgilerini paylaşması gerekebileceğini açıklamak; (c) süreç içerisinde neler yaşanabileceğini açıklamak; (d) hizmetlerin ilgili kişiye yönelik faydalarını ve risklerini açıklamak; (f) hizmetin herhangi bir bölümünü reddetme veya geri çevirme hakkına sahip olduğunu kişiye açıklamak; (g) maruz kalan kişiye gizliliğin sınırlarını açıklamak.

Dağıtım mekanizması: Nakit veya kupon desteklerinin sağlanmasına yönelik araçlardır (örneğin; akıllı kart, mobil para transferi, elden nakit, çek, ATM kartı vb.).

Değerlendirme: TCDS'ye maruz kalan kişi için ve bu kişiyle birlikte bir eylem biçiminin belirlenmesinde doğru kararlar alabilmek amacıyla bilgilerin toplandığı ve değerlendirildiği vaka yönetiminin veya psikososyal hizmetlerin başlangıç aşamasıdır. Değerlendirmeler sayesinde varsayımların önüne geçilecek, uygun bir eylem planı geliştirmek için zemin oluşturulacak ve maruz kalan kişinin güçlü yanlarının belirlenmesi sağlanacaktır.

Fail: İsteği dışında bir başkasına uygulanan şiddet veya diğer istismar biçimlerini doğrudan gerçekleştiren veya destekleyen kişidir.

Finansal hizmet sağlayıcılar: E-transfer hizmetleri dâhil olmak üzere nakit veya kupon transfer hizmetleri sağlayan kuruluşlardır. Buna e-kupon firmaları, bankalar ve mikro-finans kuruluşları gibi finans oluşumları ve/veya mobil ağ operatörleri dâhil edilebilir.

Gizlilik: Gizlilik, tıbbi ve sosyal hizmet meslekleriyle ilgili etik bir ilkedir. Gizliliği korumak, hizmet sunucuların yararlanıcılar hakkında toplanan bilgileri korumasını ve bir yararlanıcının dosyasıyla ilgili bilgileri yalnızca ilgili kişilerin izinlerini almak koşuluyla paylaşmayı kabul etmesini gerektirir. Tüm yazılı bilgiler şifreli dosyalarda, gizli bir yerde saklanır ve vaka dosyalarına yalnızca tanımlayıcı olmayan bilgiler kaydedilir. Gizliliği korumak, hizmet sunucuların vaka ayrıntılarını asla ilgili kişinin ailesi veya arkadaşlarıyla ya da yaşanan istismar vakasına dair bilgileri edinmeleri gerekmeyen meslektaşlarıyla tartışmaması anlamına gelir.

¹ Tanımlar; CALP Network'ün [Terimler Sözlüğü'nden \(Glossary of Terms\)](#) ve [Toplumsal Cinsiyete Dayalı Şiddet Vaka Yönetimi Kurumlar Arası Yönergelerinden \(Interagency Gender-Based Violence Case Management Guidelines\) \(TCDS Bilgi Yönetim Sistemi: GBVIMS Alt Sektörü 2017\)](#) uyarlanmıştır.

Hedefleme: Destek alıcılarını/yararlanıcılarını seçmek için kullanılan metodolojidir.

Kilit kişi görüşmesi: Hedeflenen topluluğu temsil eden kişilerle yapılan nitel, derinlemesine görüşmelerdir. Kilit kişilerle yapılacak görüşmelerinin amacı, topluluk hakkında ilk elden bilgi sahibi olan, toplumsal yaşamın kritik yönleri ve erişim, riskler, öncelikler, kırılabilirlikler ve kapasiteler hakkında anlamlı göstergeler sağlayabilen kanaat önderleri, meslek uzmanları veya sakinler dâhil olmak üzere çok çeşitli kişilerden topluluk düzeyinde bilgi toplamaktır.

Koşulluluk: Bir yararlanıcının, destek alabilmek için yerine getirmesi gereken bir ön koşul faaliyeti veya yükümlülüğüdür. Prensipte, koşullar her türlü destek yöntemi için (örneğin nakit, kupon, aynı destek, hizmet sunumu vb.), müdahale tasarımına ve hedeflerine bağlı olarak kullanılabilir. Bazı müdahaleler, yararlanıcıların takip eden destekleri almalarının bir koşulu olarak, mutabık kalınan bazı çıktılara ulaşmalarını gerektirebilir. Doğum öncesi bakım ziyaretlerine katılma, bu bağlamdaki koşullara bir örnektir.

Nakit desteği: Yararlanıcılara (kişiler, haneler veya topluluklar) gereken desteğin fiziksel para birimi veya e-nakit olarak sınırsız bir biçimde sağlanmasıdır. 'Nakit' veya 'nakit desteği' terimleri, yalnızca nakit transferlere atıfta bulunurken kullanılmalıdır ('nakit ve kupon desteği' anlamında kullanılmamalıdır).

Nakit ve kupon desteği: Kişilere, hanelere veya (hükümetler veya diğer devlet kurumları dışında) topluluk içerisindeki yararlanıcılara nakit transferleri veya kuponların sağlanmasıdır. İnsani yardım müdahalelerindeki bağış paraları ve mikro-finans desteği bu kapsamın dışındadır (ancak mikro-finans ve para transferi hizmeti veren kurumlar nakit desteklerinin iletilmesinde kullanılabilir).

Odak grup görüşmeleri: Odak grup görüşmesi, ilgilenilen belirli bir konuyu tartışmak için demografik olarak benzer özelliklerde az sayıda kişiyi veya başka ortak özelliklere/deneyimlere sahip katılımcıları bir araya getirir. Katılımcılara algıları, tutumları, inançları, görüşleri veya fikirleri hakkında soruların sorulduğu nitel bir araştırma biçimidir.

Seçim kriterleri: Nakit ve kupon destekleri alıcılarını/yararlanıcılarını seçmek için kullanılan kriterlerdir. Bazen hedefleme kriterleri olarak da adlandırılır.

Toplumsal cinsiyete dayalı şiddet (TCDŞ): Toplumsal cinsiyete dayalı şiddet, erkekler ve kadınlara sosyal olarak atfedilen (örneğin, toplumsal cinsiyetle ilgili) farklılıklara dayalı olarak bir kişiye karşı işlenen herhangi bir zararlı eylemi ifade eden genel bir terimdir. Buna fiziksel, cinsel veya zihinsel açıdan zarar veya acı veren eylemler, ayrıca bu tür eylemlere yönelik tehditler, zorlama ve özgürlükten mahrum bırakma gibi türler dâhildir. Bu eylemler halka açık veya özel alanlarda gerçekleşebilir. Sık görülen TCDŞ biçimleri arasında cinsel şiddet (tecavüz, tecavüze teşebbüs, istenmeyen temas, cinsel sömürü ve cinsel taciz), yakın partner şiddeti (fiziksel, duygusal, cinsel ve ekonomik istismar dâhil ev içi şiddet olarak da adlandırılır), çocuk yaşta, erken ve zorla evlilik ve kadın sünneti yer alır.

Vaka çalışanı: Bu terim, maruz kalanlar için vaka yönetimi hizmetlerini sağlama sorumluluğu ile görevlendirilmiş TCDŞ vaka yönetimi hizmeti sunan herhangi bir kurumda çalışan kişileri tanımlar. Vaka çalışanlarına, maruz kalan kişi merkezli vaka yönetimi konusunda uygun bir eğitim verilir. Ardından bu çalışanlar, kıdemli program personeli tarafından denetlenir ve sağlığı, umudu ve iyileşmeyi teşvik etmek için tasarlanmış belirli bir dizi sisteme ve yol gösterici ilkeye bağlı kalırlar. Vaka çalışanları, diğer ifadelerin yanı sıra, genellikle sosyal çalışmacı ve vaka yöneticileri olarak da adlandırılır.

Vaka eylem planı: Maruz kalan kişinin temel ihtiyaçlarını, bu ihtiyaçları karşılamaya ve söz konusu kişinin mevcut durumunu iyileştirmeye yönelik hedef ve stratejiler doğrultusunda özetleyen vaka belgesidir.

Vaka yönetimi: Sosyal hizmet vaka yönetimine dayanan TCDS vaka yönetimi uygulaması, TCDS'ye maruz kalan kişilere destek sağlamak için yapılandırılmış bir yöntemdir. Maruz kalanların kendilerine sunulan tüm seçenekler hakkında bilgilendirilmelerini ve kendilerinin ve ailelerinin karşılaştığı sorunların koordinasyon içerisinde tespit ve takip edilmesini sağlama sorumluluğunu üstlenen (genellikle psikososyal destek veya sosyal hizmet alanlarında hizmet sunan) bir kurum tarafından yürütülür. Bu kurum ayrıca maruz kalan kişiye vaka yönetimi süreci boyunca duygusal destek sağlar.





GİRİŞ

1

1.1. UNFPA VE NAKİT VE KUPON DESTEĞİ

2030 son tarihi itibarıyla Sürdürülebilir Kalkınma Amaçları'na (SKA'lar) ulaşmak amacıyla UNFPA, özellikle dünyayı değiştirecek üç hedefin gerçekleştirilmesine öncülük etmektedir: Önlenebilir anne ölümlerini sona erdirmek, karşılanmamış aile planlaması ihtiyacını karşılamak, toplumsal cinsiyete dayalı şiddeti (TCDŞ) ve çocuk yaşta, erken ve zorla evlilik ile kadın sünneti gibi ilgili tüm zararlı uygulamaları sona erdirmek.

Bu hedeflerin desteklenmesinde UNFPA, son yıllarda nakit ve kupon desteği müdahalelerini mevcut küresel TCDŞ ve cinsel sağlık ve üreme sağlığı (CSÜS) müdahale programlarına entegre etmeye çalışmaktadır.² Nakit ve kupon desteği, insani yardım ortamlarında kadınların ve kız çocukların ihtiyaçlarını karşılamaya yardımcı olacak uygun bir araçtır.³ İnsani yardım ortamlarındaki kapsamlı CSÜS ve TCDŞ programlarının bir parçası olarak nakit ve kupon destekleri; hizmetlere erişimin desteklenmesi, maruz kalanların bir TCDŞ vakasının ardından veya yakın bir TCDŞ riskiyle karşı karşıya kaldıklarında güvenli bir yere sığınmalarına yardımcı olma ve zararlı başa çıkma stratejilerinin benimsenmesi gibi TCDŞ risklerini azaltma potansiyeli taşımaktadır. Nakit ve kupon destekleri, UNFPA'nın CSÜS veya TCDŞ hizmetlerine erişimin ve gerekli malzemelerin satın alınımının önündeki ekonomik engelleri ortadan kaldırmak amacıyla kullanabileceği bir modalite -ya da basitçe söylemek gerekirse bir araç- niteliğindedir. Elde edilen bulgular, nakit ve kupon desteğinin aynı yardımdan daha esnek ve daha az maliyetli olabileceğini göstermektedir. Daha da önemlisi, nakit ve kupon desteği, UNFPA'nın temel insani yardım programlarının yerini almamalı; aksine hijyen kitleri aracılığıyla temel ihtiyaçlara yönelik aynı destekleri de kapsayacak şekilde bu programları tamamlayıcı olmalıdır. Nakit ve kupon destekleri, diğer herhangi bir insani destek veya hizmet dağıtım modalitesi gibi, UNFPA'nın bir ülke veya bölgedeki görevine, stratejisine ve belirli insani yardım programı hedeflerine uygun olmalıdır.

Artan küresel deneyime bakıldığında, nakit ve kupon desteklerinin bir modalite olarak uygulanmasıyla, kaynakların TCDŞ'ye maruz kalan kişilerin tercihlerine ve durumlarının gereksinimlerine en uygun şekilde, azami düzeyde kullanımının amaçlandığı görülmektedir. Sağduyu ve esneklik sağlamak ve TCDŞ'ye maruz kalanlara acil ve hayat kurtarıcı yardımların yanı sıra iyileşme ve toparlanma için orta ila uzun vadeli destek sağlama potansiyeli taşımaktadır.

Nakit ve kupon destekleri:

- **Kadınlara ve kız çocuklara seçme özgürlüğü tanır.** Kadınların ve kız çocukların yaşamları ve refahları, özellikle insani yardım ve kriz ortamlarında, seçim yapamadıkları takdirde riske atılmaktadır. Bu durum özellikle, diğerlerinin yanı sıra ergen kız çocuklar, gebe kadınlar ve engelli kadınlar ve kız çocuklar gibi hâlihazırda TCDŞ riskleriyle daha fazla karşı karşıya olan kadınlar ve kız çocuklar için geçerlidir. Müdahaleler, kırılğan durumdaki kadınlara ve kız çocuklara, kendilerine

2 TCDŞ programlarının hazırlanmasında yol gösterici temel ilkeler şunlardır: Hem fiziksel emniyet ve güvenliğin hem de psikolojik ve duygusal güvenlik duygusu anlamında **emniyetin** sağlanması; maruz kalan kişinin hikâyesini ve bilgilerini kiminle paylaşacağını veya paylaşmayacağını seçme hakkını ifade eden gizlilik (maruz kalan kişinin talebi ve onayı doğrultusunda yalnızca gerekli bilgilerin paylaşılması); kadınların, kız çocukların ve TCDŞ'ye maruz kalan kişilerin seçimlerine, haklarına ve haysiyetine **saygı** ve **ayrımcılık yapmama**, yani TCDŞ personelinin kapsayıcı programların hazırlanmasına yönelik bilgi, beceri ve tutumlara sahip olması.

3 İnsani Yardım Yanıt Birimi nakit ve kupon destekleri ekibi, insani yardım programlarının bir parçası olarak nakit ve kupon desteği çalışmaları uygulayan Saha Ofisleri için [Nakit ve Kupon Desteği Yönergelerini](#) geliştirmiştir. Yönergeler İngilizce, Fransızca, İspanyolca, Arapça ve Rusça olarak hazırlanmıştır.



©UNFPA/Luis Tato

verilen parayı entegre, maruz kalan kişi merkezli bir yaklaşım kapsamında kullanma gücü sağlamaktadır.

- **Kapsayıcılığı teşvik eder.** TCDŞ ve CSÜS vakalarına yönelik nakit desteği, UNFPA hedef kitlelerinin ve bu kitlelerin özel ihtiyaçlarının genellikle çok amaçlı nakit gibi büyük ölçekli nakit ve kupon desteği programlarda ihmal edildiğini kabul ederek, bu boşlukların bazılarının kapatılmasına yardımcı olur.
- **Esneklik sağlar.** Nakit veya kupon destekleri, kilit nüfuslara ve belirli kırılgan gruplara diğer destek türlerinden daha esnek, özel ve göz önünde olmayan bir şekilde, oldukça önemli düzeyde destek sağlayabilir.
- **Uygun maliyetlidir.** Nakit ve kupon destekleri, sınırlı kaynakların daha verimli kullanılmasını sağlamada yararlı bir araç olabilir, çünkü her soruna uygun bir yaklaşımın genellikle yararlanıcılarının bireysel ihtiyaçlarını karşılamadığı acil müdahaleler sırasında aynı ürünlerin tedarik edilmesinden ve dağıtılmasından daha az maliyetli olacaktır.
- **Önemli bir köprüyü temsil eder.** Nakit ve kupon desteği, insani yardım ve kalkınma programları arasında kurulacak köprülere katkıda bulunabilecek bir modalite ve yaklaşımdır. Doğası itibarıyla bazı ülkelerde hâlihazırda yerleşik olan ulusal sosyal koruma nakit desteği programları gibi daha sürdürülebilir çıkış stratejileriyle ilişkilidir. Bunu gerçekleştirmek için UNFPA, uzun vadede varlığını ve güçlü hükümet ortaklıklarını değerlendirecektir.

UNFPA, daha fazla esneklik sağlaması ve hızlı çözüm sunması nedeniyle, TCDŞ'ye maruz kalan kişilerin daha fazla temsil edilmesi ve güçlenmesi için **mümkün olduğunda kupon yerine sınırsız ve koşulsuz nakit desteğinin uygulanmasını tavsiye etmektedir.** Bu nedenle ilerleyen bölümlerde bu modaliteden nakit ve kupon desteği yerine, nakit desteği veya sadece nakit olarak bahsedilecektir.

1.2. TCDŞ VAKA YÖNETİMİNDE NAKİT DESTEĞİ

Karmaşık krizlerden etkilenen kadınlar ve kız çocuklar, ister kendi evlerinde ister ev sahipleri, işverenler, insan tacirleri veya silahlı aktörler gibi dış unsurların elinde olsun, genellikle artan TCDŞ riskleriyle karşı karşıya kalmaktadır. Acil durumlarda TCDŞ vakalarına uygulanacak eşgüdümlü bir müdahalenin parçası olarak, UNFPA ve ortakları, koruma çıktılarını iyileştirmek ve kişilerin TCDŞ riskini azaltmak amacıyla, diğer hizmetlerin yanı sıra yapılandırılmış bir [TCDŞ vaka yönetimi](#)⁴ süreci kapsamında nakit desteği sağlamaktadır. Kurumlar Arası Yönergeler gereği TCDŞ vaka yönetimi, “maruz kalan kişilere, bir kuruluşun (genellikle bir koruma veya sosyal hizmetler aktörü), belirlenen zorluklar çerçevesinde eşgüdümlü bir takiple destek sağlandığından emin olma sorumluluğuyla ve süreç içerisinde duygusal destek sağlayarak yardımcı olacak, yapılandırılmış bir yöntem”⁵ olarak tanımlanmaktadır.

Bu bağlamda nakit; maruz kalanların, TCDŞ riskini azaltmak ve/veya toparlanma süreçlerini desteklemek amacıyla tamamlayıcı bir eylem olarak tanımlamak için vaka çalışanlarıyla birlikte hareket ettiği, bireysel “vaka eylem planının” bir parçası haline gelmektedir. Belirli nakit dağıtım mekanizmalarının kullanımıyla ilgili olanlar da dâhil olmak üzere maruz kalanlara yönelik potansiyel riskler belirlenir ve tartışılır. Ardından bunlar, her vaka için geliştirilecek olan nakit kullanımına özgü güvenlik planında dikkate alınır.

TCDŞ vaka yönetiminde nakit desteğinin, UNFPA'nın temel insani yardım programlarındaki diğer yöntemlerin yerini alabilecek bağımsız bir müdahale biçimi olmadığı unutulmamalıdır. Aksine, düzenli bir vaka yönetimi çerçevesinde hizmet sunumunun iyileştirilmesine odaklanarak, diğer müdahaleleri tamamlayıcı olmalı ve bu müdahale biçimlerine entegre edilmeli, yerlerini almayı amaçlamamalıdır.⁶



©UNFPA Myanmar/Doh Eain

- 4 UNFPA'nın TCDŞ programları, TCDŞ vaka yönetiminin kurumlar arası tanımının yanı sıra [Acil Durumlarda Toplumsal Cinsiyete Dayalı Şiddet Programlaması Kurumlar Arası Asgari Standartlarına](#) (The Inter-Agency Minimum Standards for Gender-Based Violence in Emergencies Programming) (2019) ve [Toplumsal Cinsiyete Dayalı Şiddet Vaka Yönetimi Kurumlar Arası Yönergelerine](#) (TCDŞ Bilgi Yönetim Sistemi: GBVIMS Alt Sektörü 2017) de uygundur. Bununla birlikte, UNFPA'nın TCDŞ programlama süreci; gizlilik, emniyet, ayrımcılık yapmama ve kadınların ve kız çocukların seçimlerine, haklarına ve onuruna saygıyı gösterme ilkelerini korumak ve teşvik etmek amacıyla maruz kalan kişi merkezli bir yaklaşımın farklı yönlerini uygulamaktadır.
- 5 [Toplumsal Cinsiyete Dayalı Şiddet Vaka Yönetimi Kurumlar Arası Yönergeleri](#) (TCDŞ Bilgi Yönetim Sistemi: GBVIMS Alt Sektörü 2017).
- 6 [NKD'nin Ölçeklendirilmesine Yönelik Taahhütler \(Commitments to Scaling Up CVA\)](#) (UNFPA 2021).

TCDŞ VAKA YÖNETİMİNDE NAKİT DESTEĞİ NEDEN UYGULANIR?



Nakit desteğinin TCDŞ vaka yönetimine entegrasyonunun, maruz kalan kişilerin karşılaşabileceği zorluklara yönelik daha bütüncül bir müdahaleyi ve takibi desteklediği belirtilmektedir. Bu nedenle UNFPA, nakit desteğinin iyi işleyen her vaka yönetimi programında bir seçenek olarak sunulmasını önermektedir. Nakit desteğini TCDŞ vaka yönetimine entegre ederken, sınırsız ve koşulsuz bir nakit yönteminin benimsenmesi önerilir. Çünkü elde edilen bulgular, ödeme hızı ve maruz kalan kişiye sağladığı temsil fırsatı ve esneklik dikkate alındığında, bunun TCDŞ'ye maruz kalanlar için daha verimli olduğunu göstermektedir.

Sağlam ve iyi yapılandırılmış bir TCDŞ vaka yönetim sistemi, TCDŞ vaka yönetiminde nakit desteğinin uygulanması için temel bir ön koşuldur.

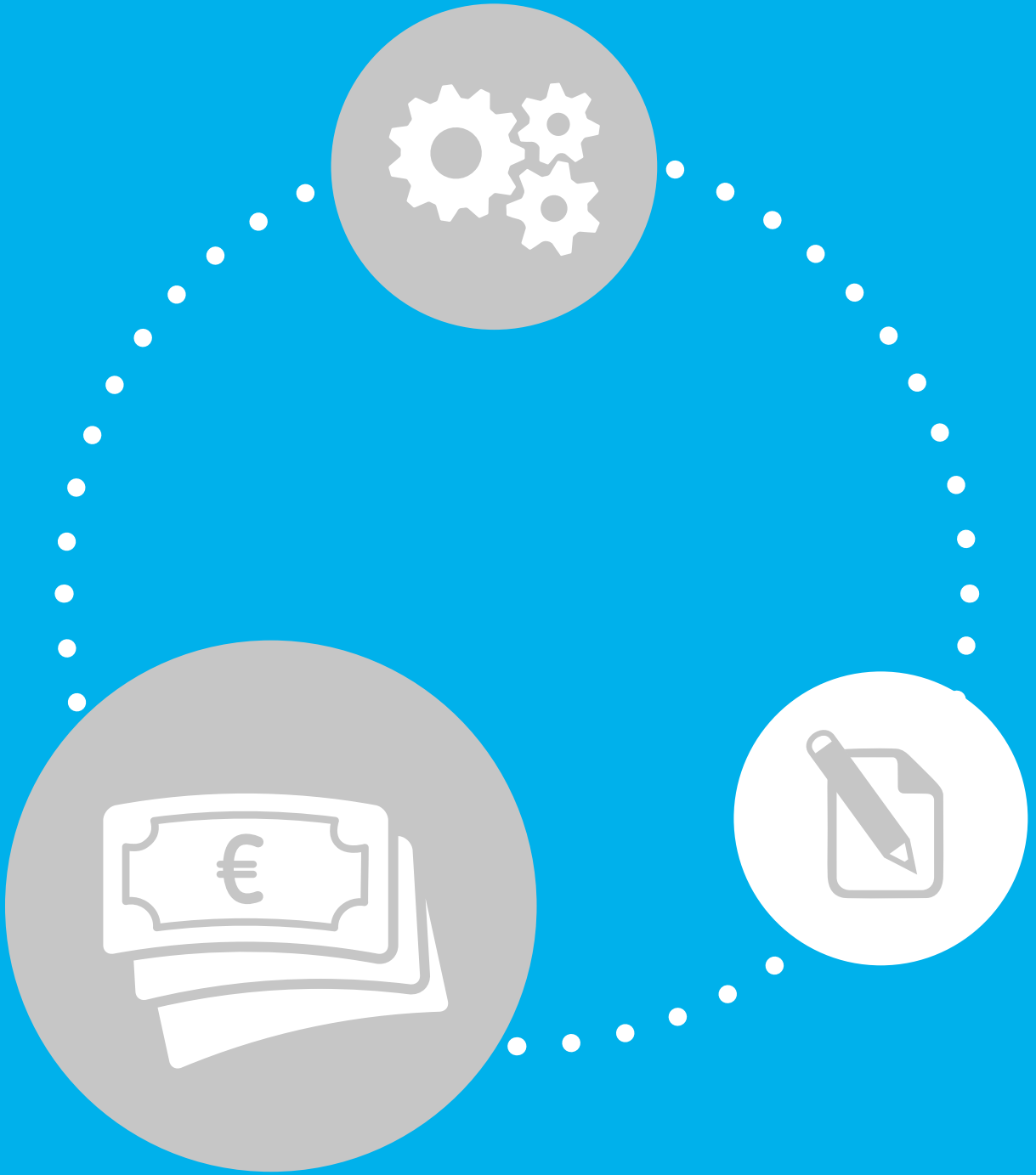
1.3. KILAVUZ HAKKINDA

Nakit desteğinin TCDŞ vaka yönetiminde bir araç olarak ne zaman ve nasıl kullanılacağına ilişkin hükümler, ilgili riskleri azaltmak ve nakit desteğinin istenmeyen olumsuz sonuçlarından kaçınmak amacıyla dikkatlice değerlendirilmelidir. Bu bağlamda, bu Kılavuz'un amacı, TCDŞ vaka yönetimi programlamasında nakit desteğinin güvenli ve verimli bir şekilde değerlendirilmesi, tasarlanması, uygulanması ve entegre edilmesinde UNFPA'nın TCDŞ ve nakit desteği uygulayıcılarına rehberlik etmek ve uygulayıcıları bu doğrultuda desteklemektir. Kılavuz, nakit desteğinin yararlanıcılarından, birlikte çalıştıkları vaka çalışanlarından ve sahadaki uygulayıcı ortaklardan alınan kapsamlı geri bildirimlerin bir sonucudur.

Kılavuz'un aşağıdaki bölümleri, TCDŞ vaka yönetimi kapsamında nakit modalitesinin etkin ve güvenli entegrasyonunu tasarlamak için gerekli yapı taşlarını ve saha ekiplerinin ve Ülke Ofislerinin gerçekleştirmesi gereken kilit eylemleri özetlemektedir. UNFPA'nın yaklaşımı ve metodolojisi, Durum ve Fizibilite Değerlendirmesinin nasıl yapılacağı, müdahalenin nasıl etkin bir şekilde planlanacağı ve nakit desteğinin nasıl tasarlanacağı ile ilgili talimatlar da dâhil olmak üzere, adım adım bir yaklaşım kullanılarak açıklanmaktadır. Son bölümde, TCDŞ ekiplerinin Kılavuz'u tamamlayabilmeleri için, nakit desteğinin TCDŞ vaka yönetimi sürecinin her bir aşamasına entegre edilmesine yönelik giriş noktalarıyla ilgili özel öneriler sunulmuştur. Ayrıca, her bölümün sonuna okuyucu için ilgili uyarlanabilir araçlar ve kaynaklar eklenmiştir.



مكتبة الروميان
علاوة على ذلك
بروحه المشرفة
تتميزه / ١٩٩٣
اشرفه / ١٩٩٣



TCDŞ VAKA YÖNETİMİNDE NAKİT DESTEĞİ ENTEGRASYONUNUN TASARIMI VE BAŞLATILMASI

Bu bölüm, ekiplere bağlamla ilgili değerlendirmeler ve sonrasında TCDŞ vaka yönetimi kapsamında nakit desteğinin uygulanabilirliği konusunda rehberlik edecektir. Ardından, bu değerlendirmeler yoluyla toplanan bilgilerin nasıl analiz edileceğine ve bir Müdahale Çerçevesinin nasıl detaylı bir şekilde hazırlanacağına (nakit ödeme yönteminin seçilmesi dâhil), finansal hizmet sağlayıcıların nasıl tanımlanacağına ve güvenli veri paylaşımı için gerekli şartların nasıl oluşturulacağına ilişkin rehberlik sunulacaktır.

2.1. DURUM VE FİZİBİLİTE DEĞERLENDİRMESİ

Durum ve Fizibilite Değerlendirmesi, programın hazırlık aşamasında, nakit desteğinin belirli bir bağlamda uygulanabilir ve ilgili bir yöntem olup olmadığını ve TCDŞ vaka yönetimi kapsamında nakit desteği için uygulanabilir seçeneklerin olup olmadığını anlamak için yapılır. Zamanında adaptasyonu sağlamak için bu ön eylemin program döngüsü boyunca düzenli olarak aydınlatılması ve güncellenmesi gerektiği unutulmamalıdır. Aşağıda, değerlendirme için farklı adımların, eylemlerin, rollerin ve bilgi kaynaklarının ana hatları çizilmiştir. Bunların tümü, ilgili nakit desteğinin nasıl uygun şekilde tasarlanacağını göstermektedir. **Ekipler mümkün olduğunda mevcut bilgi ve değerlendirmelere güvenmeli ve yalnızca önemli boşluklar tespit edilirse yenilerini yapmalıdır.** Durum ve Fizibilite Değerlendirmesi için faydalı bilgiler, Koruma Sektörü ve Nakit Çalışma Grubu ile TCDŞ Alt Sektörü aracılığıyla elde edilebilir.

2.1.1. Ülke Ofisi Düzeyinde Nakit Destekleri İçin Ön Koşulların Değerlendirilmesi

Nakit desteğinin uygulanabilir bir müdahale seçeneği olup olmadığını ve Ülke Ofisinin TCDŞ vaka yönetimi kapsamında bu müdahale biçimini başarılı bir şekilde yürütüp yürütemeyeceğini anlamanın yolu olan bir dizi ön koşul bulunmaktadır. Bu bağlamda aşağıdaki koşullar sağlanmalıdır:

- Bir denetim sistemini içeren, aktif, etkili ve iyi yapılandırılmış TCDŞ vaka yönetimi programı,

- Nakit ve kupon desteğinin yerel yönetimler ve topluluk tarafından kabulü⁷,
- Ülkedeki nakit ve kupon desteklerine üst yönetim desteği ve taahhüdü,
- Fonların mevcudiyeti veya fon sağlama kapasitesi,
- Finans birimleri ve/veya idari birimlerin aktif rol almaları dâhil olmak üzere, gerekli insan kaynağının (hem TCDŞ hem de nakit ve kupon desteği alanında) varlığı ve/veya bölgesel ve genel merkez seviyelerinde ek nakit ve kupon teknik desteği alma olasılığı,
- Uygulayıcı ortakların ve nakit dağıtım sistemlerinin mevcut kapasitesi,
- Hizmetlerin işlevselliği⁸ ve piyasa sistemindeki ilgili öğelerin kullanılabilirliği.

Araç 1: [Nakit desteğinin uygulanmasına yönelik ön koşulların mevcudiyetini değerlendirme amaçlı kontrol listesi](#)



TCDŞ VAKA ÇALIŞANLARI: ÖN KOŞULLAR VE DİKKAT EDİLMESİ GEREKENLER

TCDŞ vaka yönetimi, TCDŞ'ye maruz kalan kişilere destek sağlamak için yapılandırılmış bir yöntem ve süreçtir. Maruz kalan kişilere haysiyet, empati ve saygıyla davranıldığı; maruz kalanların farklı kapasitelere, ihtiyaçlara ve kaynaklara sahip benzersiz ve farklı bakım ve destek hakkına sahip kişiler olarak kabul edildiği, bu kişilere odaklanan bir yaklaşımı benimser. TCDŞ vaka çalışanları, maruz kalanlarla doğrudan etkileşime giren ve bu şekilde deneyimlerini doğrulayan, güçlenme duygularını yeniden tesis etmeye çalışan, güçlü yanlarını destekleyen ve vurgulayan bağlantı ve güven oluşturmak için vaka yönetimini kullanan kişilerdir. Bu nedenle, TCDŞ ve nakit desteği programlarını üstlenmenin ön koşulu olarak teknik açıdan güçlü ve hazırlıklı bir TCDŞ ekibine sahip olmanız ve bu kapasitede bir ekip oluşturmanız kesinlikle tavsiye edilir. **TCDŞ ekip üyeleri yalnızca uygulama aşamasında değil, aynı zamanda müdahalenin tasarımında aktif katılımcılar olarak gereklidir.** Teknik hazırlıkları, bağlamsal bilgileri ve deneyimleri projeyi başından itibaren aydınlatmalı ve müdahale boyunca gerekli geri bildirim ve bilgi sağlamalıdır.

Vaka çalışanları, TCDŞ vaka yönetimi sürecinde önemli birer bağlantı görürler. Bu nedenle, kaliteli destek hizmetlerini başarılı bir şekilde sunabilmeleri için aşağıdaki kabiliyetlerle donatılmalıdırlar:

7 Bu bilgiler genellikle Nakit Çalışma Grubu düzeyinde mevcuttur.

8 Daha fazla ayrıntı için bkz. Bölüm 2.1.3. [TCDŞ Hizmetlerinin Haritalandırılması ve Piyasa Değerlendirmesi](#).

- Çalışmaları boyunca kapsamlı⁹ eğitim, teknik süpervizyon¹⁰ ve destek
- Müdahale alanındaki bağlamsal sorunların ve eğilimlerin anlaşılması (örneğin, nüfusun demografik profili, kesişen kırılğanlıklarla ilgili ihtiyaçlar ve riskler,¹¹ sosyal dinamikler vb.)
- Mevcut hizmetler ve TCDŞ yönlendirme yolları hakkında bilgi, bunların işleyiş kapsamı, farklı toplumsal gruplar için erişilebilirlik¹² ve giriş noktaları boşluklar (tüm bu bilgiler Bölüm 2'de bahsi geçen ön değerlendirmelerden karşılanmalıdır)
- Hizmetlerin koordinasyonu özellikle koruma sektörü dışında kalan finans hizmet sağlayıcılar gibi aktörleri kapsıyorsa, yerel yönlendirme yolları hakkında farkındalık
- Vakanın belgelendirilmesi, bilgi depolama ve hem hem de veri paylaşımı olmak üzere gizlilik prosedürleri bilgisi (hem TCDŞ vaka yönetimi hem de nakit desteği ile ilgili olarak)

Ülke Ofisi ve program ekipleri, **TCDŞ vaka yönetimi kapsamında nakit desteği faaliyetlerinin uygulanmasına başlamadan önce yukarıdaki koşulların tümünün yerine getirilip getirilmediğini kontrol etmelidir.**¹³ Yerine getirilmemişlerse, Ülke Ofisi ve program ekipleri için kapasite geliştirme faaliyetleri gerçekleştirilmeli ve TCDŞ ekibinin nakit entegrasyonunu etkin bir şekilde destekleyebilmesini sağlamak için ilgili organizasyon prosedürleri ve yapıları gözden geçirilmelidir.

Yukarıdaki koşulların tümüne uyulursa, ekipler aşağıda listelenen ek değerlendirmelere ve analizlere devam etmelidir.

2.1.2. Mevcut TCDŞ ve Toplumsal Cinsiyet Değerlendirmelerinin Temel Alınması

KİM?

TCDŞ ile ilgili mevcut temel verilerin ve tanımlanan bağlamdaki toplumsal cinsiyet değerlendirmelerinin hâlihazırda bulunması halinde, TCDŞ Alt Sektörüyle çalışacak olan TCDŞ uzmanı. Temel verilerin henüz mevcut olmadığı veya eksik ya da geçersiz olduğu durumlarda, TCDŞ uzmanı yeni bir TCDŞ ve Toplumsal Cinsiyet Değerlendirmesi ile ilgili analiz yürütmekten sorumlu olmalıdır.



- 9 Asgari standartlara göre vaka çalışanları, TCDŞ (temel nedenleri ve sonuçları), ilgili yol gösterici ilkeler, maruz kalan kişi merkezli yaklaşım ve vaka yönetimi adımları ile araçları hakkında bilgi sahibi olmalıdır.
- 10 Empati, iletişim, problem çözme gibi becerileri geliştirmek ve mevcut eğilimler ve hizmetler hakkında güncel bilgileri yönetmek için teknik süpervizyon gereklidir.
- 11 Kesişimsellik, bir kişinin yaşayabileceği eşitsizlik katmanlarını ifade eder. Örneğin, etnik azınlıktan yoksul bir kadın farklı TCDŞ türlerine maruz kalabilir ve hizmetlere etnik çoğunluğa mensup zengin bir kadından daha az erişebilir.
- 12 Maruz kalan bazı kişiler, nakit desteği gibi hizmetlere erişimde farklı engeller yaşayabilir. Bunun nedeni resmî engeller (resmî belgelerin olmaması veya hareketlerin kısıtlanması gibi) veya gayriresmî engeller (dil bariyeri veya hizmetler ve hizmetlere erişim yolları hakkında bilgi eksikliği gibi) olabilir.
- 13 Nakit desteği, modaliteleri ve hükümler ile ilgili özel bilgiler, aşağıdaki bölümlerde ele alınan ön değerlendirmeler tamamlandıktan sonra TCDŞ ekibi ile birlikte elde edilecek ve paylaşılacaktır.



NE?

Mevcut TCDŞ risklerine ve hedef topluluk/nüfus içerisindeki ihtiyaçlara bir genel bakış sunmak ve TCDŞ odaklı müdahalelerin tasarımını aydınlatmak ve/veya TCDŞ hususlarını diğer program türlerinde yaygınlaştırmak için temel bir TCDŞ ve Toplumsal Cinsiyet Değerlendirmesine ihtiyaç vardır. Nakit desteği için belirlenen bağlamlarda, hâlihazırda aktif TCDŞ programlarının var olması gerektiği düşünüldüğünde, nakit desteğinin entegrasyonu ile ilgili olabilecek ek bilgilerin toplanması ve daha iyi anlaşılması için TCDŞ uzmanı tarafından kullanılacak TCDŞ ve Toplumsal Cinsiyet Değerlendirmelerinin bulunması gerekmektedir. **Değerlendirme sürecinde toplanan bilgiler, TCDŞ ve nakit ekiplerinin, nakit kullanılarak hafifletilebilecek ve karşılanabilecek özel ihtiyaçları ve riskleri analiz etmesine ve tanımlamasına olanak sağlayacaktır.** Bilgiler, seçilen bağlama uyarlanmış, güvenli ve kültürel olarak kabul edilebilir bir müdahale tasarlamak için kullanılmalıdır. İlgili ekipler; TCDŞ'ye katkıda bulunan faktörler, topluluklardaki kesişimsel kırılmalıklar, normlar, karar verme gücü ve hizmetlere erişilebilirlik seviyeleri dâhil olmak üzere çeşitli önemli faktörleri anlayarak, aşağıdaki hususları belirleyebileceklerdir:

- Bölgede yaygın olan ilgili TCDŞ senaryoları ve eğilimleri,
- TCDŞ'ye maruz kalanların nakit desteği yoluyla karşılanabilecek ihtiyaçları,
- Nakit desteğiyle hafifletilebilecek ve giderilebilecek yaygın TCDŞ riskleri¹⁴,
- Nakit dağıtım mekanizmalarına ve senaryolarına bağlı olası riskler.

NASIL?



Mümkünse, genellikle TCDŞ Alt Sektörü aracılığıyla elde edilebilen, bağlama ait mevcut temel TCDŞ ve toplumsal cinsiyet verileri temel alınmalıdır. Veriler mevcut değilse veya eksik ya da geçersizse, belge incelemesi yoluyla yeni veriler elde edilebilir (TCDŞ Bilgi Yönetim Sistemi: GBVIMS raporları, TCDŞ raporları, nakit destekleri sonrası izleme raporları, nakit ve kupon destekleri etki değerlendirmeleri, kadınlar ve kız çocuklar için dağıtım mekanizmalarına ilişkin özel odak grup görüşmeleri, kilit kişi görüşmeleri ve veri analizi vb.). TCDŞ ve Toplumsal Cinsiyet Değerlendirmesi sürecinde aşağıdaki hususlar hakkında bilgi toplanmalıdır:

- Nüfus demografisi (yaşa ve cinsiyete göre dağılım ile), maruz kalan kişilerin ve failerin profilleri,
- Tanımlanan bağlamdaki TCDŞ türleri, farklı TCDŞ türleri için risk faktörleri ve topluluk profilleri (toplumsal cinsiyet ve TCDŞ ile ilgili topluluk tutumları ve uygulamaları; tanımlanan bağlamda ortaya çıkan TCDŞ biçimleri ve topluluğun bunları nasıl algıladığı; geleneksel ve/veya dini inançlar ve uygulamalar; kadınların karar verme sürecine katılımı; yaşa ve toplumsal cinsiyete göre roller, sorumluluklar ve normlar),
- TCDŞ yönlendirme yollarının ve bilgi paylaşım protokollerinin varlığı ve işleyişi (örneğin, bilgi paylaşımı için bir sistemin ve hizmet sunucu bilgisinin işlevsel olarak varlığı vb.),
- TCDŞ hizmetlerindeki boşluklar,
- Maruz kalanların TCDŞ ile ilgili ihtiyaçları ve TCDŞ hizmetlerine erişimin önündeki engeller (örneğin; maliyet, ulaşım vb.),

¹⁴ Ekipler, bir sonraki bölümde ele alınan [Müdahale Analizi ve Tasarımı](#) aşamasında, değerlendirilen bağlamda çeşitli TCDŞ durumlarına yönelik müdahalelerde nakit desteğinin uygun bir seçenek olup olmadığına karar verecektir.

- Nakit desteği modalitesi ve mekanizmalarıyla bağlantılı potansiyel TCDS riskleri,
- TCDS'ye maruz kalanların nakit desteğini nasıl kullanacakları ve desteği alma ve saklama söz konusu olduğunda tercihleri dâhil olmak üzere, yardım ve destek ihtiyaçları.



©UNFPA Moldova/Siegfried Mondola

TCDS ve Toplumsal Cinsiyet Değerlendirmesi yoluyla toplanan verilerin, programın tasarımını ve uygulanmasını aydınlatmayı ve etkilemeyi amaçladığını unutmayın. TCDS'nin dinamikleri ve bağlama özgü riskler hakkındaki bilgiler, TCDS vaka yönetiminde nakit desteğine yönelik Müdahale Çerçevesinin temelini oluşturmak için gerekli analizin bir parçasıdır. TCDS'ye maruz kalanların özel ihtiyaçlarını ve risklerini ve özellikle karşılanmamış ihtiyaçlarını bilmek önemlidir. TCDS ekipleri bu bilgileri, maruz kalan kişiler ile TCDS riski altındaki kadınlar ve kız çocuklar arasında bir önceliklendirme unsuru olarak değil, bağlam ve hedef nüfus hakkındaki bilgilerinin bir parçası olarak görmelidir. Ekiplere, duruma göre bir yaklaşım sürdürmeleri ve nakit desteğinin kapsayıcı olmasını ve maruz kalanların ihtiyaçlarına göre uyarlanmasını sağlamaları önerilmektedir (daha fazla bilgi için bkz. [TCDS vaka yönetimi sürecindeki değerlendirme bölümü](#)). Maruz kalanların yaşadıkları şiddet düzeyine göre nakit desteği almaları gerekip gerekmediğini değerlendirmek ve önceliklendirmek yerine, bu kişilerin her birinin özel durumu için nakit desteğinin uygunluğunun ve yararının değerlendirilmesine odaklanılması önerilir (örneğin, saldırdan birden fazla failin sorumlu olması, ateşli silahların kullanılması vb.).

2.1.3. TCDŞ Hizmetlerinin Haritalandırılması ve Piyasa Değerlendirmesi

KİM?

Hem TCDŞ uzmanı hem de nakit ve kupon destekleri odak kişisi.¹⁵



NE?

TCDŞ Hizmetlerinin Haritalandırılması ve Piyasa Değerlendirmesinin amacı, TCDŞ hizmetlerinin kullanılabilirliği, erişilebilirliği, potansiyel maliyetleri ve tanımlanan bağlamlarda mevcut algılanış biçimleri (örneğin; yasal, tıbbi, ruh sağlığı ve psikososyal destek vb. açılardan); hizmet sunucuların özel ya da kamudan oluşundan kullanıcı ücretlerinin ve maliyetlerin nasıl etkilenebileceği; ulaşımın mevcudiyeti ve maliyeti; kira, ilaçlar, temel yaşam malzemeleri, çocuk bakımı ve nakit desteğinin karşılanması planlanan farklı etkenlere bağlı ilgili diğer ihtiyaçların mevcudiyeti ve maliyeti hakkında bir anlayış elde etmektir.



NASIL?

Tanımlanan bağlamlarda TCDŞ vaka yönetimi faaliyetleri önceden oluşturulmuş olacağından, TCDŞ hizmetlerinin haritalandırılması da yapılmış olacaktır.

Bununla birlikte, maruz kalan kişinin vaka yönetim planına göre, nakit desteğinin potansiyel olarak karşılayabileceği hizmetleri ve maliyetleri özellikle dikkate almak için, çalışmanın revize edilmesi önemlidir. TCDŞ Hizmetlerinin Haritalandırılması ve Piyasa Değerlendirmesi için gerekli bilgiler çoğunlukla (temel kalemler için piyasa işlevselliği ve fiyatları hakkında bilgi sağlayabilen) TCDŞ Alt Sektörü ve Nakit Çalışma Grubu, (hizmetlerin mevcudiyeti, kalitesi ve fiyatları hakkında bilgi sağlayabilen) Koruma ve Sağlık sektörleri aracılığıyla; ayrıca yerel uygulayıcı ortaklardan ve vaka çalışanlarından elde edilebilir. Eğer bu şekilde ulaşılamıyorsa, Ülke Ofisleri gerekli desteği alabilmek için sektörlerdeki uzmanlarla irtibat kurmalıdır.¹⁶



2.1.4. Finansal Hizmet Sağlayıcıların, Uygulayıcı Ortakların ve Diğer Dağıtım Seçeneklerinin Kapasitesinin Değerlendirilmesi

KİM?

Mevcut ve aktifse, uygulayıcı ortaklar ve Nakit Çalışma Grubu ile işbirliği içinde ülke düzeyinde nakit ve kupon destekleri odak kişisi ve Operasyon Birimi.



15 Nakit ve kupon destekleri odak kişisi, TCDŞ vaka yönetiminde nakit dâhil olmak üzere nakit ve kupon desteği faaliyetlerine yönelik desteğin teknik ve/veya operasyonel rolünü üstlenecek, Ülke Ofisi düzeyinde atanacak görevli kişidir.

16 Daha fazla ayrıntı için bkz. CALP Network'ün [Piyasa Analizine Giriş](#) kursu ve Uluslararası Kurtarma Komitesi ve CALP Network'ün [Piyasa Analizi Uygulama Kılavuzu](#) kursu.

NE?

TCDŞ'ye maruz kalan ve TCDŞ riski altındaki kadınlara ve kız çocuklara nakit dağıtımı için mevcut seçeneklerin haritalandırması yapılmalı ve değerlendirilmelidir. Bu çalışma, destek uygulama modalitesinin toplumsal olarak kabul edilebilirliği, erişilebilirliği, güvenliği ve güncelliği (örneğin, ortaklar aracılığıyla doğrudan, başka kurumların sistemlerine tamamlayıcı olma vb.) ve dağıtım mekanizması ile ilgili ayrıntıları içermelidir. TCDŞ vaka yönetimi uygulayıcı ortaklarının nakit sağlama ve/veya finansal hizmet sağlayıcılarla etkileşim kurma kapasitesi, deneyimi ve potansiyeli de değerlendirilmelidir. Nakit modalitesinin uygulanmasının, bir uygulayıcı ortak ve/veya bir finansal hizmet sağlayıcı (örneğin cep telefonu şirketi, banka, havale acentesi vb.) veya başka bir BM kuruluşu ya da ortak dağıtım platformu aracılığıyla mümkün olup olmayacağı değerlendirilmelidir.

NASIL?

Çoğu durumda, nakit ve kupon destekleri odak kişisi, hedef bağlamda hangi seçeneklerin mevcut olduğunu, neyin işe yaradığını ve neyin yaramadığını belirlemek için ortaklar ve Nakit Çalışma Grubu tarafından hâlihazırda tamamlanmış ve kullanıma sunulmuş bilgi ve değerlendirmeleri kullanılmalı ve bunlara güvenmelidir. Mevcut sistemlerde geri adım atmak için seçenekler varsa, bu konunun uygulayıcı ortaklar ve diğer BM kuruluşlarıyla tartışılması önemlidir. Nakit dağıtım, TCDŞ vaka yönetimi ortağı aracılığıyla doğrudan elden nakit dağıtım olarak da gerçekleştirilebilir. Bu nedenle, (finansal süreçler, operasyonel performans, risk yönetimi, görev ayrımı vb. hususlar dikkate alınarak) uygulayıcı ortağın nakit dağıtım kapasitesi değerlendirilmelidir. Bu kapasite, TCDŞ'ye maruz kalan ve TCDŞ riski altındaki kadınlara ve kız çocuklara nakit desteği sağlamanın güvenli ve uygulanabilir olup olmayacağı ve onlara fiili olarak nasıl nakit sağlanacağı ile ilgili karara yön verecektir.

2.1.5. TCDŞ Vaka Yönetiminde Nakit Desteği ile İlgili Risk Değerlendirmesi ve Analizi**KİM?**

Nakit Desteği Risk Değerlendirmesi ve Analizi sürecine nakit ve kupon destekleri odak kişisi öncülük etmelidir. Yine de TCDŞ ekibinin işbirliği çok önemlidir ve nakit (ve/veya kupon) kullanımının daha fazla zarara yol açmayacağından emin olmak için tüm ekiplerin (Finans, Operasyonlar, İzleme ve Değerlendirme ekiplerinin) katılımı kesinlikle tavsiye edilir.¹⁷

NE?

Özellikle TCDŞ vaka yönetiminde nakit kullanımına odaklanan güçlü bir Risk Değerlendirmesi ve Analizi, sunulan desteğin hedeflenen kadınları -ayrıca ilgili personeli, kurumu veya programları- daha fazla riske atmamasını sağlayacaktır. Riskler ve faydalar tüm müdahale süreci genelinde tartışılmalı ve yeniden değerlendirilmelidir. Azaltım tedbirleri riskleri kabul edilebilir hale getirdiğinde, söz konusu tedbirler uygulanmalı ve yakından takip edilmelidir.

17 Ek destek için bkz. [Nakit ve Kupon Desteğinde TCDŞ Riskinin Azaltılması](#) Aracı (UNFPA ve GBV AoR 2022) ve [Nakit ve Kupon Desteklerine Yönelik TCDŞ Risk Analizi Matrisi](#).

NASIL?



[TCDŞ Vaka Yönetiminde Nakit Desteklerine Yönelik Risk Matrisi Şablonu](#), ilgili tüm ekiplerin bilgi ve deneyimlerini temel alan, işbirliğine dayalı ve katılımcı bir yaklaşımla doldurulmalı ve kullanılmalıdır.

Araç 2: [TCDŞ Vaka Yönetiminde Nakit Desteklerine Yönelik Risk Matrisi](#) (şablon ve örnek)



2.2. MÜDAHALE ANALİZİ VE TASARIMI

Müdahale Analizi, Durum ve Fizibilite Değerlendirmesi ile hedef grupların özelliklerini, transfer tutarını, dağıtım mekanizmasını ve nakit desteğinin sıklığını özetleyen nihai Müdahale Çerçevesinin tasarımı arasında bağlantı işlevi görmektedir.

Nakit ve kupon destekleri ve TCDŞ ekipleri, müdahalenin ayrıntılarını tanımlayarak ve nakit desteği müdahalesinin hazırlanması ve başlatılması için gerekli materyalleri ve sistemleri oluşturarak, Müdahale Çerçevesini açıklamalıdır. Böylece nakit desteği ulaştırılacak olan TCDŞ'ye maruz kalan kişiler vaka yönetimi süreçlerine dâhil olduklarında, gerekli destek de hazır bulunacaktır. Bu tasarım biçimi, özellikle müteakip nakit dağıtımlarının ve maruz kalanlardan alınan geri bildirimlerin izlenmesiyle düzenlenmeli ve gerekirse duruma uygun hale getirilmelidir.

Aşağıdaki bölümler, ekiplere müdahalelerini nasıl tasarlayacakları ve Müdahale Çerçevesi ve kapsamlı standart işletim prosedürleri geliştirmeleri konusunda rehberlik edecek ayrıntılı bir değerlendirme ve adımlar listesi içermektedir.¹⁸

Müdahale Çerçevesi ve standart işletim prosedürleri, bağlama ve mevcut modalitelere göre değişiklik gösterecektir. Bu uygulama, ekibin müdahale süreci boyunca takip etmesi için belirli bir yapı sağlayacak ve TCDŞ vaka çalışanlarına, maruz kalanlar için mevcut destek seçeneklerini uygularken kullanabilecekleri değerli bilgiler sunacaktır.

ÜRDÜN SAHA DENEYİMİ: HEM ACİL HEM DE TEKRARLAYAN NAKİT DESTEĞİYLE MÜDAHALE ÇERÇEVESİ TASARIMI

Ürdün Ülke Ofisi, nakit desteği müdahalesinin, destek süresinin ve tutarının seçiminde rehberlik eden Durum ve Fizibilite Değerlendirmesi sonucunda ilk Müdahale Çerçevesini geliştirmiştir. Ürdün Ülke Ofisi, en fazla 6 ay süreyle yapılacak tekrarlayan nakit desteği ve acil durumlar için tek seferlik acil nakit desteği türlerini uygulamayı tercih etmiştir. Bu örnek, belirli bir bağlamda gözlemlenen ihtiyaçları en iyi şekilde karşılamak için hem tekrarlayan nakit desteği hem de acil nakit desteğinin aynı anda nasıl kullanılabileceğini göstermektedir. Daha fazla ayrıntı ve güncellenmiş yönergeler için bkz.

[Araç 3: Müdahale Çerçevesi.](#)

18 Standart işletim prosedürleri belgesi, programın müdahale modelini, tüm aktörlerin rollerini ve sorumluluklarını ve tek tip kriterleri ve prosedürleri tanımlayan; "kimin ne, ne zaman ve nasıl yaptığı" sorularına yanıt veren bir dizi yazılı hüküm ve talimatı temsil etmektedir. Standart işletim prosedürlerine nelerin dâhil edileceğine dair daha fazla rehberlik için bkz. [Araç 5: Standart İşletim Prosedürleri Kılavuzu.](#)

KOLOMBİYA SAHA DENEYİMİ: MÜDAHALE ÇERÇEVESİ KAPSAMINDA YARARLANICILARIN SEÇİLMESİ

UNFPA Kolombiya TCDS Ekibi, projelerinin tasarımı aşamasında nakit desteğine yönelik değerlendirme ve seçim sürecinde yardımcı olmak amacıyla ayrıntılı bir çerçeve geliştirmiştir. Ülke bağlamına dayanan Kırılganlık Matrisi ve Risklerin Tanımlanması, TCDS'ye maruz kalanlar için farklı vaka analizi değerlendirmelerini ve incelemelerini (sosyo-ekonomik kırılganlık, öncelik ve uygunluk, doğrulama ve belirli nakit ve kupon desteği hedefleri gibi) içermektedir. Bu değerlendirmelere dayanarak, Kolombiya TCDS ekibinin geliştirdiği matris, müdahalelere dayalı öngörülü bir puanlama sistemi içermekte ve sonuçta nakit desteğinin vaka yönetimi sürecinde yararlı ve gerekli bir araç olup olmayacağını göstermektedir. Bu araç, TCDS ekiplerine vakalarına başka bir alternatif desteğin uygun olmadığı ve nakit müdahalesinden fayda sağlayacak maruz kalan kişilerin seçiminde eşlik etmek ve ekipleri bu hususta desteklemek için geliştirilmiştir. Daha fazla ayrıntı ve güncellenmiş yönergeler için bkz. [Araç 3: Müdahale Çerçevesi](#).

Araçlar: [Müdahale Çerçevesi Şablonu](#) (Araç 3) ve [Standart İşletim Prosedürleri Kılavuzu](#) (Araç 5)



2.2.1. Nakit Desteklerinin Uygun Müdahale Biçimi Olduğu

KİM?

Nakit ve kupon destekleri ekibi¹⁹, nakit yoluyla doğrudan desteğin TCDS ile ilgili ihtiyaçları ve sonuçları verimli bir şekilde etkileyip etkilemeyeceğini ve hangi durumlarda etkileyebileceğini değerlendirmek üzere TCDS alanından meslektaşları, vaka yönetimi kıdemli personeli/ süpervizörü, uygulayıcı ortak bünyesindeki TCDS vaka çalışanları, süpervizörleri ve/veya yöneticileri ile işbirliği yapmalıdır.

NE?

Nakit desteğinin yararlı ve uygun bir müdahale biçimi olacağı bağlamları ve durumları kesin bir şekilde belirlemek gerekir. Vaka yönetimi süreci dâhilindeki, TCDS'ye maruz kalan ve TCDS riski altındaki tüm kadınlar ve kız çocuklar nakit desteği almaya uygundur. Fakat nakit, her maruz kalan kişi için eylem planlarını yerine getirirken ve toparlanma sürecine dâhil olmaya çabalarken yardımcı olmada ve eşlik etmede doğru araç olmayabilir. Bu nedenle UNFPA, uygulayıcı ortaklar ve ilgili diğer aktörlerin, değerlendirme aşamasında toplanan bilgileri, nakit desteğinin aslında kadınların ve kız çocukların TCDS ihtiyaçlarına ve risklerine cevap verebilecek uygun bir destek yöntemi olduğu bağlamları ve durumları kesin olarak belirlemek için kullanmaları çok önemlidir.

Böylece TCDS ekipleri için müdahaleyi en iyi şekilde uygulamalarına yardımcı olacak bir çerçeve sunulacaktır. Fakat yine de bu çerçeve, gerektiğinde farklı vakalara yaklaşırken esneklik göstermeye engel olmamalıdır. **Buradaki temel analitik soru, nakit paranın TCDS riskini azaltmaya katkıda bulunup bulunmayacağı veya tespit edilen durum ve vaka özellikleri göz önüne alındığında diğer hizmetlerin yanı sıra maruz kalanların toparlanma süreçlerini destekleyip desteklemeyeceğidir.**

¹⁹ Birçok Ülke Ofisi, nakit ve kupon destekleri alanında çalışan eksiksiz bir ekibe sahip olmayabilir. Bu gibi durumlarda sorumluluğu nakit ve kupon destekleri odak kişisi üstlenmelidir.





NASIL?

Nakit ve kupon desteği ve TCDŞ ekipleri, TCDŞ ve Toplumsal Cinsiyet Değerlendirmesini, Durum ve Fizibilite Değerlendirmesini ve TCDŞ vaka çalışanları ve süpervizörlerinin bilgilerini kullanarak, seçilen bağlamda karşılaşılan en yaygın TCDŞ durumlarını belirlemek için tartışma oturumları ve/veya çalıştaylar düzenlemelidir. Bunu yaparken, söz konusu TCDŞ olaylarının ve risklerinin sonuçlarının ne olabileceğini de tespit etmeye çalışmalıdırlar. Bununla birlikte ekipler, nakit desteğinin bu riskleri azaltmaya önemli ölçüde katkıda bulunabileceği ve maruz kalanların toparlanmasına destek olacağı durumları (örneğin, nakit desteğinin yakın partner şiddeti riskini azaltmaya katkıda bulunup bulunmayacağını veya bu şiddet türüne ilişkin riski artırma olasılığını) belirlemelidir. Yalnızca nakit desteğinin uygulanabilirliği yerine, diğer tüm uygulanabilir ve ilgili müdahale seçeneklerini (örneğin; hizmet sunumu, hizmet bedellerinin doğrudan ödenmesi, yönlendirme işlemleri vb.) de değerlendirmek önemlidir.

Nakit desteğinin uygun bir müdahale biçimi olduğu belirli durumların analizi, mevcut bağlama göre uyarlanmalıdır. Ancak aşağıda, **nakit desteğinin TCDŞ risklerini azalttığı ve/veya TCDŞ sonuçlarına çözüm olacağı tespit edilen bir dizi ortak senaryo ve örnek paylaşılmıştır:**

- Nakit desteği, maruz kalan kişinin, güvenliğini ve çocuklarının güvenliğini temin etmeyen mevcut yaşam düzeninden çıkmasını sağlayacaktır. Nakit desteği, maruz kalan kişinin güvenli bir yere taşınmasına yardımcı olarak ve belirli bir süre boyunca barınması ve temel ihtiyaçları için nakit sağlayarak kişinin failden/tehditten (örneğin; yakın partner şiddeti, ev içi şiddet, taciz ve yaşam düzeniyle bağlantılı olabilecek diğer şiddet biçimleri) kaçınmasını sağlayacaktır.
- Nakit desteği, şiddetin sürdürülmesine yol açan ekonomik bağımlılık biçimleri (örneğin; şiddet uygulayan bir partner, ekonomik bağımlılık nedeniyle ayrılmadıkları işyerinde cinsel taciz) nedeniyle gerekli ekonomik kaynaklara erişimi azalan veya hiç erişimi olmayan maruz kalan kişinin temel ihtiyaçlarının karşılanmasına yardımcı olacaktır.
- Nakit desteği, TCDŞ olayları/riskleri ile ilgili temel ve ücretli hizmetlere erişimi temin eder ve böylece TCDŞ'den kaynaklanan ciddi zararları giderir veya azaltır (örneğin, ücretli özel tıbbi hizmetlere veya ilaçlara, yasal hizmetlere, barınma yerine vb. erişim sağlayarak).
- Nakit desteği, maruz kalanların yeni bir hayata başlamadan önce güvende kalabilecekleri ve toparlanma sürecine başlayabilecekleri güvenli bir barınma merkezine ulaşmada önlerine çıkabilecek maliyetin karşılanmasına yardımcı olacaktır.
- Nakit desteği, kaynak kıtlığı hane içinde ek bir yakın partner şiddeti tetikleyicisi olduğunda ortaya çıkan gerginliği ve şiddeti azaltmada hafifletici bir etken olacaktır.
- Nakit desteği, olumsuz başa çıkma mekanizmalarının (örneğin para karşılığı cinsel ilişki)²⁰ kullanılmasını ve/veya cinsel sömürü riskini önlemeye yardımcı olacaktır.

20 Bazı bağlamlarda, her şeyden önce ekonomik nedenler ve güvenlik nedenleriyle başvuru olumsuz başa çıkma mekanizmalarının arttığı görülmektedir. Kadınlar ve kız çocuklar, temel ihtiyaçlarını karşılamak için para karşılığı cinsel ilişkiye girmeye zorlanabilmekte ve aileler, şiddetten kaçınmak (cinsel nitelikteki şiddet dâhil) ve ekonomik durumlarını güvence altına almak için küçük kızlarını evlendirmeye karar verebilmektedir.

2.2.2. Nakit Desteklerinin Aciliyetinin Belirlenmesi

KİM?

Nakit ve kupon destekleri odak kişileri ile yakın istişare içerisinde, TCDŞ ekibi uzmanı, TCDŞ vaka yöneticileri ve vaka yönetimi süpervizörü.



NE?

Nakit dağıtımının zamanlamasının belirlenmesi, vaka yönetiminde²¹ kayıtlı, maruz kalan kişilere destek sağlayan TCDŞ vaka çalışanlarına, muhataplarına nakit desteğine kendilerine en uygun zaman diliminde erişebilmede yardımcı olmak üzere rehberlik sağlayacak birtakım parametreler ortaya koyar. Bu nedenle Müdahale Çerçevesinin temel bileşenlerinden biridir. Bir önceki aşamada, nakit desteğinin en uygun müdahale biçimi olacağı senaryoları belirledikten ve üzerinde anlaşmaya vardıldıktan sonra, ekipler müdahalenin tetikleyicilerini (örneğin; yaşamı tehdit eden bir durum varsa, zamanında sağlık hizmetlerine ihtiyaç duyuluyorsa, yüksek düzeyde TCDŞ ve daha fazla zarar riski varsa vb.), ayrıca ilgili durumun aciliyetine bağlı olarak müdahalenin zamanlamasını tanımlamalıdır (örneğin; nakit desteğinin 24 saat, 72 saat, bir hafta veya duruma bağlı olarak farklı bir zaman dilimi içerisinde ulaştırılması). Böylece Ülke Ofisi ve uygulayıcı ortak uygulamalarını yönlendirerek, aciliyete dayalı zaman çizelgelerine göre nakit destek sağlama konusunda en yüksek kapasitede dağıtım mekanizmalarını ve uygulama modellerini seçmelerine yardımcı olacaktır.



NASIL?

TCDŞ ekibi, TCDŞ vaka yönetimi ve bağlamı hakkındaki deneyim ve bilgisini kullanmalı ve farklı durumlarda ihtiyaç duyulan nakit destek müdahalesinin aciliyetini gösterecek olan müdahale süresini²² belirlemede nakit ve kupon destekleri odak kişisi ile işbirliği yapmalıdır.



2.2.3. Olası Uygulama Modelleri, Destek Modalitesi ve Dağıtım Mekanizmalarının Belirlenmesi

KİM?

Uygulayıcı ortakların yanı sıra TCDŞ ekibi/uzmanı ile yakın istişare içinde nakit ve kupon destekleri odak kişisi.



NE?

Nakit ve kupon destekleri odak kişisi, TCDŞ ekibi/uzmanı ve uygulayıcı ortaklar hep birlikte, bağlamla ilgili, etkili, güvenli ve kültürel açıdan uygun uygulama modellerini, destek modalitelerini ve dağıtım mekanizmalarını belirleyecektir.



21 Belirli TCDŞ vaka yönetimi adımları ve sürecin nakit desteğinin her aşamasına entegrasyonuna dair daha fazla ipucu için bkz. [Bölüm III](#).

22 Müdahale Çerçevesi örneği için bkz. [Araç 3](#).

Olası uygulama modelleri

- Uygulayıcı ortağın dağıtım mekanizması aracılığıyla (uygulayıcı ortakla imzalanan sözleşmede tanımlanır),
- Sözleşmeli ödeme hizmeti sağlayıcılar/Finansal hizmet sağlayıcılar veya UNFPA (nakitten sorumlu taraf olarak) personelinin elden nakit dağıtımı yoluyla doğrudan UNFPA tarafından uygulanması,
- Bir devletin sosyal koruma sistemi aracılığıyla çalışarak,
- Başka bir BM kuruluşunun nakit ve kupon desteği dağıtım platformuna tamamlayıcı olarak (BM'den BM'ye bir anlaşma yoluyla).

Destek modalitesi

UNFPA'nın TCDŞ vaka yönetiminde sınırsız ve koşulsuz nakit desteği modalitesinin benimsenmesini tavsiye ettiği unutulmamalıdır. Bu modalitenin, desteğin daha hızlı ulaştırılabilmesi nedeniyle, TCDŞ'ye maruz kalan kişilerin acil ihtiyaç duyduğu durumlarda çok daha etkili ve yeterli olduğu ve maruz kalan kişiler için daha fazla temsil ve esneklik sağladığı tespit edilmiştir. Nakit ve kupon desteğinin TCDŞ vaka yönetimine entegrasyonunda nakit desteği, TCDŞ'ye maruz kalanlara azami esneklik ve seçim imkânı sağlamaktadır. Nakit parayla, maruz kalanlar, farklı ve özel bireysel koruma ve temel ihtiyaçlarını en uygun gördükleri şekilde karşılayabilirler. Nakit transferleri, kolay bir şekilde farklı miktarlarda gerçekleştirilebilir ve hayat kurtarıcı ihtiyaçlar için birkaç saat içinde teslim edilebilir.

Dağıtım mekanizmaları

Nakit desteği sağlanan TCDŞ'ye maruz kalan kişiler, nakit desteğini almadan önce seçilen dağıtım mekanizmalarından biri hakkında bilgi sahibi olmalı veya en azından bu konuda rahat hissetmelidir. Değilse, ek destek ve/veya alternatif dağıtım mekanizmaları sunmanın yanı sıra eğitim oturumlarının düzenlenmesi de düşünülmelidir. Takdir yetkisini artıran mekanizmaların (telefon aracılığıyla yapılan transferler gibi) kullanımını değerlendirmek ve olası birçok riskin hafifletilmesi için uygun görülen dağıtım mekanizmalarının kullanımına öncelik vermek çok önemlidir.

Aşağıdaki listede her bir dağıtım mekanizmasının avantajları/yararları ve dezavantajları/riskleri hakkında bilgi edinilebilir. Yine de yerel duruma göre farklılık gösterebildikleri için avantaj ve dezavantajların analizini her bağlam için yeniden değerlendirmek önemlidir. Proje konumunuzda farklı avantajlar ve dezavantajlar ortaya çıkabilir.

1. ELDEN NAKİT DAĞITIMI: Nakit desteğinin doğrudan TCDŞ vaka çalışanı tarafından, maruz kalan kişilere fiziksel para birimi cinsinden (banknot ve madeni paralar) sağlanmasıdır. Bu seçenek yalnızca aşağıdaki durumlarda değerlendirilmelidir:

- a) Acil ihtiyaçları karşılamak için zamanında nakit dağıtımının tek yolu olması (örneğin, vakanın öğrenilmesinin ve TCDŞ değerlendirmesinin ardından birkaç saat içerisinde acil müdahale biçimi olarak),
- b) Maruz kalan kişinin diğer ödeme yöntemlerine ulaşmak için gerekli belgelere sahip olmaması,
- c) Maruz kalan kişinin nakit desteğine ulaşabileceği tek güvenli yöntem olması.

| Avantajlar/Yararlar | Dezavantajlar/Riskler |
|---|---|
| <ul style="list-style-type: none"> Anında, yerinde müdahale sağlar. Resmi kimlik tespitine gerek yoktur. Kullanıcı dostudur: Maruz kalanların finansal ve dijital okuryazarlık düzeyinden bağımsız olarak uygulanabilir. | <ul style="list-style-type: none"> Nakit parayı tesiste tutan personel/ kurum için olası hırsızlık/saldırı riskleri söz konusudur. Nakit para maruz kalan kişi tarafından teslim alındıktan sonra güvenli saklama için planlama ve önlemler gerektirir. Tekrarlayan nakit desteğinde, maruz kalanların parayı teslim almak için periyodik olarak alana geri dönmeleri gerekir. |

2. PARA TRANSFERLERİ: Doğrudan veznelerden ve banka hesapları kullanılmadan yapılan para transferleri; Hawala, Western Union, havale kurumları, bankalar veya diğer finansal hizmet sağlayıcılar gibi seçenekler aracılığıyla gerçekleştirilebilir. Her bir bağlam ve konumda, para transfer şirketiyle en uygun seçeneğe (teminat, maliyet, finansal sağlamlık, veri koruma politikaları vb.) göre sözleşme yapılacaktır.

| Avantajlar/Yararlar | Dezavantajlar/Riskler |
|---|--|
| <ul style="list-style-type: none"> Alıcıların transferi kendi istedikleri zamanda ve kendi seçtikleri vezneden almalarına olanak tanır. Transfer süresi çok hızlı olabilir (0-48 saat). Genel nüfus tarafından zaten kullanılıyorsa oldukça tedbirli olabilir. Birçok bağlamda kullanıcı dostu dağıtım mekanizmasıdır. Maruz kalanlar, transfer kodunu teslim saatleri/tarihleri olmaksızın cep telefonlarından alabilirler. | <ul style="list-style-type: none"> Kod başka bir biçimde gönderilmediği sürece, bir SIM kart ve cep telefonu gereklidir. Geçerli bir kimlik gerektirir. Maruz kalan kişi, bir finansal hizmet sağlayıcı kuruluştan doğrudan nakit para alırken farklı bir kuruluşla muhatap olmak zorunda kaldığı için başka risklere (örneğin sözlü taciz, gasp vb.) maruz kalabilir. Maruz kalanlar, alım noktasından nakit taşımak zorunda olduklarından daha fazla riske maruz kalabilir ve hedef alınabilir (kötüye kullanım, hırsızlık vb.). |

3. ÇEKLER: Uygulayıcı ortak, BM ortak kuruluşu veya UNFPA'nın Finans Departmanı, TCDSŞ'ye maruz kalan veya TCDSŞ riski altındaki kadınlar ve kız çocuklar adına havale çekleri düzenleyebilir.

| Advantages/Benefits | Disadvantages/Risks |
|--|--|
| <ul style="list-style-type: none"> Hazırlaması hızlıdır. Kullanıcı dostudur: Maruz kalanların finansal ve dijital okuryazarlık düzeyinden bağımsız olarak uygulanabilir. | <ul style="list-style-type: none"> Geçerli bir kimlik gerektirir. Sınırlı bireysel banka seçeneği ve açılış saatleri söz konusudur. Maruz kalan kişi, bankadan doğrudan nakit para alırken farklı bir kuruluşla muhatap olmak zorunda kaldığı için başka risklere (örneğin sözlü taciz, gasp vb.) maruz kalabilir. Tekrarlayan nakit desteğinde, maruz kalanların çekleri tahsil edebilmek için periyodik olarak alana geri dönmeleri gerekir. |

4. MOBİL PARA (E-CÜZDANLAR): Bu, özellikle cep telefonlarının ve mobil paranın kullanımının yaygın olduğu bağlamlarda uygun bir dağıtım mekanizmasıdır. Maruz kalanlar günlük yaşamlarında mobil para sistemleri kullanmıyorlarsa, nakit ve kupon destekleri ve TCDŞ ekipleri, kendileri için güvenli gördükleri takdirde bir mobil para sistemini test etmeye istekli alıcılar belirlemeye çalışmalıdır. Mobil para hesaplarına yapılan transferler, mobil para sağlayıcısının çevrimiçi platformu aracılığıyla tek tek veya toplu olarak gerçekleştirilebilir. TCDŞ'ye maruz kalanlar, telefonları aracılığıyla ödeme yapma ve/veya parayı acente konumlarından alma seçeneğine sahip olmalıdır.

| Avantajlar/Yararlar | Dezavantajlar/Riskler |
|--|--|
| <ul style="list-style-type: none"> Hesap alıcıya aittir. Alıcıların transfer tutarından istedikleri miktarı kendi istedikleri zamanda ve kendi seçtikleri vezneden almalarına olanak tanır. Tüm transfer tutarının bir kerede çekilmesine gerek yoktur. Fiziksel nakit olmadan ve bir acenteye uğraşmadan para transferi yapmada ve mal ve hizmetler için yapılacak ödemelerde kullanılabilir. Belirli bağlamlarda ortak dağıtım mekanizmasıdır. Mevcut çoğu yöntem internet bağlantısı olmayan basit telefonlarla kullanılabilir. Gizlilik düzeyi nedeniyle değerlidir. Bir finansal hizmet sağlayıcı veya bankada yeni bir hesap açma veya mevcut bir hesaba ekleme yoluyla ilgili kuruluşu sürece dâhil eder. | <ul style="list-style-type: none"> Belirli bir düzeyde finansal ve dijital okuryazarlık gerektirir. SIM karta ve cep telefonuna tek bir erişim gerektirir. Maruz kalanların telefon ve hesap üzerinde tam özerkliğe ve kullanıma sahip olup olmadıklarını doğrulamanız gerekir. Hesabı açmak için kişisel verilerin paylaşılmasını gerektirir. Maruz kalan kişi, bir mobil para kuruluşundan doğrudan nakit para alırken farklı bir kuruluşla muhatap olmak zorunda kaldığı için başka risklere (örneğin sözlü taciz, gasp vb.) maruz kalabilir. Yalnızca akıllı telefonlar hesap ve ödeme yönetimi için daha fazla özellik sunmakta, bu durum akıllı telefona sahip olmayan kişiler için mevcut seçenekleri kısıtlamaktadır. |

5. ÖN ÖDEMELİ NAKİT KART VEYA HEDİYE KARTI: Uygulayıcı ortak, BM ortak kuruluşu veya UNFPA nakit ekibi, TCDŞ'ye maruz kalanların parayı veznelerden/ATM'lerden/mağazalardan alabilmeleri için kişiselleştirilmiş bir kod atanmış kartlar hazırlayabilirler.

| Avantajlar/Yararlar | Dezavantajlar/Riskler |
|--|---|
| <ul style="list-style-type: none"> Alıcıların, istedikleri miktarı ATM'den istedikleri zamanda çekebilmelerine veya gerekli ürünleri satış noktalarından satın alabilmelerine olanak tanır. Kartlar kolayca saklanabildiği için, genel nüfus tarafından kullanılıyorsa tedbirli bir yöntemdir. Tekrarlayan transferlere olanak tanır. | <ul style="list-style-type: none"> Genellikle geçerli bir kimlik gerektirir. Hesabı açmak için genellikle kişisel verilerin paylaşılmasını gerektirir. Kart basım süresi uzun olabilir (3-4 hafta). Aksi belirtilmedikçe, maruz kalanların plansız düzenlenen kart dağıtımlarına katılımını gerektirebilir. Belirli bir düzeyde finansal ve dijital okuryazarlık gerektirir. |

6. BANKA HESAPLARI: Uygulayıcı ortak, BM ortak kuruluşu veya UNFPA nakit ekibi, transfer tutarını maruz kalanların banka hesaplarına gönderebilir. Bu seçenek, alıcıların önceden banka hesapları varsa veya program, söz konusu dağıtım mekanizmasına kişilerin kendilerine birer banka hesabı açabilecekleri yeterlilikte bir süre için planlanmışsa (örneğin, tekrarlayan transferler gerektiriyorsa) daha kolay uygulanabilir.

| Avantajlar/Yararlar | Dezavantajlar/Riskler |
|---|---|
| <ul style="list-style-type: none"> Gizlilik düzeyi nedeniyle değerlidir. Maruz kalanların kişisel banka hesapları varsa verimli olabilir. Hâlihazırda banka hesabı olmayan maruz kalan kişilerin teşvik edilmesiyle finansal kapsamın genişlemesine katkı sağlar. Maruz kalanlar, paralarını emniyet planlarına ve hükümlerine uygun şekilde özgürce ve güvenli bir şekilde yönetebilirler. | <ul style="list-style-type: none"> Hesap açma sürecinde çeşitli gereksinimler ve bekleme süreleri gerektirir. Hesabı açmak için resmi kimlik belgesine sahip olunması gerekir. Belirli bir düzeyde finansal ve dijital okuryazarlık gerektirir. Her bağlamda kadınlar ve kız çocuklar için banka hesabı açmak mümkün olmayabilir. |

NASIL?



Uygulama modelinin, yardım modalitelerinin ve dağıtım mekanizmalarının belirlenmesinde, finansal hizmet sağlayıcıların, ortakların ve diğer dağıtım seçeneklerinin kapasitelerine ilişkin değerlendirme bulgularından ve sürecin başında gerçekleştirilen ilk TCDŞ nakit vaka yönetimi Risk Değerlendirmesi ve Analizindeki sonuçlardan faydalanılmalıdır. Uygulayıcı ortaklar ve TCDŞ ekipleriyle yapılan görüşmeler, belirli gruplara (örneğin; mülteciler, ülkesinde yerinden edilmiş kişiler, azınlıklar) özgü riskleri, her bir dağıtım mekanizması için gerekli risk azaltım tedbirlerini ve mekanizmaların, müdahalenin belirlenen aciliyeti doğrultusunda, zamanında nakit dağıtımına izin vermesini sağlamak için gereken altyapıyı vurgulamalıdır (örneğin; dağıtım mekanizması aracılığıyla, nakit desteğinin TCDŞ'ye maruz kalanlara en acil durumlarda 24 saatten daha kısa sürede ve diğer tüm durumlar için hızlı bir şekilde ulaşması mümkün olmalıdır).

Farklı dağıtım mekanizmaları, maruz kalanların çeşitli ihtiyaçlarına, kapasitelerine ve durumlarına yönelik çözüm sağlayabilir. İlgili bağlam için en güvenli ve en uygun dağıtım mekanizmalarının seçimi, mevcut seçeneklere, gizlilik ilkesine, güvenli bir veri paylaşımı düzeninin sağlanmasına²³ ve maruz kalanların ihtiyaçlarına, karşılaşılabilecekleri risklere ve tercihlerine dayanmalıdır. Bir dağıtım mekanizmasının kurulması için gereken sürenin yanı sıra UNFPA, uygulayıcı ortak veya BM ortak kuruluşunun müdahale alanında finansal hizmet sağlayıcılar ile önceden var olan sözleşmeleri olup olmadığı da dikkate alınmalıdır. Ekipler, bir finansal hizmet sağlayıcı ile önceden var olan bir sözleşmenin kullanımını tercih etmeden önce, her bir dağıtım mekanizmasının avantajlarını ve risklerini her zaman tespit edilen duruma, deneyimlerine ve bağlama göre değerlendirmelidir.

23 Dağıtım mekanizması ve ilgili veri koruma hususları hakkında daha fazla ayrıntı için bkz.

[Bölüm 2.2.5. Veri Paylaşımı ve Gizliliği.](#)

2.2.4. Nakit Desteğinin Transfer Miktarının, Sıklığının ve Süresinin Ayarlanması

KİM?



Nakit çalışma grubu, uygulayıcı ortaklar ve TCDS vaka yöneticisi ve/veya TCDS uzmanı ile irtibat halinde, nakit ve kupon destekleri odak kişisi.

NE?



Nakit desteği, TCDS'ye maruz kalanlara vaka eylem planları kapsamındaki hedeflerine ulaşmalarında yardımcı olmak için etkili ve yeterli desteği sağlamalıdır. Bu nedenle, transfer miktarı, sıklığı ve süresi, TCDS'ye maruz kalan kişilerin gerçek ihtiyaçlarına ve risklerine yanıt verecek ve bazı durumlarda olumsuz ve riskli başa çıkma mekanizmalarına veya kararlarına başvurmadan kaçınmak için yeterli toparlanma süresi sağlayacak şekilde düzenlenmelidir.

NASIL?



Transfer Miktarı

Finansman, uygulayıcı ortağın kapasitesi ve dağıtım mekanizmaları elverişli ise transfer miktarları her durumun gerektirdiği ihtiyaçlara göre ayarlanabilir. Ancak kişiye özel destek sağlamak her zaman mümkün olmadığından, UNFPA Ülke Ofisleri genellikle belirlenen ihtiyaçlara bağlı olarak belirli bir miktar veya farklı miktarlar üzerinde anlaşmaya varmaktadır (yaygın senaryo ve ihtiyaçların belirlenmesiyle ilgili daha fazla bilgi için bkz. [Bölüm 2.2. Müdahale Analizi ve Tasarımı](#)). Miktar, duruma ve programa bağlı olarak nakit desteğinin hangi ihtiyacı gidermeyi amaçladığına göre belirlenmelidir (örneğin, temel ihtiyaçlar veya hizmetlere ulaşım maliyeti, özel tıbbi danışma ücretleri, yasal ücretler, tıbbi ekipman vb. gibi özel ihtiyaçlar).

İhtiyaç kalemleri ve hizmetler için ortalama fiyat, TCDS Hizmetlerinin Haritalandırılması yoluyla değerlendirilirken; Piyasa Değerlendirmesi, yeterli transfer miktarının belirlenmesine yardımcı olur. Program, ulaşım ve nakit için nakit desteği gibi belirli ve tek bir hizmete yönelik nakit sağlanmasına odaklanıyorsa, transfer miktarı söz konusu hizmetin maliyetine göre belirlenmelidir.

Nakit miktarı, TCDS'ye maruz kalanların temel ihtiyaçlarını karşılamayı amaçladığında, Nakit Çalışma Grubu tarafından belirlenen ve TCDS'ye maruz kalanların ortalama aile büyüklüğüne göre ayarlanan Asgari Harcama Sepetine ve/veya Nakit Transfer Değerine²⁴ göre belirlenebilir. Transfer miktarının, Koruma için Nakit/TCDS Görev Ekipleri, diğer kurumlar veya kamu kurumları gibi TCDS'ye maruz kalan kişilere nakit desteği sağlayabilecek diğer aktörler tarafından sağlanan transfer tutarını hesaba katacak şekilde ayarlanması da gerekebilir.

²⁴ Nakit Transfer Değeri, en düşük beşte birlik ortalama gelir miktarının asgari harcama sepetinden çıkarılmasıyla hesaplanır. Nakit Transfer Değerinin temel alındığı durumlarda, nakit desteği için hedeflenen TCDS'ye maruz kalan kişilerin özel ekonomik kırılganlığını göz ardı etmemek için, yüzde 20 oranında yukarı yönlü revize edilmesi önerilmektedir.

- Ülke Ofislerinin Müdahale Çerçevesinde değerlendirilen ve listelenen ihtiyaçları
- karşılamak için finansmanın yetersiz olduğunu fark ettikleri durumlarda, maruz kalan
- kişilerin her birinin teslim aldığı transfer miktarını azaltmak veya maruz kalanlar arasında
- önceliklendirme yapmak yerine ilgili ve etkili bir müdahale sürdürmek için coğrafi
- kapsamın azaltılması önerilmektedir.

Sıklık

Maruz kalan her kişi için nakit ödeme sıklığının belirlenmesi, vaka değerlendirmesi ve eylem planı ile bağlantılıdır. Acil ve/veya zamana bağlı bir ihtiyaç için (örneğin, acil yer değiştirme, tıbbi bakım, belirli bir hizmete erişim vb.) tek seferlik nakit transferi, aylık temel ihtiyaçları veya yinelenen ihtiyaçları (örneğin, TCDŞ hizmetlerine birden çok kez ulaşım) karşılamak içinse tekrarlayan/çoklu transferler daha uygun görülebilir. **Tek seferlik ve tekrarlayan nakit desteği, birbirinden tamamen farklı müdahaleler olarak görülmemelidir.** Aksine, TCDŞ vaka çalışanları hem acil hem de orta vadeli risk ve ihtiyaçların söz konusu olduğunu tespit edebilir ve bu gibi durumlarda, (kaynaklar izin veriyorsa) hem tek seferlik hem de tekrarlayan transferlerin tercih edilmesi daha bütüncül bir müdahalenin sağlanmasına yardımcı olabilir.

Süre

Desteğin süresine, ideal uygulamalarda, belirlenen ihtiyaçlara göre karar verilir. Ancak ekipler, senaryonun türüne ve mevcut kaynaklara göre belirli bir ödeme döngüsü üzerinde anlaşabilirler. Farklı UNFPA Ülke Ofislerinin deneyimleri, TCDŞ ihtiyaçlarının karşılanmasına ve toparlanma sürecine etkin bir şekilde katkıda bulunmak için tekrarlayan nakit desteğinin asgari süresinin 6 ay olduğunu ancak nakit desteğinin 3 ay ıla 12 ay arasında belirlendiği senaryoların da bulunduğunu göstermektedir.

ÜRDÜN SAHA DENEYİMİ: HEM TEK SEFERLİK HEM DE TEKRARLAYAN NAKİT DESTEĞİNİN KULLANILMASI

2021 yılında UNFPA, Ürdün'de nakit ve kupon desteklerinin maruz kalan ve TCDŞ riski altındaki kadınlar için vaka yönetimi hizmetlerine entegre edildiği bir pilot program gerçekleştirmiştir. Müdahale sırasında, seçilen kadınlara ihtiyaçları ve riskleriyle ilgili maliyetleri karşılamak için her ay tek seferlik destekler veya tekrarlayan 100-120 ABD Doları nakit desteği sağlanmıştır. Nakit desteğini alan kadınlar, UNFPA'nın Kadın Sağlığı Danışma Merkezlerinde (KSDM) TCDŞ vaka yönetimi hizmetlerinden yararlanıyorlardı ancak yine de yaşamı tehdit eden durumlarla karşı karşıya kaldılar ve/veya kaçmanın eylem/güvenlik planlarında bir seçenek olduğunu düşündüler. Bu, Ürdün Ülke Ofisi'nin nakit desteğini mevcut vaka yönetimi sürecine nasıl dâhil ettiğini ve gerekli TCDŞ müdahalelerinin ücretsiz olarak sağlanamadığı durumlarda maruz kalan merkezli yaklaşımı nasıl desteklediğini göstermektedir.

LÜBNAN SAHA DENEYİMİ: TEKRARLAYAN NAKİT DESTEĞİ TÜRLERİ

TCDŞ'ye maruz kalanlara ve TCDŞ riski altındaki kadınlara ve kız çocuklara acil nakit desteğinin yanı sıra tekrarlayan nakit desteği de sağlanmaktadır. Lübnan'da uygulanan tekrarlayan nakit desteği türlerinden biri de "Ulaşım için Nakit" programıdır. Bu, vaka yönetimi kapsamındaki bazı maruz kalan kişilere, vaka yönetimi hizmetlerine ulaşımını kolaylaştırmak için sunulmakta ve bu tekrarlayan nakit desteği, her vakanın seyahat gereksinimlerine bağlı olarak şekillendirilmektedir. İlk TCDŞ ve bağlam analizinin yanı sıra alandaki TCDŞ vaka yöneticisinden geri bildirimler, Lübnan mali krizinin kadınların ve kız çocukların vaka yönetimi hizmetlerine erişme kapasitesini nasıl etkilediğini ortaya koymuştur. Bu durum, ilk vaka eylem planlamasına katılım, vaka yönetimi takip oturumları ve Kadın Sağlığı Danışma Merkezlerinde (KSDM) düzenli psikolojik destek oturumları dâhil olmak üzere TCDŞ hizmet alımının azalmasına neden olmuştur. Bu zararı azaltmak için, özel nakliye ücretlerine ve katedilecek mesafelere göre ulaşım için nakit transfer tutarları her bir uygulayıcı ortak tarafından formüle edilmiştir. Uygulayıcı ortaklar daha sonra ulaşım için nakit eşikleri hususunda UNFPA ile anlaşmaya varmıştır. Bu örnek, nakit desteğinin belirli ihtiyaçlara esnek bir yanıt olarak tasarlanabileceğini ve bağlamsal hale getirilebileceğini ve maruz kalanların belirli bir bağlamda karşılaştığı belirli engellere çözüm olabileceğini göstermektedir.

KUZEYBATI SURIYE SAHA DENEYİMİ: TRANSFER MİKTARININ, SIKLIĞININ VE SÜRESİNİN ESNEKLİĞİ

Suriye'nin kuzeybatısında, bir uygulayıcı ortağın nakit desteği çalışanları, maruz kalanların mali ihtiyaçlarını genel sorularla gerçekleştirdikleri değerlendirmelerinin bir parçası olarak görmektedir. Tespit edilen vakalar, Türkiye'de yerleşik bir TCDŞ teknik süpervizörü tarafından incelenmekte, ayrıca bir yönetici ve vaka çalışanı tarafından onaylanmaktadır. Bu yaklaşım, nakit desteğinin maruz kalanların özel ihtiyaçlarına nasıl uyarlanabileceğini göstererek dağıtım miktarının, süresinin ve yönteminin duruma göre değiştirilebileceği göz önüne alındığında, esnekliği mümkün kılmaktadır. Bazı durumlarda, maruz kalanlar için kuponlar hazırlanmakta ve vaka çalışanları, yararlanıcılara kuponları nakit alım noktalarında nakde çevirirken eşlik etmektedir. Bazı durumlarda ise uygulayıcı ortak, maruz kalan kişi adına malzeme veya hizmet satın almaktadır. Bu tür olası alternatifler, Risk Değerlendirmesi ve Analizi yoluyla risklerle birlikte tespit edilmekte ve detaylandırılmaktadır.

2.2.5. Veri Paylaşımı ve Gizliliği: İç ve Dış Yönlendirmeler

TCDŞ vaka yönetiminde önemli adımlardan biri de maruz kalanların zamanında, destekleyici ve yetkin hizmetlere güvenli bir şekilde erişimlerini sağlayan, esnek bir mekanizma olarak yönlendirme mekanizmasının tanımlanması ve eşgüdümlü bir şekilde kullanılmasıdır. Bu bağlamda yönlendirme, nakit ödemesine erişimi temin etmek amacıyla, maruz kalanları başka bir kurum veya hizmete yönlendirme işlemi başlatmak için gerekli sınırlandırılmış verileri (duruma ve maruz kalanın isteklerine bağlı olarak kişisel bilgiler, iletişim bilgileri, aciliyet seviyesi, ihtiyaç duyulan hizmet gibi bilgileri içerebilir) bir birimden (örneğin, TCDŞ ekibi) diğer bir birime, kurum içerisinde (nakit, yönetim veya finans odak kişisi) veya kurum dışına (örneğin; UNFPA, finansal hizmet sağlayıcı) aktarma şeklinde tanımlanır. Bu doğrultuda hassas TCDŞ verilerinin -kasıtlı veya kasıtsız olarak- olası tüm sonuçları tam olarak değerlendirilmeden yayınlanması etik değerleri ihlâl edebilir ve maruz kalanları, toplulukları ve program personelini riske atabilir. Ülke Ofisleri, TCDŞ veri yönetimi ile ilgili ilkeleri, hedefleri, acil durum planlarını, görevleri ve sorumlulukları listeleyen ve uygulayıcı ortaklar tarafından imzalanması gereken protokoller veya anlaşmalar yürürlüğe koymalıdır. Protokollerin veya anlaşmaların temel amacı, kurumlara ve uygulayıcı ortaklara TCDŞ veri yönetimi ile ilgili zorluklarla mücadelede yardımcı olmak, TCDŞ ile ilgili bilgilerin paylaşılmasına ilişkin açık yönergeler belirlemek ve en önemlisi vaka koordinasyonunu gerçekleştirirken ve teşvik ederken maruz kalan kişileri korumaktır.

Veri paylaşımı önlemleri daima BM Üst Düzey Yönetim Komitesi tarafından kabul edilen [BM Veri Koruma ve Gizlilik İlkelerine](#)²⁵ uymalıdır. TCDŞ'ye maruz kalan kişilerle çalışırken, kurumların maruz kalan kişi merkezli yaklaşımın²⁶ yol gösterici ilkelerine ve operasyonel standartlara saygılı hareket etmeleri gerekir.²⁷ Bu, nakit desteği için özellikle önemlidir, çünkü genellikle koruma aktörleri olmayan veya TCDŞ ya da toplumsal cinsiyet konusunda eğitim almamış çok sayıda tarafın katılımını gerektiren bir yöntemdir.

25 [BM Veri Koruma ve Gizlilik İlkeleri](#) (UN Principles on Personal Data Protection Privacy) (BM Üst Düzey Yönetim Komitesi 2018).

26 [Toplumsal Cinsiyete Dayalı Şiddet Vaka Yönetimi Kurumlar Arası Yönergeleri](#) (TCDŞ Bilgi Yönetim Sistemi: GBVIMS Alt Sektörü 2017).

27 Bkz. [Yararlanıcının Gizliliğinin Korunması: Kişisel Verilerin Nakit ve e-Havale Programlarında Güvenli Kullanımına İlişkin İlkeler ve İşletim Standartları \(Protecting Beneficiary Privacy: Principles and Operational Standards for the Secure Use of Personal Data in Cash and e-transfer Programmes\)](#) (CALP Network 2013).

Bu çerçevede, ister fiziksel ister elektronik olsun, belirlenmiş nakit transfer prosedürlerine veri koruma ilkeleri ve asgari standartlar da dâhil edilmelidir. Herhangi bir yönlendirme mekanizmasında yer alan aktörler, anlaşmalarındaki süreci tartışmalı ve belgelemelidir.²⁸

TCDŞ VERİ YÖNETİMİ İÇİN GÜVENLİ VE ETİK STANDARTLAR²⁹

- Kendilerinden veri toplanacaksa, TCDŞ'ye maruz kalanlara gerekli hizmetlerin sunulduğundan emin olun
- Maruz kalan kişi ve yaşanan olayla ilgili verileri şekilde saklayın (adları, iletişim bilgilerini veya diğer tanımlayıcıları gizleyin)
- Maruz kalanların tanımlanabilir bilgilerini yalnızca yönlendirme amacıyla ve maruz kalan kişinin aydınlatılmış onamı alındıktan sonra paylaşın
- Maruz kalanların verilerini daima koruyun ve yalnızca yetkili kişilerle paylaşın (seçilen odak kişisi gibi)
- Verilerin nasıl paylaşılacağını, korunacağını ve kullanılacağını belirlemek amacıyla, verilerin paylaşımından önce hizmet sunucular ve diğer aktörlerle açık bir anlaşma yapın
- Ortaklarla veri paylaşımının damgalayıcı olmayan bir yaklaşım kullanılarak gerçekleştirildiğinden emin olun. Damgalayıcı olmayan yaklaşım, TCDŞ ekibinden gelen yönlendirmelerin, özellikle TCDŞ'ye maruz kalan veya TCDŞ riski altındaki kadınlar ve kız çocuklar olarak değil, yalnızca "bireysel yönlendirmeler" olarak kategorize edilmesini gerektirir. İlgili aktörler, daha geniş bir hedef kitleye destek sağlama ve müdahalede TCDŞ'ye maruz kalanlar arasında ayrımcılık yapmamak için, TCDŞ'ye maruz kalan bu kişilere ek olarak risk altındaki diğer kadınları da yönlendirmeye teşvik edin.

TCDŞ'ye maruz kalanların verilerini korumak ve gerektiğinde paylaşmak için atılması gereken adımlar, görevler ve prosedürlerle ilgili ayrıntılı bilgiler aşağıda bulunabilir. Yukarıda belirtildiği gibi, Ülke Ofisleri ve herhangi bir uygulayıcı ortak arasında veri güvenliği için ortak yönergeler oluşturmak amacıyla bir Veri Koruma Sözleşmesinin imzalanması tavsiye edilmektedir.

28 TCDŞ Bilgi Yönetim Sistemi: GBVIMS kullanılıyorsa, ilgili aktörün toplu TCDŞ verilerini kurumlar arasında paylaşmak için ayrı bir bilgi paylaşım protokolüne ihtiyacı olacaktır. Daha fazla rehberlik için bkz. <http://gbvims.com>.

29 Çoğunlukla [Dünya Sağlık Örgütü \(DSÖ\) Acil Durumlarda Cinsel Şiddetin Araştırılması, Belgelenmesi ve İzlemesine Yönelik Etik ve Güvenlik Tavsiyeleri](#) (World Health Organization's (WHO) Ethical and Safety Recommendations for Researching, Documenting, and Monitoring Sexual Violence in Emergencies) çalışmasından alınmıştır. Maruz kalanların bilgilerini paylaşmadan önce kuruluşlar, verilerin etik bir şekilde paylaşılmasını ve maruz kalanlara, ilgili programlara, kurumlara veya topluluklara istenmeyen bir şekilde dikkat çekilmemesini sağlamak için ilgili tavsiyelere başvurulmalıdır. Daha fazla bilgi için bkz. [DSÖ Tavsiyeleri](#).

a) YÖNLENDİRME MEKANİZMALARININ TÜRLERİNİ TANIMLAMAK

KİM?

TCDŞ'ye maruz kalanlar ve/veya risk altındaki kadınlar ve kız çocuklarla çalışan tüm kurumlar, kuruluşlar, uygulayıcı ortaklar, ilgili paydaşlar ve gerekli durumlarda finansal hizmet sağlayıcılar.



NE?

Yönlendirme mekanizmaları³⁰, güvenli ve etik bilgi akışını temin edecek şekilde tasarlanmalıdır. Daha önce gösterildiği gibi, tüm bilgi paylaşım süreci, maruz kalan kişinin geçerli ve açık aydınlatılmış onamı alınarak yürütülmelidir.



İnsani krizlerden etkilenen kadınlar ve kız çocuklar genellikle TCDŞ'ye maruz kalır ve mevcut risklere rağmen yardım isterler. Ülke Ofisleri ve uygulayıcı ortak ekiplerinin, söz konusu kadınların ve kız çocukların karşı karşıya oldukları sayısız olası riskin ve kişisel verilerinin UNFPA personeli, finansal hizmet sağlayıcılar veya uygulayıcı ortaklarla yönlendirme süreçlerinde paylaşılmasının, onları daha fazla şiddet veya ayrımcılık riskine maruz bırakabileceğinin, programlara olan güvenlerini azaltabileceğinin ve bu durumun hayat kurtaran bakım hizmetlerine zamanında erişimlerini olumsuz etkileyebileceğinin farkında olmalıdır. Bu nedenle ilgili aktörler, yönlendirme mekanizmalarını tasarlarken ve kullanırken mümkün mertebe aşağıdaki tavsiyelere uymalıdır:

- Programı (TCDŞ vaka yönetiminde nakit programını) gizli tutun ve yalnızca vaka yönetimi sürecinde maruz kalanlara açıklayın.
- Vaka yönetiminden sorumlu aktör, hiçbir koşulda bir maruz kalanın yaşadığı TCDŞ olayına veya kişisel durumuna ilişkin ayrıntıları yönlendirme formunda paylaşmamalıdır.
- Finansal ortaklara yapılacak yönlendirmelerde (örneğin, finansal hizmet sağlayıcılara) damgalayıcı olmayan bir yaklaşım izlenmelidir.
- Verilerini paylaşmadan önce (özellikle UNFPA, diğer BM kuruluşları veya finansal hizmet sağlayıcılar gibi üçüncü taraflara yönlendirirken)³¹, maruz kalanlardan onam formlarını imzalamalarını isteyin, haklarını ve yönlendirme mekanizmasını açıklayın ve soru sormalarına olanak tanıyın

NASIL?

Yönlendirmeler, maruz kalanların vaka yönetimine kaydolmaları ve ihtiyaçlarının kapsamlı bir şekilde değerlendirilmesi ve bu ihtiyaçların karşılanması için mevcut seçeneklerin, maruz kalan ve vaka çalışanının işbirliği içerisinde kararlaştırılması sonucunda gerçekleşir. TCDŞ vaka çalışanı daha sonra, bu hizmetlerin aynı kurum ve program içinde mevcut olduğu durumlarda maruz kalanların gerekli verilerini dâhili olarak veya gerektiğinde maruz kalan kişilere gerekli desteği sağlamak için TCDŞ hizmetleri dışından aktörlerle harici olarak paylaşarak nakit desteğine başvurur.



30 Genel olarak, TCDŞ Alt Sektör koordinasyonu, daha geniş TCDŞ vaka yönetimi standart işletim prosedürlerine dayanması gereken bir TCDŞ yönlendirme yolunun geliştirilmesinden sorumludur.

31 Bir dış kuruma yönlendirme gerçekleştirirken, yalnızca kesinlikle gerekli verilerin üçüncü taraflarla paylaşılabilirliğini unutmayın (örneğin, Hawala: Ad, kimlik numarası; E-cüzdan: Ad, telefon numarası, kimlik numarası; Çek: Ad, kimlik numarası).

Her bir TCDSŞ vaka yönetimi programının yapısına, nakit müdahalesinin uygulanmasına ve mevcut sektör/çalışma gruplarıyla yapılan anlaşmaya bağlı olarak, TCDSŞ personeli bunu *Bireysel Yönlendirme Formu*³² veya *Müşterek Yönlendirme Formu*³³ kullanarak yapabilir.

En yaygın yönlendirme süreçlerinin ve ardından oluşturulacak veri paylaşım senaryolarının ayrıntıları aşağıda bulunabilir:

1. UNFPA, TCDSŞ vaka yönetiminden ve bir finansal hizmet sağlayıcı aracılığıyla veya doğrudan (nakit desteğinden sorumlu olarak) nakit transferinden sorumludur.



Bu durumda bilgi paylaşımı akışı UNFPA TCDSŞ ekibinden UNFPA nakit odak kişisine³⁴ ve nakit odak kişisinden finansal hizmet sağlayıcı odak kişisine doğru gerçekleşir.

Güvenlik ve gizliliğe her aşamada saygı gösterilmesi gerektiği göz önüne alındığında, kurum içerisinde açık ve güvenli bir bilgi akışı oluşturmak önemlidir. Örneğin, özellikle bu senaryoya bakıldığında, TCDSŞ ekibinin farklı bir birimden ödeme talep etmesi gerektiği görülür. Bu nedenle, TCDSŞ odak kişisi bu talebi ilgili birimin nakit odak kişisine iletmeli ve maruz kalan kişilerle ilgili ayrıntıları (örneğin ad, kimlik numarası vb.) kurum içi yönlendirme formunu kullanarak, bilinmesi gereken bilgileri içerecek şekilde paylaşmalıdır. Nakit odak kişisi, bütçenin kullanılabilirliğini onaylamalı ve yalnızca toplu verileri paylaşarak bütçe sahibinden onay almalıdır; tanımlanabilir

32 Bireysel yönlendirme formları en çok acil ve tek seferlik elden nakit ödeme veya ulaşım için nakit desteği durumlarında kullanılır ve bu formlarda genellikle daha basit bir yol izlenir. Bu durumda, TCDSŞ vaka çalışanı, acil ödemeyi gerçekleştirmek için maruz kalan kişilerin aydınlatılmış onamını alacak ve yönlendirme için gerekli tanımlanabilir verileri belirlenen odak kişisiyle paylaşacaktır.

33 Müşterek yönlendirme formları, TCDSŞ aktörlerinin, ihtiyacı olan maruz kalan kişiler için nakit ödeme talep etmek amacıyla UNFPA veya finansal hizmet sağlayıcılar ile (uygulama mekanizmasına bağlı olarak) paylaşabilecekleri listelerdir. TCDSŞ vaka çalışanı, müşterek yönlendirme formlarını kullandığı takdirde, maruz kalanların aydınlatılmış onamını alacak ve yönlendirme için gerekli tanımlanabilir verileri listenin toplanmasından sorumlu kişiyle paylaşacaktır. Müşterek yönlendirme formu kullanılan durumlarda, tek bir kişinin adı yerine toplu bir ad listesi paylaşılır. Bu tür yönlendirmelerin tercih edilmesi, tekrarlayan veya birden fazla ayda yapılan ödemelerde daha yaygındır.

34 Bu hususta kolaylık sağlamak için nakit odak kişisini, nakit ve kupon destekleri personeli veya Yönetim veya Finans ekibi olarak çalışan UNFPA temsilcisi şeklinde tanımlıyoruz. Bu kişiler, verilen bağlama ve dağıtım sistemine göre ödemelerin işlenmesinden sorumlu kişilerdir.

veriler paylaşılmamalıdır. Nakit odak kişisi daha sonra transferlere başlamak için maruz kalan kişilere ait verilerin listesini finansal hizmet sağlayıcı odak kişisine, güvenli bir platform aracılığıyla veya şifre korumalı bir belge ile iletmelidir. Finansal hizmet sağlayıcı kuruluş veya odak kişisi, yararlanıcıları **asla** TCDŞ'ye maruz kalan kişiler olarak tanımlayamamalıdır.

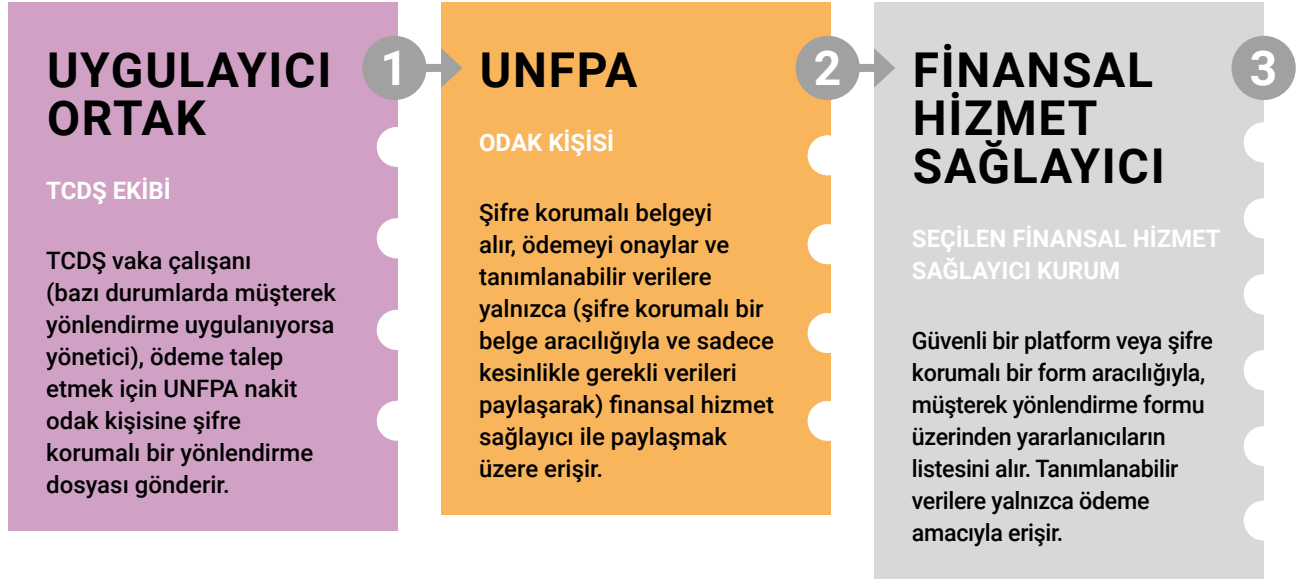
• İzleme amacıyla kurum içerisinde kalacak şekilde bazı verilere ihtiyaç duyulsa dahi isimler, kimlik numaraları veya maruz kalanları tanıtır kılabilen tanımlanabilir bilgilerin paylaşılması gerekmez. Yalnızca toplu verileri ve belirli bir kurum içi izleme kapsamı için gerçekten gerekli olan verileri paylaşın. Finans departmanına, TCDŞ'ye maruz kalanlara yönelik nakit ve kupon desteği programında bir denetimin veya bütçe onay sürecinde tanımlanabilir verilerin paylaşımının önerilmediğini anlatmak önemlidir. Bu tavsiye, TCDŞ'nin temel ilkeleri ve maruz kalanlara yönelik riskleri en aza indirme hedefi ile uyumludur.³⁵

KOLOMBİYA SAHA DENEYİMİ: NAKİT DESTEĞİ İÇİN FİNANSAL HİZMET SAĞLAYICI İLE ÇALIŞMAK

UNFPA Kolombiya, TCDŞ'ye maruz kalan kişilere nakit desteği sağlamak üzere doğrudan bir finansal hizmet sağlayıcı ile sözleşme imzalamıştır. Havale şirketi SuperGiros, ülke genelinde bir varlığa ve kapasiteye sahiptir. UNFPA Kolombiya ülke ekibi, yaklaşan ödemeler hakkında finansal hizmet sağlayıcıya bilgi verir, ardından nakit transferleri yapılır ve TCDŞ'ye maruz kalan kişiler nakit parayı diledikleri vezneden alabilirler (örneğin kendi belediye bölgelerinde nakit alımı yapmaktan endişe duyarlarsa, yaşadıkları belediye dışında bir belediyenin sınırları içerisinde). Bu örnekte, UNFPA TCDŞ ekibi odak kişisi, gerekli yönlendirme süreçleri dışında verileri açığa çıkarmadan, tanımlanabilir bilgileri güvenli bir şekilde finansal hizmet sağlayıcı odak kişisiyle paylaşır. Buna ek olarak, finansal hizmet sağlayıcı kurumlar TCDŞ farkındalık artırma ve hassasiyet oturumlarına katılmış ve veri paylaşımı ve kötüye kullanımı ile ilgili hükümler içeren bir sözleşme imzalamıştır. Finansal hizmet sağlayıcının transferler için sistemine yeni bir yararlanıcı kaydettirmesi en az iki gün sürdüğü için UNFPA Kolombiya, bir veya iki günden daha kısa sürede desteğe ihtiyaç duyulan acil durumlarda zaman açığını kapatmak elden nakit dağıtımı da uygulamaktadır.

35 Savunuculukla ilgili noktalara dair daha fazla bilgi; verilere erişim ve üçüncü taraf izleme aktörleri ve bağışçı kuruluşlarla paylaşımına ilişkin daha fazla rehberlik için bkz. [Üçüncü Taraf İzleme Kuruluşları ve Bağışçılara Yönelik TCDŞ ve Çocuk Koruma Programları Dış İ&D ve Doğrulama Süreçlerini Yürütme Rehberi \(Guidance for Third Party Monitoring Entities and Donors on Handling External M&E and Verification Processes for GBV & Child Protection Programmes\)](#) (UNFPA ve UNICEF 2020).

2. Uygulayıcı ortak TCDŞ vaka yönetimini sağlarken, UNFPA nakit dağıtımını yönetir



Bu senaryoda, uygulayıcı ortağın TCDŞ ekibi, UNFPA'nın nakit desteğinin dağıtımını yönettiği göz önüne alındığında, maruz kalanların verilerini UNFPA ile bir yönlendirme süreci bağlamında paylaşacaktır. Burada, UNFPA nakit odak kişisi, uygulayıcı ortağın TCDŞ vaka çalışanlarından veya doğrudan uygulayıcı ortağın TCDŞ odak kişisinden ödeme taleplerini alacak ve finansal hizmet sağlayıcısının istenen tutarı ödemesini sağlayacaktır. Bu durumda UNFPA, yalnızca vaka yönetiminden sorumlu uygulayıcı ortağın TCDŞ ekibi ile yalnızca nakit dağıtımından sorumlu finansal hizmet sağlayıcı arasında aracı olarak hareket etmektedir. Veri gizliliğini temin etmek için, yönlendirme dosyasının şifre korumalı olması ve yalnızca yönlendirme sürecinin tamamına ve maruz kalanların tanımlanabilir bilgilerine erişebilecek anahtara sahip tek kişi olması gereken UNFPA nakit odak kişisi ile paylaşılması gerekir.

Bu durumda nakit odak kişisi, listeyi veya kişi adını finansal hizmet sağlayıcı ile paylaşacak ve ödemeye izin verecek yetkili konumundadır. UNFPA personelinin alıcı listesini doğrulamasına veya değerlendirmesine gerek yoktur, çünkü bu daha önce birincil hizmet sağlayıcı tarafından yapılacaktır (bu durumda uygulayıcı ortağın TCDŞ ekibi).

Ayrıca UNFPA, belirli bir bağlamda birden fazla nakit programı uygulanıyorsa, TCDŞ'ye maruz kalan her bir kişi için ayrılmış listeler yerine, mümkün olduğunca toplu listeler oluşturulmasını önerir. Böyle yapıldığında, topluluk üyeleri ödemenin arkasındaki nedeni asla bilemeyecek ve bu sayede küçük ölçekli topluluklarda maruz kalanların daha fazla damgalanma ve tespit edilme riskinden kaçınmalarına yardımcı olunacaktır.

3. TCDS vaka yönetimini yürüten uygulayıcı ortak, nakit transferini doğrudan veya finansal hizmet sağlayıcı aracılığıyla yönetir



Bazı bağlamlarda UNFPA, fonları uygulayıcı ortağa iletir ve hizmetlerin doğru şekilde sunulması için genel denetimini sürdürür. Ancak doğrudan (yani elden nakit veya çek şeklinde) veya kurum dışı bir finansal hizmet sağlayıcı aracılığıyla vaka yönetimi yürüten ve nakit transferinden sorumlu temsilci olarak görev yapan yine uygulayıcı ortaktır. Burada, önceki bölümlerde özetlenen tanımlanabilir bilgilerin güvenli paylaşımına ilişkin önerilerin aynısını geçerlidir. Seçilen TCDS odak kişisi, şifrelenmiş yönlendirme dosyasını finansal hizmet sağlayıcı odak kişisiyle paylaşmalı ve daha sonra yalnızca desteği ulaştırmak için gerektiğinde tanımlanabilir bilgilere erişim sağlamalıdır. Nakit desteğinin nedeninden veya destek miktarının ödenmesinde gerekli olmayan herhangi bir ayrıntıdan söz edilmemelidir.



©UNFPA Brezilya/Newsha Tavakolian (Magnum Photos)

4. UNFPA, nakit transferleri için başka bir BM kuruluşu/STK/Kamu kurumunun dağıtım sistemine³⁶ tamamlayıcılık yapar



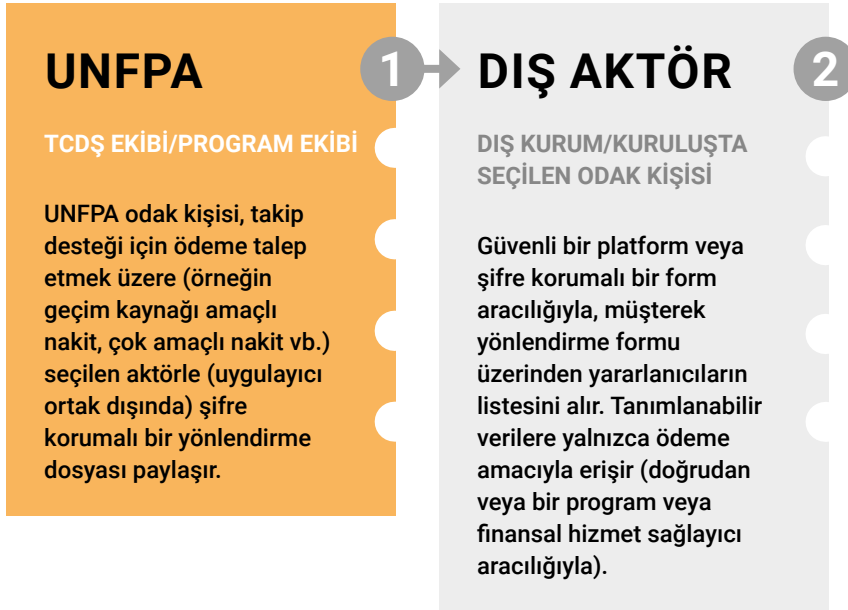
Bu durumda UNFPA, vaka yönetiminden sorumlu TCDŞ ekibi (genellikle bir uygulayıcı ortak) ile nakit dağıtımını kendi sistemi ve sözleşmeleri aracılığıyla (genellikle bir finansal hizmet sağlayıcının desteğiyle) yürütecek başka bir BM kuruluşu, STK veya kamu kurumu arasında aracı görevi görür. Bu tür senaryolarda, teklif talebinde veya BM'den BM'ye sözleşme/mutabakat zaptında, UNFPA'nın nakit desteğindeki hedefinin yalnızca TCDŞ'ye maruz kalan kişiler olduğundan **asla** bahsedilmemesi önemlidir. Bunun yerine, "kırılgan durumdaki kadınlar" veya "risk altındaki kadınlar ve kız çocuklar" gibi genel terimler kullanılmalıdır. Finansal hizmet sağlayıcıya ödeme için kesin bir neden sunmamayı tercih ederek, özellikle küçük topluluklar içinde daha fazla damgalanma ve kimlik tespiti riskini en aza indirmek mümkündür. Bunun yerine, her BM kuruluşunda uygun eğitim almış ve duyarlılığa sahip, TCDŞ ekibi tarafından paylaşılan tanımlayıcı olmayan ve şifre korumalı verilere erişebilecek tek kişi olarak bir odak kişisi belirlenmelidir. Bu hükümler, nakit dağıtımından sorumlu olabilecek tüm TCDŞ dışı uygulayıcı ortaklar (devletin sosyal koruma programları dâhil) için geçerlidir.

³⁶ Tamamlayıcılık terimini, bir şeyi daha hızlı, verimli veya etkili bir şekilde yapmak için başka bir varlığın mevcut mekanizmasının kullanılması olarak tanımlıyoruz. Bu bağlamda UNFPA, yeni bir paralel dağıtım sistemi oluşturmak yerine, destek sağlamak için başka bir kurumun mevcut nakit dağıtım sistemini kullanmaktadır.

NEPAL SAHA DENEYİMİ: WFP NAKİT DAĞITIMI SİSTEMİNE TAMAMLAYICILIK

Öngörülen eylem projesi kapsamında UNFPA, Dünya Gıda Programı'nın (WFP) nakit dağıtım sistemini kullanarak, TCDŞ nakit desteği sağlamayı planlamaktadır. Proje, öngörülen eylem projesi çerçevesinde tanımlanan tetikleyicilerle etkinleştirilirse, UNFPA, üzerinde anlaşmaya varılan bir veri paylaşım protokolüne uygun olarak nakit transferleri için maruz kalanların seçilmiş bilgilerini WFP'ye sağlayacaktır³⁷. Bu bilgiler, WFP'nin mevcut yararlanıcılar listesine, özellikle de kırılabilir gebeler için kadınlar için bilgilerin yanına eklenecektir. UNFPA ve WFP arasındaki anlaşmalarda TCDŞ'den söz edilmemesi gerektiği (bunun yerine yalnızca "kırılabilir kişiler" olarak anıldığı) ve WFP ile paylaşırken ve ardından WFP listeyi nakit transferinden sorumlu finansal hizmet sağlayıcı ile paylaştığında listenin anonimleştirildiği ve şifre korumalı bir şekilde iletilmediği unutulmamalıdır. Bu şekilde her kurumda yalnızca odak kişilerin tanımlanabilir verilerin kilidini açmak ve tanımlanabilir verilere erişmek için gerekli şifreyi alabileceği müdahale kapsamında, düşük ve gizli bir profilin sürdürülmesi sağlanacaktır.

5. UNFPA, vaka sonrası yönetim ve destek takibi sürecinde (örneğin; çok amaçlı nakit, geçim kaynağı amaçlı nakit vb.) çıkış stratejisinin bir parçası olarak, başka bir aktöre (UNFPA uygulayıcı ortağı dışında, örneğin; başka bir BM kuruluşu, STK, uluslararası STK vb.) kurum dışı yönlendirmeler yapar.



37 UNFPA, sağlık tesisi tabanlı Tek Noktadan Kriz Yönetim Merkezlerinden veri aldıktan sonra, maruz kalanların bilgilerini WFP'ye iletacaktır. Tek Noktadan Kriz Yönetim Merkezleri, TCDŞ'ye maruz kalan kişilere sağlık hizmetleri, psikososyal danışmanlık, adli tıp hizmetleri, güvenli evlere erişim, yasal koruma, kişisel güvenlik ve rehabilitasyon dâhil olmak üzere kapsamlı bir hizmet yelpazesi sunmak için çok sektörlü ve yerel düzeyde koordinasyonu sağlanmış bir yaklaşımı benimseyecek şekilde tasarlanmıştır.

Yönlendirme süreçlerinin hem vaka yönetimi sırasında hem de sonunda (örneğin, daha sürdürülebilir bir vaka sonlandırmayı mümkün kılmak için) gerçekleştirilebileceği unutulmamalıdır.³⁸ Bununla birlikte, yönlendirmeler hangi aşamada gerçekleşirse gerçekleşsin, güvenli bilgi paylaşımının tüm standartlarına hem kurum içinde hem de dışında saygı gösterilmelidir. Bu nedenle, UNFPA'nın TCDŞ odak kişisi veya program yönetim ekibi, şifre korumalı yönlendirme dosyalarını ilgili dış BM kuruluşunun belirlenen odak kişisiyle paylaşmaktan sorumlu olacaktır. Bahsi geçen ikinci aktör, tanımlanabilir bilgilere, nakit ödeme şeklinde ya da bir geçim kaynağı destek programına (örneğin, gelir getirici faaliyetler, mesleki eğitim vb.) kaydederek, maruz kalan kişiler için gerekli hizmetleri başlatmak ve temin etmek amacıyla erişecektir.

MYANMAR SAHA DENEYİMİ: DIŞ AKTÖRLERE YÖNLENDİRME İÇEREN NAKİT DESTEĞİNİN TASARLANMASI

Bir nakit desteği projesinin en başında, UNFPA'nın nakit uygulamasında diğer şekillerde yer almayan bir aktöre yönlendirme yapmasına izin veren bir yönlendirme sistemi tasarlanabilir. Örneğin Myanmar'da, UNFPA ve UN Women tarafından, CERF aracılığıyla, UNFPA'nın TCDŞ'ye maruz kalan kişilere nakit sağladığı ve UN Women'in TCDŞ'ye maruz kalanlar da dâhil olmak üzere kırılgan kadınlara geçim kaynakları için nakit desteği sağladığı bir proje oluşturmak için ortak bir teklif sunulmuştur. Geçim kaynakları için nakit desteği, TCDŞ'ye maruz kalanların geçim kaynaklarını yeniden inşa etmelerine yardımcı olarak korunma imkânlarını artırabilecek ve riskli başa çıkma mekanizmalarının kullanılmasını önleyebilecek bir gelir sağlayabilir. İki BM kuruluşu, TCDŞ'ye maruz kalanlara yönelik geçim yardımı için güvenli yönlendirmeler yapmak üzere görevler, sorumluluklar ve kurumlar arası koordinasyonu kullanan bir sistem oluşturmak amacıyla ortak standart işletim prosedürleri üzerinde anlaşmıştır.

- Yukarıda belirtilenlere ek olarak, **UNFPA veya dış kurum odak kişilerinin seçimi ile ilişkili risklerin düzeyi de dikkate alınmalıdır.** Bazı durumlarda kurumlar, yararlanıcılar ve dış aktörün saha çalışanları arasında bağlantıların olabileceği küçük topluluklarda faaliyet göstermektedir. Mümkün olduğunca fazla güvenlik ve gizlilik sağlamak için uygulamanın yapıldığı toplulukla yakından ilişkili olmayan bir odak kişisinin (örneğin, Ülke Ofisi düzeyinde bir odak kişisi veya TCDŞ uzmanı) seçilmesi tavsiye edilir. Nakit dağıtımından UNFPA sorumluya ve nakit ekibinin yerel topluluğa uyum sağlaması konusunda ciddi bir risk varsa, programın seçilen dağıtım mekanizması ya doğrudan (maruz kalan kişi ile TCDŞ vaka çalışanı arasında) ya da nakit dağıtımının nedenini bilmeyecek harici bir finansal hizmet sağlayıcı aracılığıyla olmalıdır.

³⁸ Bazı durumlarda, maruz kalanların tüm nakit desteği taksitlerini zaten almış olmaları ve vaka yönetimine ihtiyaç duymamaları veya devam etmek istememeleri mümkündür. Buna rağmen, ihtiyaçlarını karşılamak için orta vadede halen ekonomik desteğe ihtiyaçları olabilir. Bu senaryoda, TCDŞ ekipleri, vakayı sonlandırmadan önce geçim desteği sağlayan bir aktör ve çok amaçlı nakit desteğine yapılacak dış yönlendirmeyi koordine etmelidir.

Görev Temelli Erişim

Nakit desteği sunulan TCDŞ'ye maruz kalan kişilerin gizliliğini korumada, maruz kalanların verilerine kimlerin erişmesi gerektiğini anlamak hayati önem taşımaktadır. Aşağıdaki tablo, TCDŞ vaka yönetiminde nakit desteği ile ilgili farklı görevler için önerilen görev temelli veri erişimi kurallarını (başka bir deyişle, ilgili kişilerin tanımlanabilir verilere mi yoksa yalnızca toplu rakamlara mı erişmesi gerektiğini) özetlemektedir.

| GÖREV TEMELLİ VERİ ERİŞİMİ | | | |
|---|---|---------------------------------|---|
| Görev | Tanımlanabilir verilere erişim | Yalnızca toplu rakamlara erişim | Ek yorumlar |
| TCDŞ vaka çalışanı | Evet | Hayır | Vaka yönetimi amacıyla maruz kalanların belgelerine serbest erişime sahip olmalıdır. |
| TCDŞ süpervizörü veya yöneticisi | Değerlendirmeyi onaylamak için yalnızca benzersiz tanımlayıcılar ve ödeme talepleri | Evet, istenirse | Bazı durumlarda, TCDŞ süpervizörü/yöneticisi odak kişisi olabilir ve listeleri derlemek için tanımlanabilir verilere erişebilir ve bu verileri aracı/finansal hizmet sağlayıcı odak kişisiyle paylaşabilir. ³⁹ |
| UNFPA nakit odak kişisi | Evet, belirli dağıtım mekanizmalarıyla sınırlıdır. | Evet, gerekirse | Yalnızca merkez ofiste görevlendirilen nakit destekleri sorumlusu, para transfer şirketine yapılan ödemeleri veya direktifleri yönetiyorsa geçerlidir. ⁴⁰ |
| Uygulayıcı ortak nakit veya finans ekibi odak kişisi | Hayır | Evet, gerekirse | Varsa, uygulayıcı ortağın nakit/finans odak kişisi (nakit sorumlusu) yalnızca yararlanıcının kimliğini kontrol etmeli ve imzalı bir makbuz almalıdır. ⁴¹ |

39 Bu eylem, nakit desteğinin TCDŞ vaka çalışanının doğrudan çabası ile elden iletilmediğinde, müşterek veya bireysel yönlendirme formları üzerinden gerçekleşir.

40 Vaka yönetimini yürüten uygulayıcı ortağın doğrudan ödemelerle ilgilenmediği müşterek veya bireysel yönlendirme formları için geçerlidir. Nakit odak kişisi, maruz kalanların verilerini ya UNFPA'nın aracı olduğu ya da (doğrudan veya finansal hizmet sağlayıcılar aracılığıyla) nakit desteği sağladığı senaryoda söz alabilecektir.

41 Bu, nakit desteğinin elden ödenmesi durumunda (bireysel yönlendirme formu aracılığıyla), genellikle maruz kalan kişiye eşlik eden TCDŞ vaka çalışanının doğrudan çabasıyla gerçekleşir.

| GÖREV TEMELLİ VERİ ERİŞİMİ | | | |
|--|--|-------|---|
| Finansal hizmet sağlayıcı kurum odak kişisi | Evet, belirli dağıtım mekanizmalarıyla sınırlıdır. | Hayır | Finansal hizmet sağlayıcı kurumlar, kimlik bilgilerini yalnızca ödeme sırasında verilen transfer bilgileriyle karşılaştırmak üzere kontrol etmelidir. Para transfer ofisinde görevlendirilen personel, transferleri gerçekleştirmek için transfer dosyalarını nakit ve kupon destekleri/ nakit veya finans odak kişisinden şifre korumalı şekilde alır. ⁴² |
| Diğer birimlerin odak kişileri (örneğin, finans ve idari) | Hayır | Evet | Varsa, diğer birimlerin odak kişileri, yalnızca bir dış denetim, program raporlaması veya programla ilgili diğer amaçlar için ve ancak gerektiğinde toplu rakamlara erişmelidir. |

ONAM, VERİ KODLAMA SİSTEMLERİ VE BELGELERİN SAKLANMASI

Güvenli ve etkili yönlendirme mekanizmalarının yanında unutulmaması gereken hususlar:

Verileri paylaşmak için onam almak

KİM?

TCDŞ vaka çalışanı



NE?

TCDŞ vaka çalışanı, TCDŞ ekibi dışındaki diğer kişilerle herhangi bir veri paylaşımına özel dikkat göstererek, maruz kalan kişiye yönlendirme ve nakit dağıtım sistemini açıklamalıdır. TCDŞ vaka çalışanı ayrıca, nakit desteği sağlamak amacıyla kişisel bilgilerin açıklanması için maruz kalanın aydınlatılmış onamını yazılı olarak almalıdır.



NASIL?

Tercih edilen dağıtım seçeneklerine bağlı olarak veya birden fazla seçenek mevcutsa özel bir vaka maruz kalan kişinin kişisel bilgilerine erişim sağlayabilecek aktörleri (örneğin finansal hizmet sağlayıcı, finans personeli, UNFPA personeli, diğer BM kuruluşu personeli vb.) özetleyen onam formu.



42 Bu form, finansal hizmet sağlayıcının nakit desteğini gerçekleştirdiği durumda gereklidir. Bu gibi durumlarda, finansal hizmet sağlayıcı temsilcisi, bağlama göre seçilen mekanizmalara bağlı olarak, maruz kalanların tanımlanabilir verilerini doğrudan uygulayıcı ortağın TCDŞ ekibinden, (aracı kuruluş olarak hareket ediyorsa) UNFPA'den veya başka bir kuruluştan (örneğin STK'lar, başka bir BM kuruluşu vb.) alabilir.

Veri kodlama sistemi kurmak

KİM?

TCDŞ vaka çalışanı.



NE?

Kodlama sistemi oluşturmak için TCDŞ vaka çalışanı, vaka yönetimi prosedürüne göre kişisel kimlik bilgilerini maskelemek üzere, maruz kalan her kişiye benzersiz bir kod atmalıdır. Yönlendirmelerle ilgili daha önceki bölümde belirtildiği gibi, maruz kalanların paylaşılan bilgilerinin düzeyi ve ayrıtısı bağlamsal olarak belirlenmeli ve her zaman yetkilendirme ve nakit desteği sağlama amacıyla ve gerekli olan en az sayıda kişiyle sınırlandırılmalıdır. Bu nedenle, maruz kalanların verilerinin paylaşımı her zaman bilinmesi gerektiği durumlarda gerçekleştirilmelidir.



NASIL?

Maruz kalan her kişiye sayılar, soyadlarından bazı harfler veya diğer kodlar (vaka çalışanlarının baş harfleri gibi) kullanılarak benzersiz tanımlayıcılar atamak için bir kod sistemi geliştirilmelidir. TCDŞ vaka çalışanı, tanımlayıcıyı ilk atayan ve bilgileri bilgisayara giren ve TCDŞ'ye maruz kalan kişilerin tüm verilerini bilen tek kişi olmalıdır.



TCDŞ vaka çalışanı veya süpervizörü, bireysel veya müşterek yönlendirmeler gerçekleştirirken her zaman şifre korumalı paylaşım mekanizmaları kullanmalıdır. Ayrıca, maruz kalan kişilerin tanımlanabilir verilerinin (örneğin, ad, soyadı, telefon numarası vb.) yalnızca seçilmiş odak kişileri tarafından görülebilmesi gerekirken, ekibin geri kalanı yalnızca yönlendirmeyi ve ödemeyi benzersiz bir kod kullanarak izlemelidir. Bu sayede kodlama sistemi gizlilik ve veri güvenliğinin sağlanmasına yardımcı olacaktır.

Belgelerin korunmasına ilişkin uygulamalar

KİM?

TCDŞ vaka çalışanı ve sürece dâhil olan tüm personel.



NE?

TCDŞ vaka çalışanı, vakayla ilgili tüm belgeleri (aydınlatılmış onam, vaka planı, yönlendirme formunun kopyaları ve varsa ödeme makbuzu dâhil) [Toplumsal Cinsiyete Dayalı Şiddet Vaka Yönetimi Kurumlar Arası Yönergelerine](#) (TCDŞ Bilgi Yönetim Sistemi: GBVIMS Alt Sektörü 2017) ve ülkede yürürlükte olan veri güvenliği protokolüne ve sözleşmelerine uygun olarak saklamalıdır. Finans ekibi, kimliklerin kopyasını saklamamalıdır. Bunun yerine, yalnızca elden ödeme durumunda ödeme makbuzunu veya harici ödeme durumunda finansal hizmet sağlayıcıdan alınacak makbuzu saklamalıdır.



Müşterek yönlendirmeler söz konusu olduğunda, liste yalnızca benzersiz kodu göstermeli ve şifre korumalı olmalıdır; böylece yalnızca TCDŞ ve nakit odak kişisi (örneğin; nakit ve kupon destekleri, idare, finans birimi) ve finansal hizmet sağlayıcı temsilcisinin gerekli adlara ve iletişim bilgilerine yalnızca ödeme amacıyla erişmesi sağlanır.

NASIL?

Olağan vaka yönetimi prosedürlerinin yanı sıra Toplumsal Cinsiyete Dayalı Şiddet Vaka Yönetimi (GBVIMS SC 2017) ve veri güvenliği protokolünde var olan hükümler Veri Koruma Sözleşmesinde belirtilen, ilgili aktörler tarafından imzalanan hükümlere (daha fazla ayrıntı için alt bölüm C'ye bakın).



b) VERİ GÜVENLİĞİNİ SAĞLAMAYA YARDIMCI OLAN BİR DAĞITIM MEKANİZMASININ SEÇİLMESİ

KİM?

UNFPA ve ilgili paydaşlar (örneğin; uygulayıcı ortak, finansal hizmet sağlayıcı vb.).



NE?

Hâlihazırda veri koruma sistemine sahip dağıtım sistemleri kullanılmalıdır. Alternatif olarak, UNFPA yararlanıcılarının damgalanmasını önlemek için hâlihazırda nüfus ve/veya diğer BM kuruluşları tarafından farklı amaçlarla kullanılan sistemlerin kullanımına öncelik verilebilir. Ayrıca, sorunsuz ve güvenli bir işbirliği ve yönlendirme sürecinin tesis edilmesi amacıyla aynı coğrafi bölgelerde koruma yardımı için nakit sağlayan kurumlarla veri paylaşım anlaşmalarının imzalanması tavsiye edilir.⁴³



NASIL?

Finansal hizmet sağlayıcıların, uygulayıcı ortakların ve Nakit Çalışma Grubunun kapasitelerinin değerlendirilmesi yoluyla toplanan bilgiler kullanılır. Yalnızca veri gizliliğine saygı duyan ve tanımlama ve damgalanma riskini azaltan mekanizmaları değerlendirmek ve seçmek oldukça önemlidir.



43 Farklı dağıtım mekanizması türleri hakkında daha fazla bilgi için bkz. [Bölüm 2.2.3. Olası Uygulama Modelleri, Destek Modalitesi ve Dağıtım Mekanizmalarının Belirlenmesi](#).

c) VERİ KORUMA SÖZLEŞMESİNİN OLUŞTURULMASI⁴⁴

KİM?

TCDŞ'ye maruz kalanlar ve/veya risk altındaki kadınlar ve kız çocuklar ve finansal hizmet sağlayıcılar ile çalışan tüm kurumlar ve ilgili paydaşlar.



NE?

İlgili paydaşlar tarafından bir Veri Koruma Anlaşması geliştirilmeli ve onaylanmalıdır. Bu anlaşma, gizlilik ve verilerin korunmasına ilişkin ortak temel kuralları, görev ve sorumlulukları ve ilgili tüm aktörlerin görev temelli erişim hükümlerini⁴⁵ listelemelidir.



NASIL?

[Veri Koruma Sözleşmesi Şablonu \(Araç 4\)](#) bağlama ve özel gereksinimlere uyarlanmalıdır. Temel kurallar ve ilkeler farklı bağlamlarda önemli ölçüde değişmeyecek olsa da, yine de belirtilmesi önerilir:



- Nakit desteği ve TCDŞ programında yer alan ilgili tüm aktörler (örneğin; TCDŞ, nakit ve kupon destekleri ekipleri, finansal hizmet sağlayıcılar vb.) ve maruz kalanların tanımlanabilir verilerini nasıl paylaşmaları gerektiği (bkz. [Bölüm 2.2.5. Veri Paylaşımı ve Gizliliği](#) ile veri paylaşımı senaryo örnekleri),
- Her kuruluşta verilere erişimi olan, atanmış odak kişisi,
- Verilerin nasıl korunacağı, saklanacağı ve yönetileceği,
- Gizliliğin ihlâl edildiği durumlar için hükümler ve risk azaltım hükümleri.

Belge imzalanmalı ve nakit desteği uygulayan ve/veya bu desteğe atıfta bulunan uygulayıcı ortaklar, finansal hizmet sağlayıcılar ve BM kuruluşlarıyla yürürlükteki sözleşmelere/anlaşmalara dâhil edilmelidir.

Araç 4: [Veri Koruma Sözleşmesi Şablonu ve Örneği](#). Ek bilgi için bkz. TCDŞ Bilgi Yönetim Sistemi: GBVIMS tarafından yayınlanan [Toplumsal Cinsiyete Dayalı Şiddet Bilgi Paylaşımı Protokolü Şablonu ve Kılavuzu](#).



44 Belirli ikili anlaşmalar için Ülke Ofisleri mevcut mutabakat zaptı veya anlaşmaları da kullanabilir. Aynı veri koruma ilkelerinin dâhil edilmesi ve tüm hükümlerin Veri Koruma Sözleşmesinde yer alanlarla uyumlu olması çok önemlidir.

45 [Görev Temelli Erişim bölümünde](#) ayrıntılı olarak açıklandığı gibi, görev temelli veri erişim hükümleri aşağıdaki hususları içerebilir: Her kuruluşta ve hizmet sağlayıcıda tanımlanan odak kişileri, tanımlanabilir verileri gönderen ve alan aktör ve tanımlanabilir verilerin nasıl kullanıldığı, depolandığı ve yönetildiği. Hükümler ayrıca, bilinmesi gerekenler ilkesini izleyen diğer birimler ve personel tarafından seçilen erişimle ilgili önerileri de içerir.

2.2.6. İzleme Çerçevesinin Oluşturulması

KİM?

İzleme, hesap verebilirlik ilkesine göre ve etik nedenlerle olağan sayım görevlileri veya İzleme, Değerlendirme, Hesap Verebilirlik ve Öğrenme ekibi tarafından değil, yalnızca eğitimli TCDŞ personeli tarafından yapılmalıdır.



NE?

Genel olarak izleme, TCDŞ'ye maruz kalanlar ile TCDŞ riski altındaki kadınlar ve kız çocuklar için daha iyi sonuçlar elde etmek amacıyla bir proje veya programın, faaliyetlerin ve bağlamın⁴⁶ düzenli ve sistematik veri toplama ve analiz sürecini ifade eder.



Özellikle, **Nakit Destekleri Sonrası İzleme** görüşmeleri, vaka yönetimi programında nakit desteklerinin uygulanmasını geliştirebilecek ve risklerini ve faydalarını izleyebilecek geri bildirim toplamayı amaçlamalıdır. İzleme süreciyle ilgili en önemli hususlar aşağıda yer almaktadır:

- Olası boşlukları belirlemesi ve TCDŞ'ye maruz kalan ve TCDŞ riski altındaki tüm kadınlar ve kız çocuklar için daha güvenli ve daha verimli nakit desteği sağlaması,
- Belirli kırılgan gruplara özgü eğilimleri belirlemeye yardımcı olması (örneğin cinsiyet kimliği, yaş, okuryazarlık düzeyi vb. özelliklere göre),
- Şikâyet ve geri bildirim mekanizmalarından toplanan verilerle veri üçgenlemesini desteklemesi,
- Bağışçılara ve bağış toplayan kurumlara iletişim için ve programların ölçeklendirilmesini kolaylaştırmaya yardımcı olabilecek materyaller (tanımlayıcı olmayan etkili hikâyeler veya alıntılar gibi) sağlaması,
- TCDŞ vaka yönetimi, diğer nakit ve kupon desteği programlaması veya genel olarak koruma programlamasında nakit desteğinde yer alan ortakları ve diğer aktörleri bilgilendirmek için kanıt ve temel bilgi olarak kullanılabilirliği

NASIL?

İzleme çerçevesi, aşağıdakiler gibi farklı araçlar içerebilir:



- Projenin planlama aşamasındaki başlıca odak grup görüşmeleri⁴⁷,
- Nakit destekleri sonrası izleme anketleri ve kilit kişi görüşmeleri,
- Şikâyet ve geri bildirim mekanizmalarını izleme,
- Çıktı izleme (örneğin, nakit desteği sağlayan ortaklardan veya hizmet sunuculardan gelen mutabakat raporları).

46 Daha fazla ayrıntı için bkz. [Monitoring 4 CTP: Monitoring Guidance for CTP in Emergencies](#) (CALP Network ve USAID 2017).

47 İlk odak grup görüşmelerine seçilen katılımcıların yalnızca TCDŞ'ye maruz kalanlar olmadığını, KSDM katılımcıları gibi topluluklara mensup ilgili kadınları ve kız çocukları içerdiğini unutmayın.

Özellikle tavsiye edilen hususlar:

- Nakit destekleri sonrası izlemenin uygulamasında “doğru anı” belirlemek için daima vaka çalışanına danışın.
- Nakit destekleri sonrası izleme için örneklem büyüklüğü konusunda aşırı hırslı olmak yerine gerçekçi olun. Örneklem büyüklüğü, programın toplam vaka yüküne, vaka çalışanlarının kapasitesine ve maruz kalanların mevcudiyetine bağlı olabilir.
- Toparlanma döneminde veya maruz kalan kişi istekli değilse nakit destekleri sonrası izleme uygulamasını dayatmayın.
- Donörlere ve diğer kuruluşlara gerekli esnekliği açıklamaktan çekinmeyin.
- Nakit destekleri sonrası izleme örneklerini, beklenen vaka yüküne göre üç ayda bir olmak üzere önceden belirleyin.
- TCDŞ'ye maruz kalan bir kişiyle izleme anketi yürüten TCDŞ vaka çalışanı, söz konusu kişinin vakasından sorumlu olan vaka çalışanı ile aynı olmamalıdır. Aksine, şikâyet ve geri bildirimlerde daha fazla tarafsızlık ve alan sağlamak için izleme anketini başka bir vaka çalışanı yapmalıdır.
- TCDŞ'ye maruz kalanların kendilerine bir destek verildiğini ve bu desteği nasıl doğru şekilde kullanabileceklerini hatırlayabilmelerini sağlamak için nakit destekleri sonrası izleme anketini nakit transferi gerçekleşikten yaklaşık iki veya üç hafta sonra yapın.
- İkincil travma yaşanmasından kaçınmak için nakit destekleri sonrası izleme anketleri basit ve kısa olmalıdır.
- Nakit destekleri sonrası izleme için kesinlikle gerekli olmayan sorular sormayın. TCDŞ veya ruh sağlığı ve psikososyal destek uzmanı, nakit destekleri sonrası izleme soruları hakkında tavsiyelerde bulunabilir.
- Nakit desteği ile ilgili herhangi bir sorun bildirilirse, duruma derhal müdahale edin. İzleme sürecinde ortaya çıkan güvenlik endişeleri her zaman gecikmeksizin ele alınmalıdır.
- Nakit destekleri sonrası izleme verilerini, şikâyet ve geri bildirim mekanizmalarından toplanan verilerle karşılaştırın.

ŞİKÂYET VE GERİ BİLDİRİM MEKANİZMASI UYARLAMAK VEYA OLUŞTURMAK

Şikâyet ve geri bildirim mekanizmaları, yararlanıcıların yaşadıkları topluluklarda görev yapan kurum ve kuruluşlara geri bildirim sunma yolları sağlayan ve kurumları çalıştıkları topluluklara karşı sorumlu tutan resmi mekanizmalardır. Şikâyet ve geri bildirim mekanizmaları, TCDŞ ve nakit ve kupon desteği programlaması dâhil olmak üzere, herhangi bir insani yardım programında esas niteliğindedir. Düzenli şikâyet ve geri bildirim mekanizmaları genellikle aktif programlarda işe yaramaktadır. Nakit desteğinin kullanımını kapsayacak şekilde, gerektiği gibi uyarlanmalıdırlar. Nakit ve kupon destekleri kapsamında kadın merkezli şikâyet ve geri bildirim mekanizması tasarımı, uygulanması, uyarlanması ve değerlendirmesi hakkında daha fazla rehberlik için bkz. [Women Centered Complaint and Feedback Mechanisms \(CFM\) in CVA çalışması kapsamındaki The Toolkit for GBV Risk Mitigation in Cash and Voucher Assistance \(UNFPA GBV AoR 2022\)](#).

2.2.7. Çıkış Stratejisinin Geliştirilmesi

KİM?

Diğer nakit ve kupon desteği aktörleri ve koruma, geçim kaynakları ve sosyal koruma aktörleriyle etkileşimdeki TCDS ve nakit ve kupon destekleri ekipleri.



NE?

Maruz kalanları olumsuz etkilemeyen, personel ihtiyaçlarını göz önünde bulunduran ve zarar vermeme ilkesine uygun sorunsuz bir geçişin sağlanması için çıkış stratejisi seçenekleri, nakit desteği fiilen uygulanmaya başlanmadan önce belirlenmelidir.



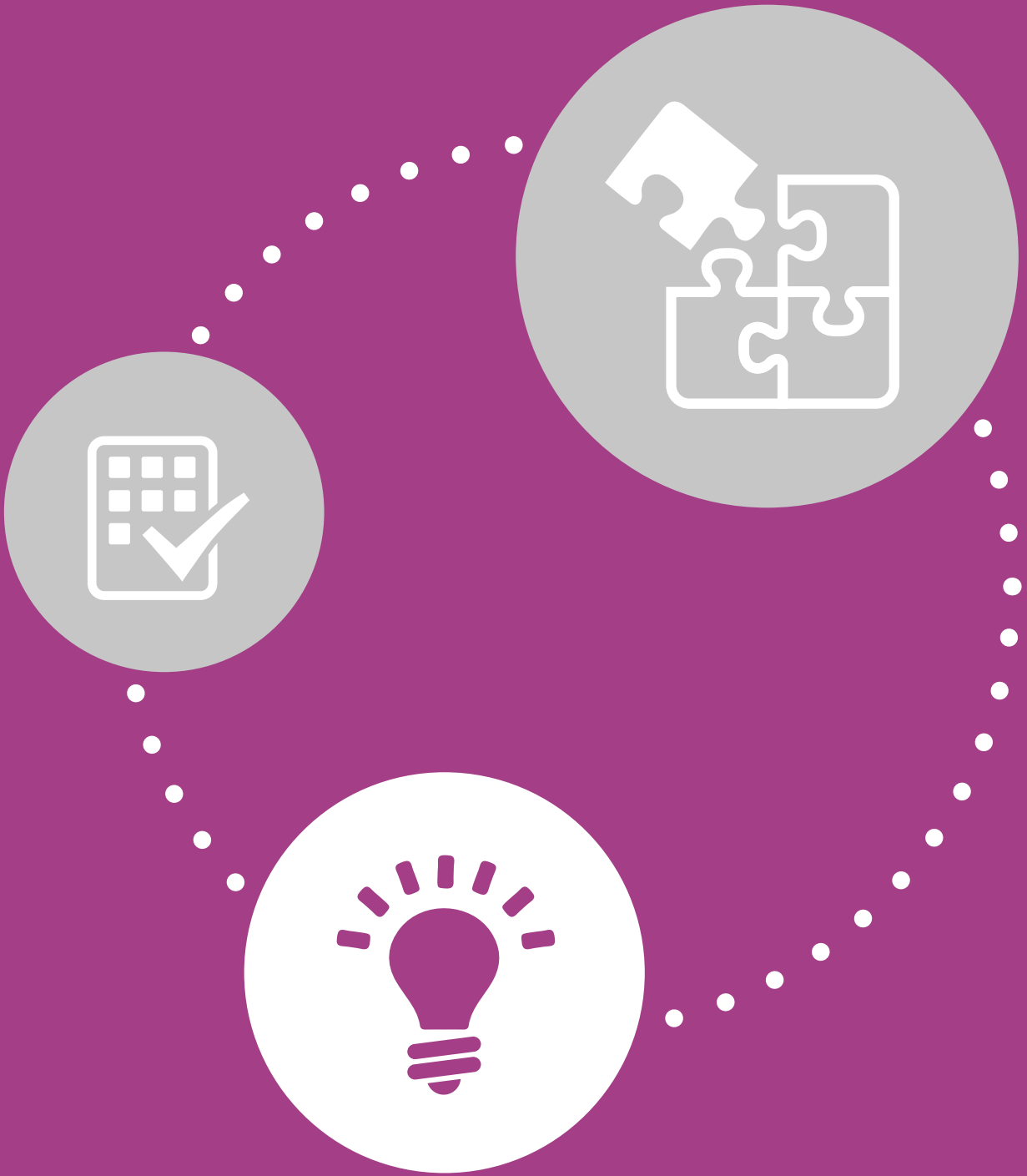
NASIL?

TCDS'ye maruz kalanlar için ilgili ve uygun olabilecek diğer gelir desteği ve maddi destek türlerine olası yönlendirme seçenekleri haritalandırılmalıdır (örneğin; uzun vadeli barınma, yerel destek grupları, iç tasarruf ve borç verme planları, geçim fırsatları, eğitim, küçük işletme fırsatları, ulusal sosyal koruma sistemlerine dâhil olma veya uzun vadeli nakit ve kupon desteği programları vb.). Haritalandırma çalışmasını tamamlamak için nakit ve kupon desteği aktörlerinin yanı sıra koruma, geçim kaynakları ve sosyal koruma aktörleri ile etkileşime geçilmelidir. İlgili seçenekler belirlendikten sonra Ülke Ofisleri ve uygulayıcı ortaklar, TCDS'ye maruz kalan kişilerin yönlendirme sürecini gizlilik ve kapsayıcılık sağlayacak şekilde nasıl kolaylaştırabileceğini belirlemek üzere seçilen kurumlar/programlarla etkileşime girmelidir. Ekipler ayrıca yönlendirme için hangi tür bilgi ve belgelerin gerekli olacağını önceden belirlemelidir.⁴⁸



©UNFPA Jordan

48 Örneğin: Söz konusu programlar için uygunluk kriterleri nelerdir? Programa katılmak için ne tür bir statü ve hangi belgeler gereklidir? (Örneğin; maruz kalan kişinin eşinden ayrılmış olması, yeni bir kimliğe mi yoksa bağımsız bir UNHCR vakasına mı sahip olduğu vb.)

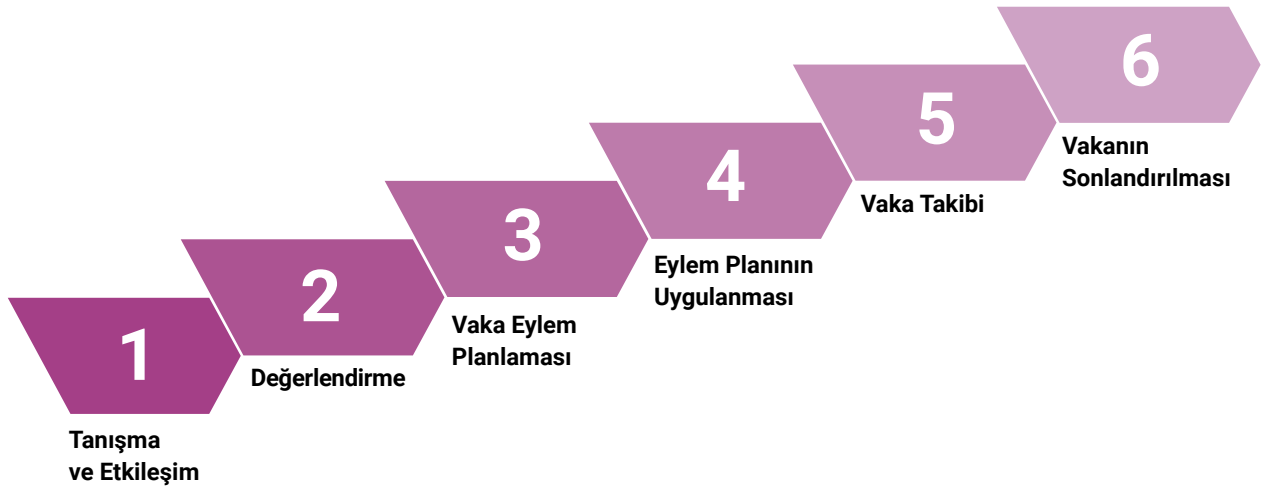


TCDS VAKA YÖNETİMİ SÜREÇLERİ VE NAKİT DESTEĞİ: NAKİT DESTEKLERİNİN TCDS VAKA YÖNETİMİNE ENTEGRASYONU HAKKINDA İPUÇLARI

3

Bu bölüm, düzenli TCDS vaka yönetiminin farklı aşamalarına nakit desteği entegrasyonu konusunda özel önerilerde bulunmak amacıyla TCDS vaka yönetiminin adımlarını yansıtacak şekilde yapılandırılmıştır.⁴⁹ Sürecin her zaman doğrusal olmadığını, bazı adımların ve görevlerin devam eden süreçler olduğunu veya periyodik olarak gözden geçirilmesi gerektiğini unutmayın.

TCDS VAKA YÖNETİMİ ADIMLARININ GÖRSELLEŞTİRİLMESİ



⁴⁹ TCDS vaka yönetimi adımları ve faydalı araçlar hakkında daha fazla bilgi için bkz. [Toplumsal Cinsiyete Dayalı Şiddet Vaka Yönetimi Kurumlar Arası Yönergeleri](#) (TCDS Bilgi Yönetim Sistemi: GBVIMS Alt Sektörü 2017) ve [Toplumsal Cinsiyete Dayalı Şiddet Müdahalelerini İnsani Eylemlere Entegre Etmeye Yönelik IASC Kılavuzları](#).

ADIM 1: TANIŞMA VE ETKİLEŞİM

Maruz kalan kişilerin TCDŞ vaka yönetimi hizmetlerine eriştiği, TCDŞ vaka yönetimi sürecinin ilk aşamasıdır. Bu aşamada, TCDŞ vaka çalışanı ve maruz kalan kişi bir araya gelerek maruz kalan kişinin iyileşmesini ve toparlanmasını etkili bir şekilde kolaylaştıracak (gerekli yardıma ulaşmak için yönlendirmeler yapmak gibi) bir ilişki kurmaya başlamalıdır.

Nakit desteğinin entegrasyonu:

Bu aşamada, nakit desteğinden açıkça söz edilmemektedir. Söz edilse bile, bir vaka yönetimi aracı olarak nakit desteğinin takip edilmesi durumunda ihtiyaç duyulacak belgelerin (örneğin; kimlik, UNHCR kayıt numarası vb.) kullanılabilirliğinin doğrulanması amaçlanmaktadır. Bazı bağlamlarda kimliğin olmaması veya bazı kimlik biçimlerinin tanınmaması (bazı ülkelerdeki UNHCR kayıt numarası gibi), programın seçtiği dağıtım mekanizmalarına bağlı olarak maruz kalanların nakit desteğine erişimini engelleyebilir (olası dağıtım mekanizmaları hakkında bilgi için bkz. [Bölüm 2.2.3.](#)). Bununla birlikte, TCDŞ vaka çalışanları, hizmetlere erişimde engelleri veya boşlukları belirlemeli ve bunların üstesinden gelmenin olası yollarını dikkatlice değerlendirmelidir.

ADIM 2: DEĞERLENDİRME

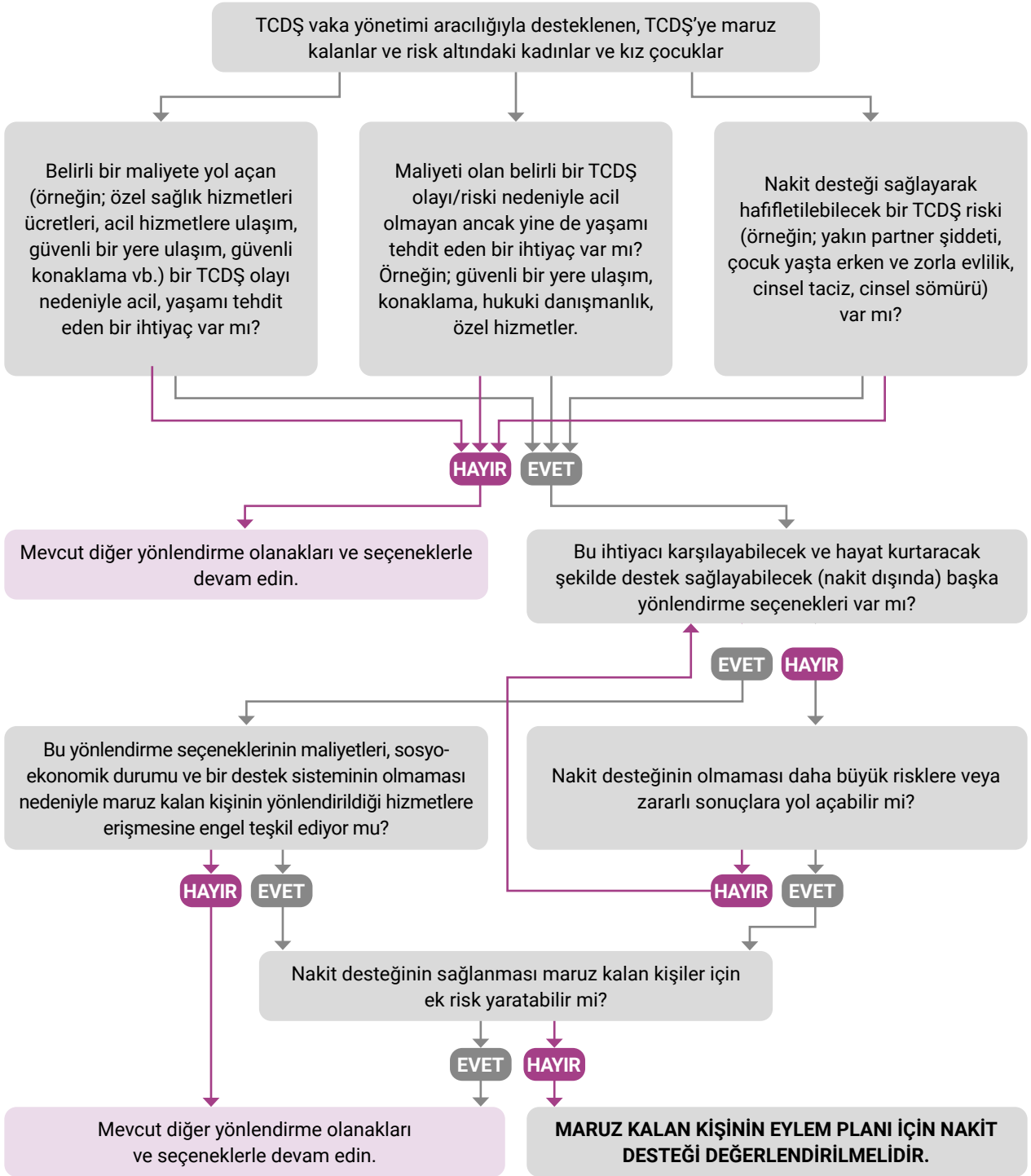
Bu aşamada, TCDŞ vaka çalışanı acil duygusal destek sağlar, durumu değerlendirir ve maruz kalanın TCDŞ ile ilgili ihtiyaç ve risklerini ayrıntılı olarak tanımlar. Bu adım, TCDŞ vaka yönetimi sürecinin ve sonraki eylemlerin üzerine inşa edileceği temeli oluşturacaktır. Maruz kalanların durumlarının farklı etkenler nedeniyle zaman içinde değişebileceği ve gelişebileceğini lütfen unutmayın. Bu nedenle gerektiğinde yeniden değerlendirme yapın.

Nakit desteğinin entegrasyonu:

Sosyo-ekonomik göstergeler ve kaynaklar üzerindeki erişim ve kontrol ile ilgili sorular⁵⁰, TCDŞ vaka yönetiminde (doğrudan veya hizmet sunucular aracılığıyla) nakit desteği olası bir seçenek olarak değerlendirildiğinde, maruz kalanlar ve risk altındaki kadınlar ve kız çocuklar ile yapılacak düzenli değerlendirme istişarelerinin bir parçası olmalıdır. TCDŞ vaka çalışanı, maliyeti olan ve her durumda ihtiyaç duyulan hizmetleri belirleyecek ve mevcut seçenekleri ve ilgili riskleri değerlendirdikten sonra nakit desteğine karar verecektir. Bu aşamada, TCDŞ vaka çalışanları, Müdahale Çerçevesini kılavuz olarak kullanarak, nakit desteğini bir TCDŞ vaka yönetimi aracı olarak incelemeye başlayabilir. Aşağıdaki grafik, TCDŞ vaka çalışanlarının nakit desteği ile maruz kalanların TCDŞ riskleri ve ihtiyaçları arasındaki açık bağlantıları mantıksal olarak belirlemesini desteklemek amacıyla geliştirilmiştir. Program tasarımının ve durumların, bağlama göre belirli düzeyde farklılık gösterebileceği unutmayın. Uyarılama konusunda daha fazla ayrıntı için bkz. Müdahale Çerçevesi.

50 Daha fazla ayrıntı ve örnek soruların bir listesi için bkz. [Nakit ve Kupon Desteğinde Toplumsal Cinsiyete Dayalı Şiddet \(TCDŞ\) Hususlarını Yaygınlaştırmaya ve TCDŞ'nin Önlenmesi ve Müdahalede Nakit ve Kupon Desteği'nden Yararlanmaya Yönelik Kaynaklar \(Resources for Mainstreaming Gender-Based Violence \(GBV\) Considerations in Cash and Voucher Assistance \(CVA\) and Utilizing CVA in GBV Prevention and Response \(Women's Refugee Commission, Mercy Corps ve Uluslararası Kurtarma Komitesi 2018\) çalışmasındaki TCDŞ Vaka Çalışanlarına Yönelik Maruz Kalanların Finansal İhtiyaçlarının Değerlendirilmesi ve TCDŞ Vaka Yönetimi Yararlanıcılarının Nakit Desteğine Yönelendirilmesi Protokolünün \(Protocol for GBV Caseworkers for Assessing Survivors' Financial Needs and Referring Clients of GBV Case Management for Cash Assistance\) 10-11'inci sayfaları. TCDŞ vaka çalışanları, maruz kalanların sosyo-ekonomik kırılma durumlarını değerlendirmeli ve TCDŞ ekibi tarafından belirlenen tablo ve parametreleri nakit desteğinin seçiminde kılavuz olarak kullanmalıdır.](#)

KARAR AĞACI



MARUZ KALAN KİŞİLER İÇİN NAKİT RİSK DEĞERLENDİRMESİ VE ANALİZİ

Nakit desteği, maruz kalanlar için daha fazla risk oluşturmamalıdır. Bu nedenle, TCDŞ vaka çalışanı, nakdin fiili teslimi konusunu ele almaya özel özen göstererek, maruz kalan her bir kişi ile nakit uygulaması ile ilişkili risklerin ve stratejilerin değerlendirmesini ve analizini yapmalıdır. Bu analiz yoluyla anlaşılması gereken hususlar şunlardır:

- Nakit, kendi bireysel durumlarının özellikleri göz önüne alındığında yararlanıcı için daha fazla risk yaratabilir mi?⁵¹
- Nakit, belirlenen ihtiyaçları karşılarken, aynı zamanda maruz kalan kişinin iyileşmesine olumsuz etki edecek yeni riskler ve zor durumlar yaratabilir mi?⁵²
- Faillerle olan dinamikler ve faillerin maruz kalanlara erişimleri. Bu husus, fail ve/veya failin arkadaşları ve akrabaları tarafından yapılacak eylemlerle gelecekteki zarar görme riskini anlamak içindir. Hane halkı içerisindeki güç dinamikleri ve kaynakların kontrolü ile ilgili haritalandırma yapın.⁵³
- Maruz kalan kişi, nakit desteğini güvenli bir şekilde alıp saklayabilir mi?
- Maruz kalan kişi, mevcut dağıtım mekanizmalarıyla bağlantılı riskleri ve müdahalenin potansiyel tetikleyiciler yaratıp yaratmadığını veya daha fazla riske maruz bırakıp bırakmadığını tamamen anlıyor mu?
- Maruz kalan kişi, amaçlanan hizmetlere erişirken veya verilen nakit ile alışveriş yaparken güvende olacak mı?

51 Örneğin, parayı güvenli bir şekilde çekip yanında tutup tutamayacağı veya bu eylemin yakın partner şiddeti için potansiyel bir tetikleyici olup olmayacağı ya da kişiyi (örneğin, ev sahibi, topluluk vb. tarafından) şiddetli saldırılara hedef haline getirip getirmeyeceği dâhil olmak üzere maruz kalan kişinin hareketliliğini ve bağımsızlığını değerlendirin.

52 Örneğin, yer değiştirme ve kısa vadeli nakit transferlerini içeren TCDŞ vaka yönetimi, sosyal ağ kaybına ve nakit desteğine bağımlılığa dönüşebilir. Sonuç olarak, maruz kalan kişilere yönelik nakit desteğinin sona ermesi, söz konusu kişileri riskli başa çıkma mekanizmalarına başvurmaya zorlayabilir veya TCDŞ vakasının meydana geldiği evlerine veya menşe topluluklarına dönmeye zorlayabilir.

53 Maruz kalan kişinin kaynaklara erişimi ve kaynaklar üzerindeki kontrolü sınırlıysa ve bu kişi kaynakları kontrol eden kişiyle birlikte yaşıyorsa, daha fazla şiddet riski yaratmadan kendisine sunulan nakit desteğini kontrol edebilme yeteneği ile ilgili ek hususlar dikkate alınmalıdır. Maruz kalan kişiye nakit desteği sunumunda kontrolsüzlük sorununu hafifletmek için UNFPA veya uygulayıcı ortağın yapabileceği bir şey olup olmadığını öğrenin.

ADIM 3: VAKA EYLEM PLANLAMASI

Bu aşamada, TCDŞ vaka çalışanları, değerlendirme aşamasında belirlenen TCDŞ ile ilgili ihtiyaç ve risklere yönelik müdahaleyi oluşturmaya başlar. Bu süreç, maruz kalanlarla kapsamlı bir vaka planı geliştirmeyi ve destek ve olası yönlendirmelere devam etmek için kendilerinden onam almayı içerir.

Nakit desteğinin entegrasyonu:

İlgili tüm bilgileri topladıktan sonra, TCDŞ vaka çalışanı ve maruz kalan kişi, nakit paranın vaka yönetimi için gerekli ve uygun bir araç olup olmadığını belirlemiş olmalıdır. TCDŞ vaka çalışanı:

- **Nakit desteğinin yalnızca belirlenen TCDŞ risklerinin/ihtiyaçlarının giderilmesine ve azaltılmasına doğrudan katkıda bulunabileceği durumlarda uygulanması gerektiğini unutmamalıdır** (daha fazla ayrıntı için bkz. [Bölüm 2.2.1. Nakit Desteklerinin Uygun Müdahale Biçimi Olduğu Durumların Tespiti](#)). **Değerlendirilen TCDŞ riski/ihtiyacı ile nakit müdahalesinin istenen sonucu arasındaki bağlantı sonuçsal ve doğrudan olmalıdır.** Örneğin, maruz kalanların ücretli veya ulaşılması kolay olmayan sağlık hizmetlerine erişmeleri gerekiyorsa, vaka çalışanı nakit desteğine karar verebilir. Bu durumda nakit desteği ilgili maliyeti karşılayabilir ve maruz kalanların gerekli hayat kurtarıcı tedavilere ulaşmalarını sağlayabilir.
- Maruz kalanlar için belirlenen ihtiyaçlarına göre bir "eylem" olarak nakit desteğini içeren bir vaka eylem planı geliştirmelidir.⁵⁴
- Maruz kalanların nakit desteği alacakları tüm durumlar için bir **Nakit Güvenliği Planı** geliştirmelidir. Nakit Güvenliği Planı, önceki bölümde (nakit desteği Risk Değerlendirmesi ve Analizine dayanarak) bahsedilen güvenlik hususlarını hesaba katmalı ve mevcut herhangi bir Güvenlik Planına (varsa intiharı önleme planı gibi) entegre edilmelidir.
- Maruz kalan kişinin, hem dağıtım mekanizmasının kendisi hem de onu yöneten finansal hizmet sağlayıcı ile ilgili nakit dağıtım sorunlarını çözmek için yürürlükte olan ve işlevsel durumdaki şikâyet ve geri bildirim mekanizmaları⁵⁵ hakkında farkındalık sahibi olduğundan emin olmalıdır.
- Vakanın aciliyet durumunu, zaman çizelgesini ve gerekli dağıtım mekanizmalarını belirlemelidir. Vaka çalışanı, tasarım aşamasında detaylandırılan Müdahale Çerçevesini kılavuz olarak kullanmalı ve bunu duruma göre benimsenen yaklaşımla birleştirmelidir.⁵⁶ Vaka yönetimi süreci, her vakanın kendine ait özelliklerini ön plana çıkaracak ve en uygun nakit desteği türünü, müdahale zaman çizelgesini (yani maruz kalan kişinin ne kadar kısa sürede destek alması gerektiğini), dağıtım mekanizmasını ve destek süresini belirlemeye yardımcı olacaktır.

54 Maruz kalan kişinin hizmetlere dâhil edilmesi sonucunda TCDŞ vaka çalışanı aşağıdaki ve diğer bazı gerekli soruları yanıtlayabilmelidir: Nakit transferinin amaçlanan kapsamı nedir? Hizmetlere tek bir noktadan erişim, hizmetlerin doğrudan veya dolaylı maliyetlerinin karşılanması, ulaşım veya güvenlik planlarının/toparlanma süreçlerinin desteklenmesini mi kapsıyor? Transfer tutarı, kapsama alınması planlanan ihtiyaç için yeterli olacak mı? Kapsama alınması planlanan hususlar ve/veya hizmetler mevcut mu?

55 Ekipler, özellikle aşağıdaki şikâyet ve geri bildirim mekanizması türlerinin hâlihazırda mevcut ve işler durumda olup olmadığından emin olmalıdır: CSİÖ ile ilgili şikâyet ve geri bildirim mekanizmaları, yerel şikâyet ve geri bildirim mekanizmaları ve ayrıca nakit desteği sırasında ortaya çıkabilecek sorunlara göre finansal hizmet sağlayıcının veya TCDŞ alanı dışındaki uygulayıcı ortağın uygulamaya koyduğu şikâyet ve geri bildirim mekanizmaları (örneğin; ATM cihazlarına, cep telefonu hesabına erişimde zorluklar vb.).

56 Aciliyetin belirlenmesi ve dağıtım yöntemlerinin seçimi hakkında daha fazla bilgi için bkz. [Bölüm 2.2.2.](#) ve [2.2.3.](#)'ün yanı sıra [Araç 3: Müdahale Çerçevesi](#).

ÜRDÜN SAHA DENEYİMİ: MARUZ KALANLARI DAHA FAZLA RİSKE ATMAYAN GÜVENLİ BİR NAKİT DESTEĞİ

Ürdün'de nakit desteği, yakın partner şiddeti ile karşı karşıya kalan fakat failden kaçmayı ve evlerini terk etmeyi düşünmeyen bazı maruz kalan kişiler için geçerli bir yöntem olarak tanımlanmıştır. TCDŞ ekibi, bu gibi durumlarda nakit desteğinin yanı sıra maruz kalan kadınlar için (maruz kalanların Nakit Güvenliği Planlarında belirtilen) özel güvenlik önlemlerini tanımlamanın ve benimsemenin, daha fazla riske atmadan yakın partner şiddeti riskinin azaltılmasına katkıda bulunabileceğini belirlemiştir. Miktar, hassas iç dinamikleri hesaba katacak ve daha fazla zarar vermeyecek şekilde hesaplanmış ve ödenmiştir. UNFPA ve Johns Hopkins Üniversitesi tarafından yapılan nakit desteği müdahalesinin etkisini değerlendiren bir araştırmaya göre bu kategorideki yararlanıcıların çoğunluğu nakit desteği hakkında bilgilendirmemiş ve güvenli bir şekilde saklamanın yollarını bulmuştur. Bu örnek, maruz kalan merkezli yaklaşım ve kendi kaderini tayin ilkesi ile ilgili olarak, birden fazla senaryoda nakit desteğinin daima güvenli bir şekilde benimsenebileceğini göstermektedir.

ADIM 4: EYLEM PLANININ UYGULANMASI

Bu aşamada, maruz kalan kişi için belirlenen hizmetler (hem kurum içi hem de kurum dışında) ve doğrudan duygusal destek sağlanır. TCDŞ vaka çalışanı, maruz kalan kişiye kişisel olarak duygusal destek sağlamanın yanı sıra hizmetlerin ulaştırılmasında koordinasyondan ve savunuculuktan sorumlu kişidir.

Nakit desteğinin entegrasyonu:

- TCDŞ vaka çalışanı, TCDŞ vaka yöneticisi/vaka çalışanı süpervizörü, nakit ve kupon destekleri odak kişileri ve finansal hizmet sağlayıcı odak kişileri, vaka eylem planı uygulamasına birlikte katılım sağlamalıdır.
- TCDŞ vaka çalışanları, program kapsamında seçilen dağıtım mekanizmalarına göre kurumları tarafından belirlenen nakit desteği uygulama prosedürlerini takip etmelidir. Bu bağlamdaki genel vaka türleri:

a) Nakit desteğine bireysel yönlendirme: Maruz kalanların onamı alındıktan sonra, vaka çalışanları süpervizörün onayını almalı ve bireysel yönlendirme formunu doldurmalıdır. Elden nakit dağıtımı tercih edilirse, vaka çalışanları nakit sorumlusu aracılığıyla kurum içi nakit ödeme yönergelerine göre hareket edecektir. Aksi takdirde, standart işletim prosedürlerinde belirlenen bir uygulayıcı ortak veya finansal hizmet sağlayıcı aracılığıyla ödemeyi başlatmak için kurum dışı yönlendirme formunu göndereceklerdir.

b) Nakit desteğine müşterek yönlendirmeler: Maruz kalanların onamı alındıktan sonra, vaka çalışanları süpervizörün onayını almalı ve gerekli verileri kendilerine iletmelidir. Çoğu vakada, TCDŞ süpervizörü veya yöneticisi, isim listesini hazırlamaktan ve bu listeyi atan nakit ve kupon destekleri veya finansal hizmet sağlayıcı odak kişisiyle paylaşmaktan sorumludur.⁵⁷

57 Müşterek yönlendirmeler, çok aylık, tekrarlayan ödemelerde daha yaygındır. Daha fazla bilgi için bkz. [dipnot 33](#).

- TCDŞ vaka çalışanı, yönlendirme işlemini sürdürmek üzere onaylanmış ve tasdik edilmiş yönlendirme formunu kullanmalı ve mümkünse kesinlikle ihtiyaç duyulmadıkça maruz kalanları tanımlanabilir kılacak hiçbir bilginin (özellikle küçük topluluklarda bu kişilerin kimliklerini açığa çıkarabilecek ad, yaş veya açıklama vb. bilgiler) formda yer almamasını sağlayacak şekilde, özel bir tanımlayıcı ile çalışmalıdır.⁵⁸
- TCDŞ vaka çalışanı, yönlendirme işlemi tamamlandıktan sonra maruz kalan kişiye nakit transferlerinin ne zaman ve nerede teslim alınabileceği hakkında ayrıntılı bilgi vermelidir.⁵⁹ Nakit transferinin tekrarlanması durumunda TCDŞ vaka çalışanı, transfer güncellemesi öncesinde maruz kalan kişiye bilgi sağlayacaktır.
- Nakit transferlerinin nasıl tahsil edileceğine dair bilgi sağlamanın yanı sıra alıcılara yönelik finansal yönlendirme için örnek uygulamalar da göz önünde bulundurulmalıdır (örneğin; Kolombiya'da UNFPA TCDŞ vaka çalışanları, maruz kalanlara, transferlerinin değerini daha iyi anlamalarına yardımcı olmak üzere finansal yönlendirme yapmakta ve harcamalarını önceliklendirme hususunda düşüncelerini sağlamaktadır).

- Veri gizliliği ve güvenli veri paylaşımına ilişkin hükümlere daima uymayı unutmayın.
- Vaka ile ilgili açıklamanın tamamına, değerlendirme ayrıntılarına ve hassas ve tanımlanabilir bilgilere yalnızca TCDŞ vaka çalışanı erişebilmelidir.⁶⁰

ADIM 5: VAKA TAKİBİ

TCDŞ vaka çalışanı, her ziyaret ve takip sırasında maruz kalanın güvenliğini ve ihtiyaçlarını değerlendirmelidir. Hizmetlerin başarılı bir şekilde sunulmasını ve iyileşme ve toparlanma yolunda kaydedilen ilerlemeyi izlemek için bu oldukça önemlidir. Herhangi bir ziyaret veya takip eylemi sırasında yeni ihtiyaçlar ve riskler tespit edilirse, TCDŞ vaka çalışanı, maruz kalan kişinin durumunu ve vaka planını yeniden değerlendirmelidir.

Nakit desteğinin entegrasyonu:

TCDŞ vaka çalışanları Nakit Güvenliği Planını gerektiği şekilde güncellemeli,⁶¹ vaka eylem planını gözden geçirmeli, yönlendirmenin sonucunu belgelemeli ve gerekirse yeni yönlendirmeler yapmalıdır.⁶² Ek olarak, nakit destekleri sonrası izleme⁶³ yapılmalıdır (izleme çerçevesi hakkında daha fazla rehberlik için bkz. [Bölüm 2.2.6.](#)).

58 Bkz. Program için imzalanan standart işletim prosedürleri, Veri Koruma Sözleşmesi ve Bilgi Paylaşım Protokolü. Daha fazla açıklama için bkz. [Bölüm 2.2.5. Veri Paylaşımı ve Gizliliği.](#)

59 Nakit transferlerinin teslim alınmasına ilişkin bilgiler, örneğin dağıtım mekanizmaları, nakit alım noktaları ve olası engeller ve riskler, maruz kalan kişinin eylem planının oluşturulması sırasında önceden tartışılmış olmalıdır.

60 Veri korumayla ilgili daha fazla açıklama için bkz. [Bölüm 2.2.5. Veri Paylaşımı ve Gizliliği.](#)

61 TCDŞ vaka çalışanı, Nakit Güvenliği Planı hükümlerinin ve üzerinde mutabık kalınan risk azaltım tedbirlerinin işe yarayıp yaramadığını veya gözden geçirilmesi ve değiştirilmesi gerekip gerekmediğini değerlendirmek amacıyla sorular sormalıdır.

62 Örneğin, maruz kalan kişiler ek nakit desteğine yönlendirilebilir veya gerektiğinde uzun vadeli nakit desteği ve geçim kaynağı programlarına dâhil edilebilir.

63 Kurum dışından ek rehberlik ve nakit destekleri sonrası izleme sorularına ilişkin örnekler için bkz. Kadın Mülteci Komisyonu, Mercy Corps ve Uluslararası Kurtarma Komitesi çalışması olan TCDŞ'ye Maruz Kalanlar için Nakit Yönlendirmelerinin İzlenmesine İlişkin TCDŞ Vaka Yönetimi Hizmetleri Rehberi ([Guidance for GBV Case Management Services on Monitoring Cash Referrals for Survivors of GBV](#)) (2018) ve Uluslararası Kurtarma Komitesi'nin TCDŞ Vaka Yönetimi Sonuç İzleme Araç Seti ([GBV Case Management Outcome Monitoring Toolkit](#)) (2018).

MISIRSAHADENEYİMİ: FİNANSAL HİZMET SAĞLAYICILAR VE TCDŞ VAKA ÇALIŞANI ARASINDA DOĞRUDAN İLETİŞİM

Mısırda UNFPA ve UNHCR, "TCDŞ ile Mücadelede Kapsamlı Güvenlik ve Kurtarma Projesi: 2022-2024 kapsamında birlikte hareket etmekte ve TCDŞ'ye maruz kalan kişilere, bölgede aktif bir finansal hizmet sağlayıcı olan Egypt Post üzerinden doğrudan nakit desteği sağlamayı amaçlamaktadır. UNHCR, vaka çalışanlarıyla daha verimli iletişim kurabilmek için TCDŞ vaka çalışanlarına bildirim göndermek üzere halihazırda bir SMS sistemini kullanmaktadır. Bu sistem, vaka yönetimi sürecinin bir parçası olarak uygun danışmanlık ve takibi sağlamak için onaylanmış bir vakaya atanan her vaka çalışanına ödeme döngüsü hakkında bilgi vermeyi hedeflemektedir.

Bu sayede her vaka çalışanı, ilgilendikleri TCDŞ vaka yönetiminin muhataplarına destek süreçlerinin onaylandığı, alınacak tutar ve tahsilat süresi hakkında zamanında bilgi verebilmekte ve ayrıca gerektiğinde bütçeleme ve finansal planlama konusunda danışmanlık sağlayabilmektedir.

ADIM 6: VAKANIN SONLANDIRILMASI

TCDŞ vaka yönetiminin son adımıdır. Maruz kalan kişi, gerekli tüm hizmetleri ve desteği aldıktan sonra, artık TCDŞ vaka yönetimi hizmetlerinde kayıtlı tutulmayacak ve vaka dosyası resmi olarak sonlandırılacaktır.⁶⁴ Yeni TCDŞ olayları, ihtiyaçları ve/veya riskleri ortaya çıkarsa ve TCDŞ ekibinin bu hususta desteği gerekiyorsa, aynı maruz kalan kişi için vaka dosyası yeniden açılabilir.

Nakit desteğinin entegrasyonu:

Vakanın sonlandırılma sürecinde vaka çalışanı:

- Son nakit destekleri sonrası izleme anketi ile yararlanıcı memnuniyet anketi uygulamalıdır (maruz kalan kişiye ulaşmada sorun yaşanmadığı sürece).
- Nakit desteğinin eylem planında belirlenen hedeflere yönelik katkısı da dâhil olmak üzere elde edilen ilerlemeyi kayıt altına almalıdır.
- Nakit destekleri sonrası izleme anketinden elde edilen tanımlayıcı olmayan verileri, toplu analiz için nakit ve kupon destekleri ve izleme ve değerlendirme ekibiyle paylaşmalıdır.
- Dağıtım mekanizması ve ödeme ile ilgili geri bildirim yapılmışsa, nitel bulguları nakit ve/veya finans odak kişisiyle tanımlayıcı olmayacak şekilde paylaşmalıdır.
- Vaka eylem planlama aşamasında üzerinde anlaşmaya varılan çıkış stratejisi türünü kayıt altına almalıdır.⁶⁵

64 [Toplumsal Cinsiyete Dayalı Şiddet Vaka Yönetimi Kurumlar Arası Yönergelerine](#) (TCDŞ Bilgi Yönetim Sistemi: GBVIMS Alt Sektörü 2017) göre, bir vaka şu durumlarda sonlandırılabilir: 1) Maruz kalan kişiyle, kişinin ihtiyaçlarının karşılandığı ve/veya önceden var olan veya yeni destek sistemlerinin görevini yerine getirdiği hususunda mutabık kalınması; 2) maruz kalan kişinin vakayı sonlandırmak istemesi (kişilerin isteklerine saygı duymak her zaman önemli olduğu için); 3) maruz kalan kişinin bulunduğu konumdan ayrılması veya başka bir bölgeye taşınması veya 4) maruz kalan kişiye en az 30 gün boyunca ulaşılamaması.

65 Daha fazla bilgi için bkz. [Bölüm 2.2.7. Çıkış Stratejisinin Geliştirilmesi](#).





SONUÇ

4

Nakit desteği, TCDS risklerini azaltmaya ve insani yardım bağlamlarında TCDS riskiyle karşı karşıya kalan kadınların ve kız çocukların güvenliğini ve onurunu korumaya yardımcı olabilir. Ayrıca, önemli olumlu psikososyal etkiler yaratma potansiyeli ile yaşamlarının kritik bir yönü üzerinde seçimler yapma ve iradelerini kullanma fırsatı vererek, maruz kalanların toparlanma sürecine katkıda bulunabilir. Özellikleri ve gözlemlenen sonuçları, nakit desteğinin TCDS vaka yönetimine titiz bir şekilde entegre edilmesinin, maruz kalanların toparlanmasına yönelik bütünsel ve etkili bir desteğe önemli ölçüde katkıda bulunduğunu kanıtlamaktadır. Bununla birlikte, güvenli ve doğru bir şekilde uygulanması için Ülke Ofisleri ve uygulayıcı ortaklar tarafından açık hükümler ve adımlar oluşturulmalı ve belirlenen hususlara uyulmalıdır.

Bu Kılavuz, UNFPA'nin küresel düzeyde TCDS vaka yönetimi uygulamalarına nakit programlarının entegre edilmesine ilişkin deneyimine dayanarak bazı araçlar ve uygulama ipuçları sağlamayı amaçlamıştır. Bunu yaparken, TCDS programlarına nakit kullanımını küresel olarak, kurum içinde ve dışarıdan pekiştirme, uyumlu hale getirme ve ölçeklendirme hususlarında sağlam kanıtlar ve yönergeler sunmuştur. Bu bağlamda Kılavuz, konuyla ilgili mevcut literatüre destek ve katkı sağlamaktadır. TCDS vaka yönetiminde artan nakit desteği uygulamasının bir sonucu olarak gelecekte vaka çalışmaları ve bilgilendirme notları gibi yeni kanıtlar ve araçlar oluşturulacaktır.





ARAÇLAR

ARAÇ1: NAKİTDESTEĞİNİN UYGULANMASINA YÖNELİK ÖN KOŞULLARIN MEVCUDİYETİNİ DEĞERLENDİRME AMAÇLI KONTROL LİSTESİ

Nakit desteğinin uygulanabilir bir müdahale seçeneği olup olmadığını ve Ülke Ofisinin TCDŞ vaka yönetimi kapsamında bu müdahale biçimini başarılı bir şekilde yürütüp yürütemeyeceğini anlamamanın yolu olan bir dizi ön değerlendirme bulunmaktadır.

Bu bağlamda özellikle aşağıdaki hususlar sağlanmalıdır:

1. Bir denetim sistemini içeren, aktif, etkili ve iyi yapılandırılmış TCDŞ vaka yönetimi programı:

- ✓ TCDŞ vaka yönetimi bölgede hâlihazırda işler durumda mı?
- ✓ Mevcut TCDŞ vaka yönetimi süreci, [Toplumsal Cinsiyete Dayalı Şiddet Vaka Yönetimi Kurumlar Arası Yönergeleri](#) ile uyumlu ve bu yönergelere uygun mu?
- ✓ Personelin kapasite değerlendirmesini, sürekli teknik desteğini ve eğitimini destekleyen bir TCDŞ uzmanınız var mı?
- ✓ TCDŞ vaka çalışanları, bir TCDŞ süpervizörü/yöneticisi tarafından tam olarak eğitilmiş ve destekleniyor mu?

2. Yerel yönetimler ve topluluk kabulü:⁶⁶

- ✓ Yerel yönetimler, insani yardım aktörleri tarafından uygulanacak nakit ve/veya kupon desteğini bir destek modalitesi olarak kabul ediyor mu?
- ✓ Bölgede çalışan diğer kurumlar, insani yardım programlarında nakit desteğini kullanıyor mu? Herhangi biri, yerel yönetimlerle herhangi bir sorunla karşılaştı mı?
- ✓ Dini liderler ve topluluk temsilcileri insani yardım nakit desteğinin farkında ve bu destek yöntemine açık mı?

66 Bu bilgiler genellikle Nakit Çalışma Grubu düzeyinde mevcuttur.

- ✓ Nakit desteği, ilgili topluluklar tarafından kabul görüyor mu? Herhangi bir aktör nakit desteğinde bulundu mu ve topluluğun kabulü ile ilgili herhangi bir sorunla karşılaştı mı?
- ✓ Koruma amacıyla veya TCDŞ'ye maruz kalanlar için hâlihazırda nakit desteği uygulayan başka aktörler var mı?

3. Ülkedeki nakit ve kupon desteklerine üst düzey yönetim desteği ve taahhüdü:

- ✓ Ülkedeki kurumun üst düzey yönetimi, nakit ve kupon desteği projelerinin pilot uygulamasına ve ölçeklendirilmesine, özellikle de nakit desteğinin TCDŞ vaka yönetimine entegrasyonuna açık mı? Bu hususta teşvik ve destek sağlıyorlar mı?

4. Fonların mevcudiyeti veya fon sağlama kapasitesi:

- ✓ Ülke Ofisi, nakit desteğinin TCDŞ vaka yönetimine entegrasyonunu finanse etmek için yerel/ulusal/bölgesel düzeydeki fırsatları belirleme kapasitesine sahip mi? Değilse, bu hususta küresel bir kuruluştan destek alabilir mi?
- ✓ Ülke Ofisinizin katılmaya istekli olduğu herhangi bir açık teklif çağrısı var mı?
- ✓ Nakit desteğinin entegrasyonu yönünde genişletilebilecek, hâlihazırda TCDŞ programlaması sağlayan bir finansman önerisi/programı var mı?

5. Finans birimleri ve/veya idari birimlerin aktif rol almaları dâhil olmak üzere, gerekli insan kaynağının (hem TCDŞ hem de nakit ve kupon destekleri alanında) varlığı ve/veya bölgesel ve genel merkez seviyelerinde nakit ve kupon desteklerine yönelik ek teknik destek alma olasılığı:

- ✓ Ülkede başarılı ve eğitimli bir TCDŞ ekibi var mı?
- ✓ TCDŞ vaka çalışanlarının sayısı, iş yükünü verimli bir şekilde yönetmek için yeterli mi?
- ✓ Bir nakit ve kupon destekleri odak kişisi veya bu sorumluluğu üstlenebilecek biri var mı?

6. Uygulayıcı ortakların ve nakit dağıtım sistemlerinin mevcut kapasitesi:⁶⁷

- ✓ Nakit Çalışma Grubu, bölgede etkin mi ve nakit ve kupon destekleri faaliyetlerinin koordinasyonunu sağlıyor mu?

67 Ülkedeki finansal hizmet sağlayıcıların kapsamını ve kullandıkları dağıtım mekanizmalarını daha iyi anlamak için finansal hizmet sağlayıcılara ilişkin bir kapasite değerlendirmesi gerçekleştirin.

- ✓ Aktif bir nakit çalışma grubu varsa, nakit ve kupon destekleri programını gerçekleştiren farklı aktörlerin faaliyetlerini, kullandıkları dağıtım mekanizmalarını ve ülkedeki finansal hizmet sağlayıcıların kapsamını haritalandırıyor mu?
- ✓ Diğer kuruluşlar hâlihazırda finansal hizmet sağlayıcılar aracılığıyla nakit ve kupon desteği programları ve dağıtımları gerçekleştiriyor mu? Öyle ise, özellikle bu hususta bir zorluk yaşıyorlar mı?

7. Hizmetlerin işlevselliği⁶⁸ ve piyasa sistemindeki ilgili öğelerin kullanılabilirliği:

- ✓ Nakit desteği sayesinde erişim sağlamayı hedeflediğiniz hizmetler mevcut ve erişilebilir mi? (TCDS, hukuk, sağlık hizmetleri, ulaşım, telefon şebekeleri, çocuk bakımı vb.)
- ✓ TCDS'ye maruz kalanlara yönelik materyaller veya karşılanması gereken diğer ihtiyaçlar, piyasa sisteminde mevcut ve erişilebilir mi? (Örneğin; konaklama, yiyecek, hijyen malzemeleri vb.)



68 Hizmetlerin ve gerekli öğelerin işlevselliği ve kullanılabilirliği hakkında daha fazla bilgi için TCDS hizmetlerinin haritalandırma çalışmasını ve piyasa değerlendirmesini gerçekleştirin veya güncelleyin.

ARAÇ 2: TCDŞ VAKA YÖNETİMİNDE NAKİT DESTEKLERİNE YÖNELİK RİSK MATRİSİ

Ülke Ofisleri ve uygulayıcı ortaklar, Kılavuz'da gösterilen Müdahale Tasarımının bir parçası olarak Risk Matrislerini detaylandırmak için katılımcı ve işbirliğine dayalı bir süreçte yer alacaklardır. Bu Araç için hazırlanan boş ve yazdırılabilir şablon Araç 2'de bulunabilir. Ek olarak, Risk Matrisinin tamamlanmış bir örneği de görülebilir. [Araç 2: Düzenlenebilir Şablon ve Örnek Risk Matrisi için buraya tıklayın.](#)

ARAÇ 3: MÜDAHALE ÇERÇEVESİ

Ülke Ofisleri ve uygulayıcı ortaklar, Kılavuz'da gösterilen müdahale tasarımının bir parçası olarak Müdahale Çerçevesini detaylandırmak için katılımcı ve işbirliğine dayalı bir süreçte yer alacaklardır. Araç 3, tamamlanmış bir Müdahale Çerçevesi örneğinin yanı sıra boş bir şablon içermektedir. [Araç 3: Düzenlenebilir Şablon ve Örnek Müdahale Çerçevesi için buraya tıklayın.](#)

ARAÇ 4: VERİ KORUMA SÖZLEŞMESİ

Ülke Ofisleri ve uygulayıcı ortaklar, Veri Koruma Sözleşmelerini, Kılavuz Notunda belirtilen Müdahale Tasarım sürecinin bir parçası olarak detaylandırmalıdır. Araç 4, Veri Koruma Sözleşmesi örneği için bir şablon içermektedir. [Araç 4: Düzenlenebilir Veri Koruma Sözleşmesi Şablonu için buraya tıklayın.](#)

ARAÇ 5: STANDART İŞLETİM PROSEDÜRLERİ KILAVUZU - STANDART İŞLETİM PROSEDÜRLERİNE DÂHİL EDİLMESİ GEREKEN HUSUSLAR

Müdahale tasarımının son adımı olarak, Ülke Ofisi ve uygulayıcı ortaklar, TCDŞ vaka yönetimi programlamasında üzerinde anlaşmaya varılan nakit desteği anlayışını yansıtan ve aşağıdaki hususları açıkça tanımlayan standart işletim prosedürleri geliştirmek amacıyla birlikte çalışmalıdır:

- Program hedefleri ve arka plan analizi (Durum ve Fizibilite Değerlendirmelerinin ve ayrıca Müdahale Analizinin sonuçları),
- Hedef alan ve Müdahale Çerçevesi (coğrafi odak, TCDŞ senaryoları ve tamamlanmış Müdahale Çerçevesi ile belirlenen TCDŞ ile en ilgili ihtiyaçlar ve riskler),
- Uygulama ve transfer yöntemi, seçilen dağıtım mekanizmaları (mevcut ve en uygun nakit desteği türleri ve dağıtım mekanizmaları ve her mekanizma ile ilgili ayrıntılar),
- Transfer miktarı, sıklığı ve süresi (örneğin, ödeme zamanlaması ve mekanizmaları),
- İzleme çerçevesi (örneğin, nakit destekleri sonrası izleme zaman çizelgesi ve kaynakları),
- Veri Koruma Sözleşmesi⁶⁹ (detaylı görev temelli veri erişim hükümleri, risk azaltım tedbirleri ve gizliliğin ihlâli durumunda yapılacak işlemler),
- Uyarılanan şikâyet ve geri bildirim mekanizmaları,
- Çıkış stratejisi.

Müdahalenin önemli ayrıntılarını belirlemek için yukarıdaki hususların standart işletim prosedürleri belgesinde açıkça belirtilmesi gerekmektedir. Standart işletim prosedürleri, ilgili tüm taraflarca onaylanmalı ve müdahaleye hazırlık olarak yürütülen Durum ve Fizibilite Değerlendirmeleri ve Müdahale Analizi üzerine temellendirilmelidir. Standart işletim prosedürleri, tasarım aşamasının sonunda detaylandırılmalı ve tüm ekiplerin çalışmalarına rehberlik etmelidir.

69 Ayrıca Ülke Ofisleri, ülke düzeyinde ilkeleri, hedefleri, görevleri ve sorumlulukları listeleyen ve uygulayıcı aktörler tarafından imzalanacak Bilgi Paylaşım Protokolünün benimsenmesi sürecini yürütmelidir. Protokol, TCDŞ ile ilgili bilgilerin paylaşılması ve daha da önemlisi maruz kalanların ve onlara dair bilgilerin korunması için net yönergeler belirleyerek kurumların ve uygulayıcı ortakların TCDŞ veri yönetimi ile ilgili riskleri azaltmasına ve zorluklarla başa çıkmasına yardımcı olan önemli bir araçtır. Buna paralel olarak Ülke Ofisleri, finansal hizmet sağlayıcılar da dâhil olmak üzere ilgili tüm aktörlerle hem kurum içi hem de kurum dışında sorunsuz, güvenli ve verimli veri paylaşımına olanak sağlamak amacıyla, mevcut sektörler ve/veya çalışma gruplarıyla işbirliği içinde belirli prosedürleri (yönlendirme mekanizmaları) ve formları kabul etmelidir.

STANDART İŞLETİM PROSEDÜRLERİ İÇİNDEKİLER TABLOSU (örnek şablon)

1. Durum analizi

- 1.1 Bağlam ve İhtiyaçlar
- 1.2 Nakit Fizibilitesi
 - Hükümet kabulü
 - Diğer aktörler tarafından kullanımı
 - Ortakların ve hizmet sunucuların kapasitesi
 - TCDŞ piyasa ve hizmet değerlendirmesi
- 1.3 Risk Analizi

2. Müdahalenin tasarımı

- 2.1 Hedefler
- 2.2 Hedefleme ve Müdahale Çerçevesi
- 2.3 Nakit Desteği Tasarımı
 - Uygulama modeli (hangi tür ortak/hizmet sunucu aracılığıyla)
 - Transfer modalitesi (nakit, koşulsuz)
 - Nakit Dağıtım Mekanizmaları (nakit desteğinin yararlanıcıya hangi mekanizma aracılığıyla ulaştığı)
- 2.4 Veri Koruma
- 2.5 Şikâyet ve Geri Bildirim Mekanizması (nakit desteği süreci dâhil)
- 2.6 Çıkış Stratejisi
- 2.7 Görevler ve Sorumluluklar

3. Uygulama

- 3.1 Vaka Yönetimi Sürecine Nakit Desteğinin Entegrasyonu

4. İzleme

- 4.1 Hedefler
- 4.2 Çıktı, Süreç, Sonuç İzleme
- 4.3 İzleme Araçları
- 4.4 Görevler ve Sorumluluklar

Ve projeye ilgili ve ilişkili diğer tüm hususlar.



Her gebeliğin istenen gebelik olduđu,
her doğumun güvenli gerçekleştiđi
ve her gencin potansiyeline ulaştığı
bir dünya sunmak

UNFPA İnsani Yardım Yanıt Birimi

hrd-cva@unfpa.org

twitter.com/unfpa

Ocak 2023